



รายงานประจำปี
สำนักงานพระพุทธรศาสนาจังหวัดพัทลุง
ประจำปีงบประมาณ พ.ศ. ๒๕๖๓

สารบัญ

| | หน้า |
|---|------|
| ส่วนที่ ๑ : ข้อมูลพื้นฐานจังหวัดพัทลุง | ๑ |
| • ประวัติความเป็นมาของจังหวัดพัทลุง | ๑ |
| • ข้อมูลทั่วไปจังหวัดพัทลุง | ๕ |
| • ขนาดและที่ตั้งจังหวัดพัทลุง | ๖ |
| • สภาพภูมิประเทศและภูมิอากาศ | ๗ |
| • ประชากร การปกครอง ศาสนา | ๘ |
| • แหล่งท่องเที่ยว โบราณสถานและโบราณวัตถุ | ๙ |
| ส่วนที่ ๒ : สำนักงานพระพุทธศาสนาจังหวัดพัทลุง | ๑๓ |
| • อำนาจหน้าที่ | ๑๓ |
| • วิสัยทัศน์ พันธกิจ ยุทธศาสตร์ เป้าประสงค์หลัก ค่านิยมองค์กร | ๑๔ |
| • โครงสร้างองค์กร | ๑๗ |
| • โครงสร้างบุคลากร | ๑๘ |
| ส่วนที่ ๓ : ข้อมูลพื้นฐานทางพระพุทธศาสนา | ๑๙ |
| • ข้อมูลด้านการปกครองคณะสงฆ์ | ๑๙ |
| • ข้อมูลด้านศาสนสถานและศาสนสมบัติ | ๒๙ |
| • ข้อมูลด้านศาสนศึกษา | ๓๓ |
| • ข้อมูลด้านการเผยแผ่ | ๓๖ |
| ส่วนที่ ๔ : สรุปผลการดำเนินงานสำคัญ ประจำปีงบประมาณ พ.ศ. ๒๕๖๓ | ๔๙ |

คำนำ

สำนักงานพระพุทธศาสนาจังหวัดพัทลุงได้จัดทำรายงานประจำปีงบประมาณ พ.ศ. ๒๕๖๓ เพื่อรายงานผลการดำเนินงานตามภารกิจของหน่วยงานในรอบปีที่ผ่านมา ตั้งแต่วันที่ ๑ ตุลาคม ๒๕๖๒ ถึง ๓๐ กันยายน ๒๕๖๓ ซึ่งประกอบด้วยสาระสำคัญ ๔ ส่วน ภายใต้อกรอบภารกิจ แผนงาน โครงการ กิจกรรม ที่ได้รับงบประมาณจากสำนักงานพระพุทธศาสนาแห่งชาติ ในการสนองงานคณะสงฆ์

สำนักงานพระพุทธศาสนาจังหวัดพัทลุง ได้รับการสนับสนุนด้วยดีจากคณะสงฆ์ หน่วยงานต่างๆ ทั้งภาครัฐ ภาคเอกชน และสถานศึกษา และหวังว่ารายงานฉบับนี้จะเป็นประโยชน์กับทุกฝ่ายที่เกี่ยวข้อง ขอขอบคุณมา ณ โอกาสนี้

สำนักงานพระพุทธศาสนาจังหวัดพัทลุง

๑ ตุลาคม ๒๕๖๓

ส่วนที่ ๑

ข้อมูลพื้นฐานจังหวัดพัทลุง

- ประวัติความเป็นมาของจังหวัดพัทลุง
- ข้อมูลทั่วไปจังหวัดพัทลุง
- ขนาดและที่ตั้งจังหวัดพัทลุง
- สภาพภูมิประเทศและภูมิอากาศ
- ประชากร การปกครอง ศาสนา
- แหล่งท่องเที่ยว โบราณสถานและ
โบราณวัตถุ

* ประวัติความเป็นมาของจังหวัดพัทลุง

- * จังหวัดพัทลุง เป็นจังหวัดหนึ่งในภาคใต้ของประเทศไทย ที่มีประวัติความเป็นมาอันยาวนาน ตั้งแต่สมัยก่อนประวัติศาสตร์ ดังปรากฏหลักฐานจากการค้นพบขวานหินขัด ในท้องที่ทั่วไปหลายอำเภอในสมัยศรีวิชัย (พุทธศตวรรษที่ ๑๓ -๑๔) บริเวณเมืองพัทลุงเป็นแหล่งชุมชนที่ได้รับวัฒนธรรมอินเดียในด้านพระพุทธศาสนาลัทธิมหายาน มีหลักฐานค้นพบ เช่น พระพิมพ์ดินดิบจำนวนมากเป็นรูปพระโพธิสัตว์ รูปเทวดาโดยค้นพบบริเวณถ้ำคูหาสวรรค์ และถ้ำเขาอกทะลุ
- * ต่อมาในพุทธศตวรรษที่ ๑๙ เมืองพัทลุงได้ตั้งขึ้นอย่างมั่นคงภายใต้การปกครองของกรุงศรีอยุธยา ในสมัยพระบรมไตรโลกนาถ ได้ปรากฏชื่อเมืองพัทลุง ในกฎหมายพระอัยการนาทหารหัวเมือง พ.ศ.๑๙๙๘ ระบุว่าเมืองพัทลุง มีฐานะเป็นเมืองชั้นตรี ซึ่งนับได้ว่าเป็นหัวเมืองหนึ่งของพระราชอาณาจักรทางใต้ ที่ตั้งเมืองพัทลุงในระยะเริ่มแรกนั้น เชื่อกันว่า ตั้งอยู่ที่เมืองสทิงพระ จังหวัดสงขลาในปัจจุบัน มักจะประสบปัญหาโดนโจมตีจากกลุ่มโจรสลัดมาเลย์อยู่เสมอ โดยเฉพาะอย่างยิ่งกลุ่มโจรสลัดราแจะอารูและอุยงคตนะ ได้เข้าปล้นสดมภ์โจมตีเผาทำลายเมืองอยู่เนืองๆ
- * ในรัชสมัยพระเจ้าทรงธรรม ตะโตะโมกอล ชาวมุสลิมที่อพยพมาจากเมืองสาเลห์ บริเวณหมู่เกาะชวา ซึ่งเป็นต้นตระกูลของสุลต่านสุไลมาน แห่งเมืองสงขลาได้เข้ามาตั้งถิ่นฐานค้าขาย ณ หัวเขาแดง แล้วตั้งประชาคมมุสลิมขึ้นตรงนั้นอย่างสงบ ไม่มีการขัดแย้งกับชาวเมืองที่อยู่มาก่อน ปักหลักอยู่ยาวนานจนมีผู้คนอพยพมาอาศัยอยู่มากขึ้น ในที่สุดก็พัฒนาขึ้นมาเป็นเมืองท่าปลอดภาษี มีเรือสำเภาแวะเข้ามาซื้อ
- * บทบาทของตะโตะโมกอลได้รับการสนับสนุนจากอาณาจักรศรีอยุธยาด้วยดี พระเจ้าทรงธรรมโปรดเกล้าฯ แต่งตั้งเป็น "ข้าหลวงใหญ่" ผู้ดำรงตำแหน่งนี้ต่อมา คือ ท่านสุไลมานบุตรชายคนโต มีหน้าที่ปกครองดูแลรักษาความสงบของพื้นที่ตั้งแต่ตอนล่างของนครศรีธรรมราช มาจดเขตปัตตานี ครอบคลุมครึ่งล่างของเมืองตรัง ปะเหลียน พัทลุง และสงขลา นอกจากนี้ก็ต้องเก็บส่วยสาอากรส่งถวายพระเจ้าแผ่นดินที่กรุงศรีอยุธยา ท่านสุไลมานก็ได้ทำหน้าที่นี้เรียบร้อยด้วยดีมาตลอด ต่อมาได้ย้ายเมืองสงขลาจากสทิงพระมายังหัวเขาแดงซึ่งมีชัยภูมิป้องกันตนเองได้ดีกว่า

- * ในสมัยสุลต่านสุไลมาน บุตรของตะโตะโมกอล ได้ส่ง ฟาริซีน้องชายซึ่งเป็นปลัดเมือง มาสร้างเมืองใหม่ที่ เขาชัยบุรี เพื่อป้องกันศัตรูที่จะมาโจมตีเมืองสงขลาทางบก ภายหลังได้รับโปรดเกล้าฯ ให้เป็นเจ้าเมืองพัทลุง และได้ย้ายเมืองพัทลุงออกจาก เมืองสงขลาตั้งแต่นั้น และตั้งเมืองอยู่ที่เขาชัยบุรีตลอดมาจนกระทั่งสิ้นกรุงศรีอยุธยา เมื่อ ปี พ.ศ.๒๓๑๐
- * ในสมัยธนบุรีและรัตนโกสินทร์ ได้มีการย้ายสถานที่ตั้งเมืองอีกหลายครั้งและได้ยกขึ้น เป็นเมืองชั้นโทใน รัชกาลพระบาทสมเด็จพระพุทธยอดฟ้าจุฬาโลกมหาราช ในช่วงนี้ เมืองพัทลุงมีผู้นำที่มีความสำคัญในการสร้างความเจริญและความมั่นคงให้กับ บ้านเมืองหลายท่าน อาทิ พระยาพัทลุง (ขุนคางเหล็ก) พระยาวิจิตรเสนา (ทองขาว) พระยาอภัยบริรักษ์ (จ้อย จันทรโรจนวงศ์) ส่วนประชาชนชาวเมืองพัทลุงก็ได้มี บทบาทในการร่วมมือกับผู้นำ ต่อสู้ป้องกันเอกราชของชาติมาหลายครั้ง เช่น เมื่อสงครามเก้าทัพ (พ.ศ. ๒๓๒๘ – ๒๓๒๙) พม่าจัดกองทัพใหญ่ ๙ ทัพ ๑ ใน ๙ ทัพ มีเกวียนแมงยีเป็นแม่ทัพ ยกลงมาตีทางใต้ ตีได้เมืองกระบุรี ระนอง ชุมพร ไชยา และนครศรีธรรมราช ตามลำดับ
- * ขณะที่กำลังจัดไพร่พลอยู่ที่นครศรีธรรมราช เพื่อจะยกมาตีเมืองพัทลุงและสงขลานั้น พระยาพัทลุงโดยความร่วมมือจากพระมหาช่วยแห่งวัดป่าลิไลยก์ ได้รวบรวม ชาวพัทลุงประมาณ ๑,๐๐๐ คน ยกออกไปตั้งขัดตาทัพที่คลองท่าเสม็ด จนกระทั่ง ทัพของสมเด็จพระราชวังบรมมหาสุรสิงหนาท วังหน้าในรัชกาลที่ ๑ ทรงยก กองทัพมาช่วยหัวเมืองปักษ์ใต้ ตีทัพพม่าแตกหนีไป พระมหาช่วยได้รับโปรดเกล้าฯ ให้ ลาสิกขาแล้ว แต่งตั้งเป็นพระยาทุกขราษฎร์ ช่วยราชการเมืองพัทลุง นอกจาก สงครามกับพม่าแล้ว ชาวพัทลุงยังมีบทบาทสำคัญในการรักษาความมั่นคงปลอดภัย ของประเทศชาติในหัวเมืองภาคใต้ เพราะปรากฏอยู่เสมอว่าทางเมืองหลวงได้มีคำสั่ง ให้เกณฑ์ชาวพัทลุง พร้อมด้วยเสบียงอาหารไปทำสงครามปราบปรามกบฏใน หัวเมืองมลายู เช่น กบฏไทรบุรี พ.ศ.๒๓๗๓ และพ.ศ.๒๓๘๑ ซึ่งบทบาทดังกล่าวนี้ สะท้อนให้เห็นความสำคัญของเมืองพัทลุง ทางด้านการเมือง การปกครองในอดีต เป็นอย่างดี

- * ครั้นรัชสมัยพระบาทสมเด็จพระจุลจอมเกล้าเจ้าอยู่หัว ได้ปฏิรูปการปกครองเป็นแบบเทศาภิบาลใน พ.ศ. ๒๔๓๗ และได้ประกาศจัดตั้งมณฑลนครศรีธรรมราชขึ้นเมื่อ พ.ศ. ๒๔๓๙ ประกอบด้วยเมืองต่างๆ คือ นครศรีธรรมราช พัทลุง สงขลา และหัวเมืองทั้ง ๗ ที่เป็นเมืองปัตตานีเดิม สำหรับเมืองพัทลุงแบ่งการปกครองออกเป็น ๓ อำเภอ คือ อำเภอกลางเมือง อำเภออุดร อำเภอกัทซิดน ขณะนั้นตัวเมืองตั้งอยู่ที่ตำบลลำปำ จนกระทั่ง พ.ศ. ๒๔๖๗ พระบาทสมเด็จพระมงกุฎเกล้าเจ้าอยู่หัว โปรดเกล้าฯ ให้ย้ายเมืองพัทลุงมาอยู่ที่ตำบลคูหาสวรรค์ในปัจจุบัน เพื่อจะได้อยู่ใกล้เส้นทางรถไฟและสะดวกในด้านติดต่อกับเมืองต่างๆ จากอดีตถึงปัจจุบัน เมืองพัทลุงได้มีการย้ายเมืองหลายครั้ง สถานที่เคยเป็นที่ตั้งเมืองพัทลุงมาแล้ว ได้แก่
- * โคนเมืองแก้ว ปัจจุบัน หมู่ที่ ๔ ตำบลจองถนน อำเภอเขาชัยสน
บ้านควนแร่ ปัจจุบัน หมู่ที่ ๑ ตำบลควนมะพร้าว อำเภอเมืองพัทลุง
เขาชัยบุรี(เขาเมือง) ปัจจุบัน เขต ๓ ตำบล คือตำบลชัยบุรี อำเภอเมืองพัทลุง
ท่าเสม็ด ปัจจุบัน ตำบลท่าเสม็ด อำเภอชะอวด จ.นครศรีธรรมราช
เมืองพระรถ ปัจจุบัน หมู่ที่ ๑ ตำบลควนมะพร้าว อ.เมืองพัทลุง
บ้านควนมะพร้าว ปัจจุบัน หมู่ที่ ๒ ตำบลพญาขัน อ.เมืองพัทลุง
บ้านม่วง ปัจจุบัน หมู่ที่ ๒ ตำบลพญาขัน อ.เมืองพัทลุง
บ้านโคกสูง ปัจจุบัน หมู่ที่ ๔ ตำบลลำปำ อ.เมืองพัทลุง
- * ต่อมาในปี พ.ศ. ๒๔๗๖ ได้มีการจัดระเบียบบริหารส่วนภูมิภาคเป็นจังหวัดและอำเภอ ได้ยกเลิกการปกครอง แบบมณฑลเทศาภิบาล ทำให้เมืองพัทลุงมีฐานะเป็นจังหวัดหนึ่ง
- * ในปัจจุบันจังหวัดพัทลุง แบ่งเขตการปกครองออก เป็น ๑๑ อำเภอ คือ อำเภอเมืองพัทลุง อำเภอควนขนุน อำเภอเขาชัยสน อำเภอปากพะยูน อำเภอกงหรา อำเภอดงตาล อำเภอป่าบอน อำเภอศรีบรรพต อำเภอป่าพะยอม อำเภอบางแก้ว อำเภอศรีนครินทร์ และแบ่งเขตการปกครองระดับตำบล/หมู่บ้าน เป็น ๖๕ ตำบล ๖๒๖ หมู่บ้าน

- * นอกจากด้านการเมืองการปกครองแล้ว สิ่งที่น่าสนใจอีกประการหนึ่งคือ ด้านศาสนา และศิลปวัฒนธรรม เมืองพัทลุงเคยมีชื่อเสียงในการเล่นพื้นเมือง คือ หนังตะลุง มโนราห์ ลิเกป่า ส่วนด้านศาสนา ได้มีการทะนุบำรุง พระพุทธศาสนามาตั้งแต่อดีต มีการพระราชทานพื้นที่พระกัลปนา วัดเขียนบางแก้ว วัดสทัง วัดพะโค๊ะ เพื่อบำรุงรักษาวัดให้เจริญรุ่งเรืองเป็นศูนย์กลางของพระพุทธศาสนา
- * ชื่อเมืองพัทลุง ในสมัยก่อนชื่อเมืองพัทลุง ไม่ได้เขียนอย่างที่ปรากฏให้เห็นจากหลักฐานพบว่าบนเหรียญอีแปะพัทลุง พ.ศ. ๒๔๒๖ เขียนว่า พัททะลุง และพัตลุง ในเอกสารของไทย ใช้ต่างกันมากมายได้แก่ พัทะลุง พัทลุง พัทธลุง พัตลุง พัตลุง พัตลุง พัทลุง ในเอกสารเบอร์นีของอังกฤษสมัยรัชกาลที่ ๓ เขียนว่า Bondelun และ Merdelong ของ นายลามาร์ วิศวกรชาวฝรั่งเศส สมัยสมเด็จพระนารายณ์มหาราช เขียนว่า Bourdelun ความหมายของชื่อเมือง หมายถึงเมืองข้างหรือเมืองเกี่ยวเนื่องด้วยข้างซึ่งตรงกับข้อเท็จจริงหลายประการ คำว่า "พัต-พัท-พัทธ" ยังไม่อาจทราบได้ว่าคำเดิมเขียนอย่างไร คำไหน ทราบเพียงว่าใช้เป็นคำขึ้นต้น ส่วนคำพื้นเมืองที่เรียกว่า"ตะลุง"แปลว่า เสาล่ามข้างหรือไม้หลักผูกข้าง ชื่อบ้านนามเมืองของพัทลุงที่เกี่ยวข้องกับข้างมีมากหรือจะเรียกว่าเป็น"เมืองข้าง"ก็ได้ โดยเฉพาะทางฝั่งตะวันตกของทะเลสาบสงขลาในแถบชะรัดซึ่งอยู่ติดกับเทือกเขาบรรทัด มีข้างป่าชุกชุม และในตำนานนางเลือดขาวตำนานเมืองพัทลุงกล่าวว่า ตาสามโม ยายเพชรเป็นหมอสดำ หมอเฒ่านายกองข้าง เลี้ยงข้าง ส่งเจ้าพระยากรุงทองทุกปี ต่อมาพระกุมารกับนางเลือดขาวก็ได้รับมรดกเป็นนายกองเลี้ยงข้างส่งส่วย ซึ่งในปัจจุบันชาวบ้านบางส่วนยังคงนับถือ "ตาหมอข้าง"

* ข้อมูลทั่วไปของจังหวัดพัทลุง



ตราสัญลักษณ์จังหวัดพัทลุง



ธงประจำจังหวัดพัทลุง
พื้นธงสีม่วง มีตราจังหวัด คือ ภูเขาอกทะเล
แถบสีเหลือง



ดอกไม้ประจำจังหวัดพัทลุง
“ดอกพะยอม”



พระพุทธรูปรัตนไตรยชัยวัฒน์จตุรทิศ
“พระพุทธรูปประจำภาคใต้”

คำขวัญประจำจังหวัดพัทลุง : เมืองหนังโนรา อู่นาข้าว พราวน้ำตก
แหล่งนกน้ำ ทะเลสาบงาม ภูเขาอกทะเล
น้ำพุร้อน

* ขนาดและที่ตั้งจังหวัดพัทลุง

จังหวัดพัทลุง ตั้งอยู่บริเวณชายฝั่งตะวันออกของแหลมมลายู หรือแหลมทอง (Golden Khersonese) ซึ่งตั้งอยู่ทางภาคใต้ของประเทศไทยหรือฝั่งตะวันตกของกลุ่มน้ำทะเลสาบสงขลา (Songkhla Lake Basin) โดยตั้งอยู่บริเวณเส้นรุ้ง (latitude) ที่ ๗ องศา ๕ ลิปดา ถึง ๗ องศา ๕๕ ลิปดา เหนือ และเส้นแวง (longitude) ที่ ๙๙ องศา ๔๔ ลิปดา ถึง ๑๐๐ องศา ๒๕ ลิปดา ตะวันออก อยู่ห่างจากกรุงเทพมหานครตามเส้นทางรถไฟ สายใต้ประมาณ ๘๔๖ กิโลเมตร ตามทางหลวงแผ่นดินหมายเลข ๔๑ ประมาณ ๘๕๖ กิโลเมตร หรือตามทางหลวงแผ่นดินหมายเลข ๔ (ถนนเพชรเกษม) ประมาณ ๑,๒๐๐ กิโลเมตร มีรูปร่างลักษณะคล้ายสี่เหลี่ยมผืนผ้า โดยมีส่วนกว้างที่สุดตามแนวทิศตะวันออก-ตะวันตก ประมาณ ๕๖ กิโลเมตร และส่วนยาวที่สุดตามแนวทิศเหนือ-ใต้ ประมาณ ๘๓ กิโลเมตร มีเนื้อที่ทั้งหมดประมาณ ๓,๔๒๔.๔๗๓ ตารางกิโลเมตร หรือ ๒,๑๔๐,๒๙๕.๖๐ ไร่ เป็นพื้นดิน ๑,๙๑๙,๔๔๖ ไร่ และเป็นพื้นน้ำ ๒๒๐,๘๕๐ ไร่ (กรมแผนที่ทหาร ๒๕๓๔ ; กรมการปกครอง, ๒๕๔๑) นับเป็นจังหวัด ที่มีเนื้อที่มากเป็นอันดับที่ ๑๐ ของภาคใต้และเป็นอันดับที่ ๕๘ ของประเทศไทย

แผนที่แสดงที่ตั้งจังหวัดพัทลุง



ทิศเหนือ ติดต่อกับอำเภอชะอวด

อำเภอหัวไทร จังหวัดนครศรีธรรมราช และ
อำเภอร่อนนิต จังหวัดสงขลา

ทิศใต้ ติดต่อกับ อำเภอควนเนียง

อำเภอรัตนภูมิ จังหวัดสงขลาและ
อำเภอควนกาหลง จังหวัดสตูล

ทิศตะวันออก ติดต่อกับ อำเภอสิงหนคร

อำเภอสทิงพระ อำเภอกระแสดินธุ์ และ
อำเภอร่อนนิต จังหวัดสงขลา อำเภอหัวไทร
จังหวัดนครศรีธรรมราช

ทิศตะวันตก ติดต่อกับ อำเภอควนกาหลง และกิ่งอำเภอมะนัง จังหวัดสตูล

อำเภอปะเหลียน อำเภอย่านตาขาว อำเภอนาโยง อำเภอเมืองตรัง อำเภอห้วยยอด และอำเภอรัษฎา
จังหวัดตรัง

* สภาพภูมิประเทศและภูมิอากาศ

* **สภาพภูมิประเทศ :** สภาพพื้นที่มีลักษณะเป็นภูเขาและที่ราบสูง ทางด้านตะวันตกอันประกอบด้วย เทือกเขาบรรทัด มีระดับสูงจาก น้ำทะเลปานกลาง ประมาณ ๕๐ - ๑,๐๐๐ เมตร ส่วนใหญ่เป็นป่าไม้ เช่น สวนยางพารา สวนไม้ผลและไม้ยืนต้น ถัดลงมาทางด้านตะวันออกเป็นที่ราบสลับที่ดอน มีความสูงจากระดับน้ำทะเลปานกลาง เฉลี่ย ๐ - ๑๕ เมตร บริเวณนี้ ส่วนใหญ่ปลูกข้าว ยางพารา มะพร้าว พืชผัก และพืชไร่ชนิดต่างๆ โดยมีอัตราความลาดชัน ๑: ๑,๐๐๐ จากทิศ ตะวันตกมาสู่ทิศตะวันออกของจังหวัด

* **สภาพภูมิอากาศ :** สภาพภูมิอากาศมี ๒ ฤดูกาล คือ ฤดูร้อน และฤดูฝนได้รับอิทธิพลจากมรสุมตะวันออกเฉียงเหนือ และมรสุม ตะวันตกเฉียงใต้ ปริมาณน้ำฝนโดยเฉลี่ย ๑,๘๕๓.๕ มิลลิเมตรต่อปี จำนวนวันฝนตกเฉลี่ย ๑๕๔ วันต่อปี อุณหภูมิ สูงสุดเฉลี่ย ๒๙.๓ องศาเซลเซียส ในเดือนเมษายน และอุณหภูมิต่ำสุดเฉลี่ย ๒๖.๗ องศาเซลเซียส ในเดือนธันวาคม อุณหภูมิเฉลี่ยตลอดปี ๒๘.๑๔ องศาเซลเซียส ความชื้นสัมพัทธ์อยู่ระหว่าง ๗๕ - ๘๓ เปอร์เซ็นต์ โดยเฉลี่ย ๗๘.๗ เปอร์เซ็นต์ และความเร็วลมประมาณ ๑-๒ เมตรต่อวินาที ปริมาณการระเหยของน้ำประมาณ ๓.๓- ๕.๕ มิลลิเมตรต่อวัน



* ประชากร การปกครอง ศาสนา

* ประชากร

จังหวัดพัทลุงมีประชากรจากทะเบียนราษฎร (ข้อมูลกรมการปกครอง ประจำปี พ.ศ.๒๕๖๓ จำนวน ๕๒๒,๗๗๒ คน ประชากรเพศชาย ๒๕๔,๖๖๙ คน เพศหญิง ๒๖๘,๑๐๓ คน มีครัวเรือน ๑๙๖,๕๓๑ ครัวเรือน อำเภอที่มีประชากรมากที่สุด คือ อำเภอเมืองพัทลุง จำนวน ๑๒๐,๙๔๙ คน ๔๙,๖๐๒ ครัวเรือน และอำเภอที่มีประชากรน้อยที่สุด คือ อำเภอศรีบรรพต จำนวน ๑๗,๙๖๘ คน ๖,๘๕๒ ครัวเรือน

| อำเภอ | ประชากร(คน) | | | จำนวน ครัวเรือน |
|-------------|-------------|---------|---------|--------------------|
| | ชาย | หญิง | รวม | |
| เมืองพัทลุง | ๕๗,๓๒๗ | ๖๓,๖๒๒ | ๑๒๐,๙๔๙ | ๔๙,๖๐๒ |
| ควนขนุน | ๓๙,๙๙๒ | ๔๓,๔๖๑ | ๘๓,๔๕๓ | ๓๑,๘๗๖ |
| เขาชัยสน | ๒๑,๙๔๐ | ๒๒,๙๑๗ | ๔๔,๘๕๗ | ๑๖,๖๑๖ |
| ปากพะยูน | ๒๔,๙๗๑ | ๒๕,๘๑๓ | ๕๐,๗๘๔ | ๑๗,๕๘๐ |
| งหวรา | ๑๘,๒๗๓ | ๑๘,๓๐๐ | ๓๖,๕๗๓ | ๑๑,๕๖๗ |
| ตะโหมด | ๑๕,๗๒๖ | ๑๖,๒๓๙ | ๓๑,๙๖๕ | ๑๑,๗๓๙ |
| ป่าบอน | ๒๓,๖๑๖ | ๒๔,๐๖๔ | ๔๗,๖๘๐ | ๑๗,๓๙๔ |
| บางแก้ว | ๑๒,๗๑๗ | ๑๓,๐๙๕ | ๒๕,๘๑๒ | ๙,๕๖๔ |
| ศรีบรรพต | ๙,๐๐๓ | ๘,๙๖๕ | ๑๗,๙๖๘ | ๖,๘๕๒ |
| ป่าพะยอม | ๑๗,๕๐๔ | ๑๘,๓๘๓ | ๓๕,๘๘๗ | ๑๓,๕๘๓ |
| ศรีนครินทร์ | ๑๓,๖๐๐ | ๑๓,๒๔๔ | ๒๖,๘๔๔ | ๑๐,๑๕๘ |
| รวม | ๒๕๔,๖๖๙ | ๒๖๘,๑๐๓ | ๕๒๒,๗๗๒ | ๑๙๖,๕๓๑ |

* โครงสร้างการบริหารราชการ

จังหวัดพัทลุงมีส่วนราชการสังกัดการบริหารราชการส่วนภูมิภาค จำนวน ๓๑ ส่วนราชการสังกัดราชการบริหารส่วนกลาง ๘๑ ส่วนราชการ และหน่วยงานรัฐวิสาหกิจ จำนวน ๑๔ หน่วยงาน

องค์กรปกครองส่วนท้องถิ่น จำนวน ๗๔ แห่ง ประกอบด้วยองค์การบริหารส่วนจังหวัด จำนวน ๑ แห่ง เทศบาล จำนวน ๔๘ แห่ง (แยกเป็นเทศบาลเมือง จำนวน ๑ แห่ง เทศบาลตำบล จำนวน ๔๗ แห่ง) และองค์การบริหารส่วนตำบล จำนวน ๒๕ แห่ง

* ศาสนา

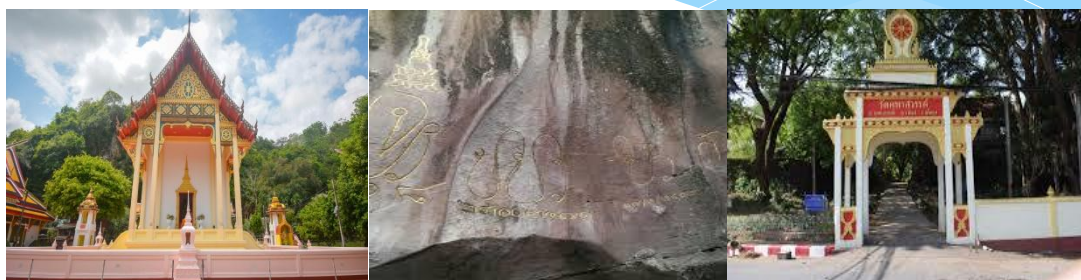
จังหวัดพัทลุงมีวัดในพระพุทธศาสนา ๒๔๙ วัด ที่พักสงฆ์ ๔๘ แห่ง ประชากรนับถือพุทธศาสนา จำนวน ๓๔๒,๕๓๗ คน คิดเป็นร้อยละ ๘๗.๙๔ อีกร้อยละ ๑๒.๐๖ นับถือศาสนาอื่นๆ

* แหล่งท่องเที่ยว โบราณสถานและโบราณวัตถุ

* **วัดวัง :** ตั้งอยู่ตำบลลำปำ อำเภอเมืองพัทลุง ห่างจากเมืองพัทลุงไปตามทางหลวงหมายเลข ๔๐๔๗ ระยะทาง ๖ กิโลเมตร เป็นปูชนียสถานที่สำคัญแห่งหนึ่งของจังหวัดพัทลุง สร้างโดยพระยาพัทลุง (ทองขาว) ในสมัยรัชกาลที่ ๓ และอดีตเป็นสถานที่ทำพิธีถือน้ำพิพัฒน์สัตยาในสมัยรัตนโกสินทร์ ภายในพระอุโบสถมีภาพเขียนฝาผนังเขียนด้วยสีฝุ่นเกี่ยวกับพุทธประวัติและเทพ พระประธานเป็นพระพุทธรูปปูนปั้นสมัยเดียวกันในระเบียงคต โดยมีพระพุทธรูปปูนปั้น จำนวน ๑๐๘ องค์



* วัดคูหาสวรรค์ พระอารามหลวง : ตั้งอยู่เชิงเขาคูหาสวรรค์ ใกล้กับตลาดสดเทศบาลเมืองพัทลุง วัดนี้สร้างสมัยอยุธยา และต่อมาได้ยกฐานะขึ้นเป็นอารามหลวง ภายในวัดนี้มีถ้ำพระพุทธรูปปางไสยาสน์องค์ใหญ่ และพระพุทธรูปนั่งประดิษฐานอยู่ตามผนังถ้ำ และบริเวณหน้าถ้ำมีจารึกพระปรมาภิไธยย่อของพระมหากษัตริย์และชื่อพระวงศ์หลายพระองค์



* พระพุทธนิรโรคันตรายชัยวัฒน์จตุทิศ หรือที่เรียกกันว่าพระสี่มุมเมือง : เป็นพระพุทธรูปประจำภาคใต้และปูชนียวัตถุ คู่เมืองของจังหวัดพัทลุง ประดิษฐานอยู่ภายในศาลาจตุรมุขบริเวณด้านหน้าระหว่าง ศาลากลางจังหวัดพัทลุง กับศาลจังหวัดพัทลุง เป็นพระพุทธรูปหล่อสัมฤทธิ์ปางสมาธิ ที่พระบาทสมเด็จพระเจ้าอยู่หัวรัชกาลที่ ๙ โปรดเกล้าพระราชทานไว้ที่จังหวัดพัทลุง เมื่อปี พ.ศ.๒๕๑๑



* **อนุสาวรีย์พระยาทุกขราษฎร์ (ช่วย) :** ประดิษฐานอยู่ที่สามแยกท่ามิหรำ ตำบลท่ามิหรำ อำเภอเมืองพัทลุง ตามประวัติกล่าวว่าพระยาทุกขราษฎร์ (ช่วย) เดิมเป็นพระสงฆ์ชื่อพระมหาช่วย จำพรรษาอยู่ที่วัดपालิโลก์ ในสมัยรัชกาลที่ ๑ ซึ่งในสมัยนั้นเกิดสงคราม ๙ ทัพ พระมหาช่วยได้ช่วยเหลือพระยาพัทลุงนำชาวบ้านเข้าต่อต้านกองทัพพม่าจนแตกพ่าย ต่อมาจึงลาสิกขาและได้รับโปรดเกล้าให้เป็นพระยาทุกขราษฎร์ (ช่วย) ทำราชการเมืองพัทลุง มีตำแหน่งพระยาเทียบเท่าเจ้าเมือง



* **วัดพระบรมธาตุเจดีย์เขียนบางแก้ว :** ตั้งอยู่หมู่ที่ ๔ ตำบลจองถนน อำเภอเขาชัยสน ตามเส้นทางหลวงหมายเลข ๔๐๘๑ ห่างจากที่ว่าการอำเภอเขาชัยสน ๗ กิโลเมตร วัดพระบรมธาตุเจดีย์เขียนบางแก้วตั้งอยู่ริมทะเลสาบสงขลา เป็นวัดที่เก่าแก่มีพระธาตุบางแก้ว ซึ่งสร้างแบบเดียวกับพระมหาธาตุเจดีย์นคร แต่มีขนาดเล็กกว่า เป็นปูชนียสถานที่เก่าแก่ที่สุดแห่งหนึ่งของจังหวัดพัทลุง เชื่อกันว่าสร้างมาตั้งแต่สมัยกรุงศรีอยุธยาตอนต้น สันนิษฐานว่าพื้นที่บริเวณวัดนี้เป็นที่ตั้งของเมืองพัทลุงมาก่อน เพราะได้พบซากปรักหักพังของศิลาแลงและพระพุทธรูปมากมาย



* **วังเจ้าเมืองพัทลุง หรือวังเก่า – วังใหม่** : ตั้งอยู่ที่ตำบลลำปำ อำเภอเมืองพัทลุง เดิมเป็นที่ว่าราชการและเป็นที่อยู่อาศัยของเจ้าเมืองพัทลุง ปัจจุบันคงเหลืออยู่ส่วนหนึ่ง คือ วังเก่า สร้างในสมัยพระยาพัทลุง (น้อย จันทรโรจนวงษ์) เป็นผู้ว่าราชการจังหวัด ต่อมาวังได้ตกทอดมาจนถึงประไพ มุตามะระ บุตรีของหลวงศิริวรฉัตร ส่วนวังใหม่สร้างเมื่อ พ.ศ. ๒๔๖๒ โดยพระยาอภัย จักราวชิตพิพิธภักดี (เนตร จันทรโรจนวงษ์) บุตรชายของ พระยาพัทลุง ซึ่งเป็นเจ้าเมืองพัทลุง ปัจจุบันทายาทตระกูล จันทรโรจนวงษ์ ได้มอบวังนี้ ให้เป็นสมบัติของชาติและกรมศิลปากรได้ประกาศขึ้นทะเบียนเป็นโบราณสถานแห่งชาติ เมื่อ พ.ศ.๒๕๒๖



ส่วนที่ ๒

สำนักงานพระพุทธศาสนาจังหวัดพัทลุง

- อำนาจหน้าที่
- วิสัยทัศน์ พันธกิจ ยุทธศาสตร์
เป้าประสงค์หลัก ค่านิยมองค์กร
- โครงสร้างองค์กร
- โครงสร้างบุคลากร

* อำนาจหน้าที่

พระราชบัญญัติปรับปรุง กระทรวง ทบวง กรม พ.ศ.๒๕๔๕ กำหนดให้สำนักงานพระพุทธศาสนาแห่งชาติ เป็นหน่วยงานระดับกรม อยู่ในกำกับของนายกรัฐมนตรี มีอำนาจหน้าที่เกี่ยวกับกิจการพระพุทธศาสนา ส่งเสริมพัฒนาพระพุทธศาสนา ดูแลรักษาจัดการศาสนสมบัติ สอนงานคณะสงฆ์และรัฐทำนุบำรุง อุปถัมภ์ ค้ำครอง ส่งเสริมการเผยแผ่พระพุทธศาสนา พัฒนาพุทธมณฑลให้เป็นศูนย์กลางทางพระพุทธศาสนา รวมทั้งให้การสนับสนุนส่งเสริมการพัฒนาบุคลากรทางพระพุทธศาสนา

ตามกฎกระทรวงแบ่งส่วนราชการสำนักงานพระพุทธศาสนาแห่งชาติ พ.ศ.๒๕๕๗ ได้กำหนดให้สำนักงานพระพุทธศาสนาจังหวัด เป็นราชการบริหารส่วนภูมิภาค โดยมีภารกิจเกี่ยวกับการสอนงานคณะสงฆ์และรัฐ โดยการทำนุบำรุง ส่งเสริมกิจการพระพุทธศาสนา ให้การอุปถัมภ์ ค้ำครอง และส่งเสริมพัฒนางานพระพุทธศาสนา ดูแล รักษา จัดการศาสนสมบัติ รวมทั้งให้การสนับสนุน ส่งเสริมพัฒนาบุคลากรทางศาสนา ในระดับจังหวัด โดยมีอำนาจหน้าที่ดังนี้

๑.ศึกษา วิเคราะห์ และรายงานข้อมูลสารสนเทศด้านพระพุทธศาสนา เพื่อกำหนดนโยบายในระดับจังหวัด รวมทั้งเสนอแนะแนวทางแก้ไข

๒.ติดตามและประเมินผลการดำเนินงานตามนโยบาย แผนงาน โครงการของหน่วยงานในความดูแลของสำนักงานพระพุทธศาสนาจังหวัด รวมทั้งรายงานผลการดำเนินงาน ปัญหาและอุปสรรคให้หน่วยงานที่เกี่ยวข้องทราบ

๓.ส่งเสริม ดูแล รักษาและทำนุบำรุงศาสนสถานและศาสนวัตถุทางพระพุทธศาสนา รวมทั้งดูแล รักษาและจัดการวัดร้างและศาสนสมบัติกลางในจังหวัด

๔.ส่งเสริมและสนับสนุนให้วัดเป็นศูนย์กลางการเรียนรู้และแหล่งภูมิปัญญาของชุมชน รวมทั้งส่งเสริมให้มีศูนย์กลางในการจัดกิจกรรมทางพระพุทธศาสนา ของจังหวัด

๕. ส่งเสริม สนับสนุน และประสานงานด้านการเผยแผ่พระพุทธศาสนา และด้านพุทธศาสนศึกษา รวมทั้งดูแลและควบคุมมาตรฐานคุณภาพการศึกษาของ สถานศึกษาในสังกัดภายในจังหวัดให้ผู้เรียนมีความรู้คู่คุณธรรม และพัฒนาบุคลากรทาง พระพุทธศาสนา

๖. รับสนองงาน ประสานงาน และสนับสนุนกิจการและการบริหารการ ปกครองคณะสงฆ์ ตลอดจนการดำเนินการตามนโยบายและมาตรการในการคุ้มครอง พระพุทธศาสนา

๗. ส่งเสริมและประสานการดำเนินงานในการปฏิบัติศาสนพิธีและกิจกรรม ในวันสำคัญทางพระพุทธศาสนา

๘. ปฏิบัติงานตามกฎหมายในความรับผิดชอบของสำนักงาน ซึ่งกำหนดให้ เป็นอำนาจหน้าที่ของผู้ว่าราชการจังหวัดหรือตามที่ได้รับมอบหมาย

๙. ปฏิบัติงานร่วมกับหรือสนับสนุนการปฏิบัติงานของหน่วยงานอื่นที่ เกี่ยวข้องหรือที่ได้รับมอบหมาย

* **วิสัยทัศน์ พันธกิจ ยุทธศาสตร์ เป้าประสงค์หลัก ค่านิยมองค์กร**

* **วิสัยทัศน์**

องค์กรขับเคลื่อนกิจการพระพุทธศาสนา สู่ความมั่นคง สังคมดำรง ศีลธรรม นำสันติสุขอย่างยั่งยืน

พันธกิจ

๑. เสริมสร้างให้สถาบันและกิจการทางพระพุทธศาสนามีความมั่นคงยั่งยืน

๒. สนับสนุน ส่งเสริมและจัดการคณะสงฆ์และการเผยแผ่พระพุทธศาสนา เพื่อพัฒนาให้มีความรู้คู่คุณธรรม

๓.จัดการศึกษาสงฆ์ เพื่อผลิตและพัฒนาศาสนทายาทที่เปี่ยมปัญญาพุทธ
ธรรม เผยแผ่ทำนุบำรุงพระพุทธศาสนาให้เจริญงอกงาม และร่วมสร้างสังคมพุทธธรรมที่มี
ความเข้มแข็ง

๔.ดำเนินการให้ประเทศไทยเป็นศูนย์กลางพระพุทธศาสนาโลก

๕.พัฒนาการดูแลรักษา และจัดการศาสนสมบัติให้เป็นประโยชน์ต่อ
พระพุทธศาสนาและสังคมเพื่อให้สามารถบรรลุเป้าหมายตามพันธกิจ

* ยุทธศาสตร์ “BUDDHA”

ยุทธศาสตร์ที่ ๑ พัฒนาระบบการศึกษาของสงฆ์ Buddhist Education

ยุทธศาสตร์ที่ ๒ ปลูกฝังความเข้าใจเกี่ยวกับพระพุทธศาสนาให้แก่สังคม
Understanding

ยุทธศาสตร์ที่ ๓ เสริมสร้างศักยภาพพุทธมณฑลในการเป็นศูนย์กลาง
พระพุทธศาสนาโลก Distinguished Center

ยุทธศาสตร์ที่ ๔ พัฒนาสู่องค์กรที่โดดเด่น Distinctive Organization

ยุทธศาสตร์ที่ ๕ ส่งเสริมงานสาธารณสงเคราะห์ Help

ยุทธศาสตร์ที่ ๖ เพิ่มความคุ้มค่าให้แก่สาธารณูปการณ Asset

* เป้าประสงค์หลัก

๑.สถาบันพระพุทธศาสนามีความมั่นคงและยั่งยืน

๒.พระสงฆ์มีหลักธรรมอย่างลึกซึ้ง และสามารถเผยแผ่หลักธรรมได้อย่าง
ถูกต้อง และมีความทันสมัย รวมทั้งมีความรู้เรื่องสังคม ความเปลี่ยนแปลงของสังคมในทุก
มิติ

* ค่านิยมองค์กร

ส่งเสริมพุทธธรรมนำชีวิต หมายถึง การสนับสนุนส่งเสริมการนำหลักธรรมทางพระพุทธศาสนา มาประยุกต์ใช้ในชีวิตประจำวันอย่างมีความสุข ชุมชนเข้มแข็งก่อให้เกิดสังคมคุณธรรม

มีจิตบริการ หมายถึง ปฏิบัติหน้าที่อย่างมีประสิทธิภาพ ประสิทธิผล ดำเนินงานให้แล้วเสร็จตามวัตถุประสงค์และใช้ทรัพยากรอย่างคุ้มค่า

มุ่งผลสัมฤทธิ์ของงาน หมายถึง การปฏิบัติหน้าที่อย่างมีประสิทธิภาพ ประสิทธิผล ดำเนินงานให้แล้วเสร็จตามวัตถุประสงค์ และใช้ทรัพยากรอย่างคุ้มค่า

ประสานสามัคคี หมายถึง เคารพผู้ร่วมงาน ช่วยเหลือเกื้อกูลกัน ไม่แบ่งพรรคแบ่งพวกและเสียสละเพื่อประโยชน์ส่วนรวม



สำนักงานพระพุทธศาสนาจังหวัดพัทลุง

กลุ่มอำนวยการและกิจการคณะสงฆ์

- งานธุรการ
- งานอาคารสถานที่และสิ่งแวดลอม ยานพาหนะ
- งานจัดระบบบริหารและพัฒนาองค์กร
- งานบริหารการเงิน งานบริหารการบัญชี
- งานบริหารพัสดุและทรัพย์สิน
- งานบริหารงานบุคคล งานการลาออก
- เกษียณอายุของข้าราชการและลูกจ้างประจำ
- งานบำเหน็จความชอบและทะเบียนประวัติ
- งานบริการบุคลากร งานพัฒนาบุคลากร
- งานวินัย อุทธรณ์และร้องทุกข์
- งานขอเครื่องราชอิสริยาภรณ์และผู้บำเพ็ญประโยชน์
- งานวิเคราะห์นโยบาย/จัดทำแผนพัฒนาพระพุทธศาสนา งานจัดทำงบประมาณ ติดตามประเมินผลและรายงาน
- งานข้อมูลและสารสนเทศ งานประชาสัมพันธ์
- งานส่งเสริมกิจการคณะสงฆ์
- งานอุดหนุนสำนักงานเจ้าคณะผู้ปกครองสงฆ์
- งานคุ้มครองพระพุทธศาสนา
- งานนิตยภัต
- งานเกี่ยวกับองค์กรเครือข่ายทางพระพุทธศาสนา
- งานพัฒนาพระสังฆาธิการ บุคลากรทางพระพุทธศาสนา
- งานส่งเสริมการจัดกิจกรรมวันสำคัญของชาติและสถาบันพระมหากษัตริย์

กลุ่มส่งเสริมพระพุทธศาสนาและกิจการพิเศษ

มีหน้าที่และความรับผิดชอบ :

- งานจัดตั้งและส่งเสริมฐานะวัด
- งานส่งเสริมพัฒนาวัดและอุดหนุนบูรณะวัด
- การบริหารจัดการศาสนสมบัติ
- งานส่งเสริมการจัดการศึกษาพระปริยัติธรรม แผนกธรรมและแผนกบาลี
- งานส่งเสริมการจัดการศึกษาพระปริยัติธรรมแผนกสามัญ
- งานสนับสนุนพระจริยานิเทศก์
- งานการเผยแผ่พระพุทธศาสนา
- งานสนับสนุนนโยบายรัฐบาล
- งานส่งเสริมสนับสนุนตามพระราชโบายและพระราชดำริ
- งานส่งเสริมทุนการศึกษา
- งานส่งเสริมสนับสนุนป้องกันและปราบปรามยาเสพติด
- งานส่งเสริมการดำเนินการเกี่ยวกับงานศาสนพิธี
- งานส่งเสริมการจัดกิจกรรมวันสำคัญของชาติและสถาบันพระมหากษัตริย์

โครงการสร้างบุคลากร



นางวารินทร์ ลิกขชาติ

ผู้อำนวยการสำนักงานพระพุทธศาสนาจังหวัดพัทลุง



นายณัฐวัฒน์ ธานีรัตนภิบาล
นักวิชาการศาสนาชำนาญการพิเศษ
ผู้อำนวยการกลุ่มอำนวยการและกิจการคณะสงฆ์



นางจันทนา สุวรรณศิลป์
นักวิชาการศาสนาชำนาญการ
ผู้อำนวยการกลุ่มส่งเสริมพระพุทธศาสนาและกิจการพิเศษ



นางสมัยพัฒนา ประทุมวัลย์
นักวิชาการศาสนาชำนาญการ



นางจิตตรา ชุนสารวัตร
นักวิชาการศาสนาชำนาญการ



นางกมลทิพย์ บุญคง
นักวิชาการศาสนาชำนาญการ



นางสุดา สงเดช
นักวิชาการศาสนาชำนาญการ



นางเยาวภา แก้วสวัสดิ์
เจ้าพนักงานธุรการชำนาญงาน



นางสาวศศิธร เต็มพุทธ
นักวิชาการศาสนาปฏิบัติการ



นายพิชิต ชุนสารวัตร
นักวิชาการศาสนาชำนาญการ



นางอาภาภัทร์ จีระพงศ์
นักวิชาการศาสนาชำนาญการ



นางเปราณี อ่อนแก้ว
พนักงานจ้างเหมาบริการ
ทำความสะอาด



นายธนพน คำนวน
พนักงานจ้างเหมาบริการ
ขับรถ

ส่วนที่ ๓

ข้อมูลพื้นฐานทางพระพุทธศาสนา

- ข้อมูลด้านการปกครองคณะสงฆ์
- ข้อมูลด้านศาสนสถานและศาสนสมบัติ
- ข้อมูลด้านศาสนศึกษา
- ข้อมูลด้านการเผยแผ่

- * ข้อมูลพื้นฐานทางพระพุทธศาสนา : ด้านการปกครองคณะสงฆ์
- * ข้อมูลพระราชาคณะ



พระเทพวิริยาภรณ์ : วัดคูหาสวรรค์ พระอารามหลวง
: ที่ปรึกษาเจ้าคณะภาค ๑๘ /
เจ้าอาวาสวัดคูหาสวรรค์ พระอารามหลวง



พระเทพปริยัติคุณ : วัดคูหาสวรรค์ พระอารามหลวง
: ที่ปรึกษาเจ้าคณะภาค ๑๘ /
ผู้ช่วยเจ้าอาวาสวัดคูหาสวรรค์ พระอารามหลวง

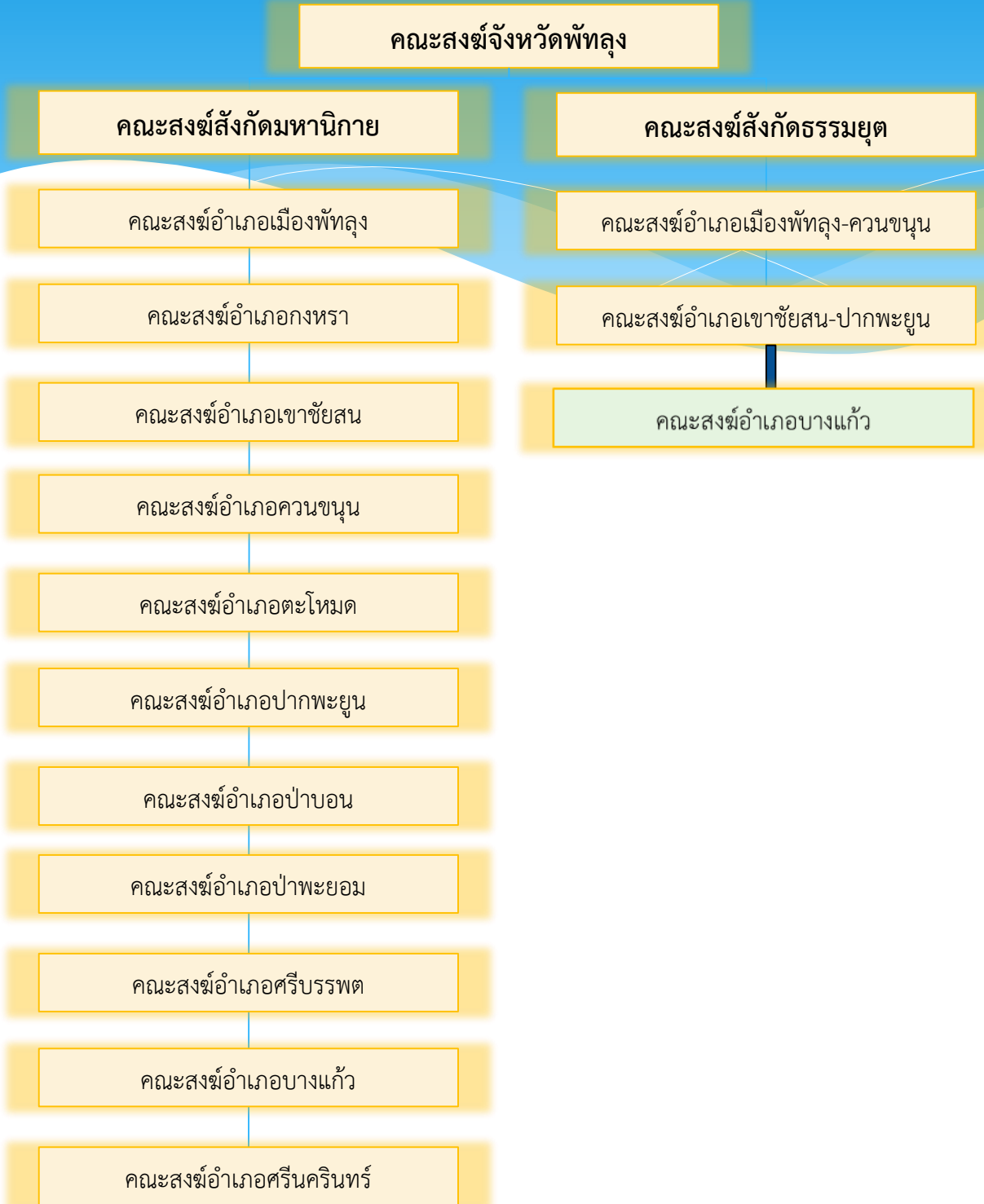


พระศรีปัญญาจารย์ : วัดอินทราวาส
: ที่ปรึกษาเจ้าคณะจังหวัดพัทลุง /
เจ้าอาวาสวัดอินทราวาส



พระศรีธรรมประสาธน์ : วัดจรรย์าราม
: เจ้าคณะจังหวัดพัทลุง (ธรรมยุต) /
เจ้าอาวาสวัดจรรย์าราม

* โครงสร้างการปกครองคณะสงฆ์จังหวัดพัทลุง



* โครงสร้างพระสังฆาธิการระดับจังหวัด/อำเภอ

คณะสงฆ์สังกัดมหานิกาย



พระครูสิทธิสุตคุณ
เจ้าคณะจังหวัดพัทลุง



พระครูปลัดวรธรรมวัฒน์ ชีโต
รองเจ้าคณะจังหวัดพัทลุง



พระมหาเชยศักดิ์ สุนทรธมโม
ร.ก.เจ้าคณะอำเภอควนขนุน



พระครูวิจิตรธรรมวิทักษ์
เจ้าคณะอำเภอเมืองพัทลุง



พระมหาบุญฤกษ์ ฐิตปัญโญ
ร.ก.เจ้าคณะอำเภอป่าพะยอม



พระครูขันตยาภิวัฒน์
เจ้าคณะอำเภอปากพะยูน



พระครูขันติธรรมานันท์
เจ้าคณะอำเภอบางแก้ว



พระครูอุดมสุวรรณสถิต
ร.ก.เจ้าคณะอำเภอเขาชัยสน



พระครูสุนทรกิจจานุโยค
เจ้าคณะอำเภอตะโหมด



พระครูวิจิตรคณานุกุล
เจ้าคณะอำเภอกงหรา



พระครูสุธรรมวัฒน์
เจ้าคณะอำเภอศรีบรรพต



พระครูสุตธรรมาภิรักษ์
เจ้าคณะอำเภอศรีนครินทร์



พระมหาสมบัติ ธมฺโชโต
เจ้าคณะอำเภอป่าบอน



พระมหาเชยศักดิ์ สุนทรธมโม
รองเจ้าคณะอำเภอควนขนุน



พระครูกาแก้ว
รองเจ้าคณะอำเภอเมืองพัทลุงรูปที่ ๑



พระครูปรีชัฒม์พาวทร
รองเจ้าคณะอำเภอเมืองพัทลุงรูปที่ ๒

* โครงสร้างพระสังฆาธิการระดับจังหวัด/อำเภอ

คณะสงฆ์สังกัดธรรมยุต



พระศรีธรรมประสาธน์
เจ้าคณะจังหวัดพัทลุง (ธรรมยุต)



พระครูอุดมปัญญาคุณ
เจ้าคณะอำเภอเมืองพัทลุง-ควนขนุน (ธ)



พระครูสุภัทรศาสนกร
เจ้าคณะอำเภอบางแก้ว (ธ)



พระครูสังฆรักษ์สาวิทย์ อธิโชโต
เจ้าคณะอำเภอเขาชัยสน-ปากพะยูน (ธ)

* ข้อมูลจำนวนพระสังฆาธิการระดับเจ้าคณะอำเภอ รองเจ้าคณะอำเภอ เจ้าคณะตำบล และเจ้าอาวาส

| ที่ | อำเภอ | จำนวนพระสังฆาธิการในปกครองคณะสงฆ์ จังหวัดพัทลุง | | | | | | รวมทั้งสิ้น |
|-----|-------------|---|-----|--------|---------|-----|--------|-------------|
| | | มหานิกาย | | | ธรรมยุต | | | |
| | | จอ/รจอ. | จต. | จล/จร. | จอ. | จต. | จล/จร. | |
| ๑ | เมืองพัทลุง | ๑/๒ | ๙ | ๖๓ | ๑* | ๑ | ๔ | ๘๑ |
| ๒ | กงหรา | ๑ | ๑ | ๘ | - | - | - | ๑๐ |
| ๓ | เขาชัยสน | ๑ | ๓ | ๒๘ | - | ๑ | ๓ | ๓๗ |
| ๔ | ควนขนุน | ๑/๑ | ๖ | ๔๒ | - | - | ๑ | ๕๑ |
| ๕ | ตะโหมด | ๑ | ๑ | ๖ | - | - | - | ๘ |
| ๖ | ปากพะยูน | ๑ | ๕ | ๒๖ | - | ๑ | ๔ | ๓๗ |
| ๗ | ป่าบอน | ๑ | ๒ | ๑๙ | - | - | - | ๒๒ |
| ๘ | ป่าพะยอม | ๑ | ๑ | ๑๐ | - | - | - | ๑๒ |
| ๙ | ศรีบรรพต | ๑ | ๑ | ๗ | - | - | - | ๙ |
| ๑๐ | บางแก้ว | ๑ | ๒ | ๑๐ | ๑** | - | ๕ | ๑๘ |
| ๑๑ | ศรีนครินทร์ | ๑ | ๒ | ๑๒ | - | - | - | ๑๕ |
| | รวม | ๑๑/๓ | ๓๓ | ๒๓๑ | ๒ | ๓ | ๑๗ | ๓๐๐ |

❖ * ตำแหน่ง เจ้าคณะอำเภอเมือง-ควนขนุน (๖)

** ตำแหน่ง รก.เจ้าคณะอำเภอเขาชัยสน-ปากพะยูน (๖)

* **รายนามพระสังฆาธิการของคณะสงฆ์จังหวัดพัทลุง**

สังกัดตมพานิกาย

❖ ที่ปรึกษาเจ้าคณะภาค ๑๘

๑. พระเทพวิริยาภรณ์ วัดคูหาสวรรค์ พระอารามหลวง
๒. พระเทพปริยัติคุณ วัดคูหาสวรรค์ พระอารามหลวง

❖ ที่ปรึกษาเจ้าคณะจังหวัด

๑. พระศรีปัญญาจารย์ วัดอินทราวาส อ.เมืองพัทลุง

❖ เจ้าคณะจังหวัด/เจ้าคณะอำเภอ/รองเจ้าคณะอำเภอ

๑. เจ้าคณะจังหวัดพัทลุง : พระครูสิริสุตคุณ วัดอัมพวันาราม อ.เมืองพัทลุง
๒. เจ้าคณะอำเภอเมืองพัทลุง : พระครูวิจิตรธรรมวิเศษ วัดจินตาวาส อ.เมืองพัทลุง
๓. เจ้าคณะอำเภอกวนขนุน : พระมหาเชยศักดิ์ สุนทรธมโม วัดสุนทรवास อ.กวนขนุน (รก.จอ.กวนขนุน)
๔. เจ้าคณะอำเภอกงหรา : พระครูวิจิตรคณานุกูล วัดหัวหมอน อ.เมืองพัทลุง
๕. เจ้าคณะอำเภอป่าพะยอม : พระมหาบุญฤกษ์ ฐิตปัญญา วัดเขาไพรกเพลง อ.กวนขนุน
๖. เจ้าคณะอำเภอศรีบรรพต : พระครูสุธรรมวัฒน์ วัดพิกุลทอง อ.กวนขนุน
๗. เจ้าคณะอำเภอตะโหมด : พระครูสุนทรกิจจานุโยค วัดตะโหมด อ.ตะโหมด
๘. เจ้าคณะอำเภอบางแก้ว : พระครูขันติธรรมานันท์ วัดห้วยเนียง อ.บางแก้ว
๙. เจ้าคณะอำเภอปากพะยูน : พระครูขันตยาภิวัฒน์ วัดดอนประดู่ อ.ปากพะยูน
๑๐. เจ้าคณะอำเภอเขาชัยสน : พระครูอุดมสุวรรณสถิต วัดสุวรรณประดิษฐาราม อ.เขาชัยสน (รก.จอ.เขาชัยสน)
๑๑. เจ้าคณะอำเภอศรีนครินทร์ : พระครูสุตธรรมาภิรักษ์ วัดลำกะ อ.ศรีนครินทร์
๑๒. เจ้าคณะอำเภอป่าบอน : พระมหาสมบัติ ธมฺมโชโต วัดหลักสิบ อ.ป่าบอน
๑๓. รองเจ้าคณะอำเภอเมืองพัทลุง รูปที่ ๑ : พระครูกาแก้ว วัดโคกชะงาย อ.เมืองพัทลุง
๑๔. รองเจ้าคณะอำเภอเมืองพัทลุง รูปที่ ๒ : พระครูปริยัติอัมพวาทร วัดอัมพวันาราม อ.เมืองพัทลุง
๑๕. รองเจ้าคณะอำเภอกวนขนุน : พระมหาเชยศักดิ์ สุนทรธมโม วัดสุนทรवास อ.กวนขนุน

❖ เจ้าคณะตำบล

อำเภอเมืองพัทลุง

๑. เจ้าคณะตำบลท่าแค : พระครูสิรินิตินิสาร วัดท่าแค ต.ท่ามิหรำ
๒. เจ้าคณะตำบลควนมะพร้าว (รก.) : พระครูสิริเมธาภรณ์ วัดควนแร่ ต.ควนมะพร้าว
๓. เจ้าคณะตำบลนาโหนด : พระครูอุดมสังข์คุณ วัดศาลาไม้ไผ่ ต.ท่าแค

๔.เจ้าคณะตำบลท่ามิหรำ : พระครูพิสิฐพัฒนคุณ วัดอภยาราม ต.ท่าแค

๕.เจ้าคณะตำบลชัยบุรี : พระครูพิสิฐวรธัช วัดเขา ต.ชัยบุรี

๖.เจ้าคณะตำบลตำนาน : พระครูสุนทรศาสนาทรร วัดทุ่งลาน ต.ตำนาน

๗.เจ้าคณะตำบลลำป่า : พระปลัดอุดมเดช อุดมเตโช วัดวิหารเบิก ต.ลำป่า

๘.เจ้าคณะตำบลคูหาสวรรค์ : พระครูศรีกันตศีลาลังการ วัดนิโครธาราม ต.คูหาสวรรค์

๙.เจ้าคณะตำบลปรางหมู่ : พระครูศรีรัตนชัย วัดปรางค์ชัย ต.ปรางหมู่

อำเภอองครักษ์

๑.เจ้าคณะตำบลองครักษ์ : พระครูสุตธรรมวิภาช วัดพังกั้ง ต.สมหวัง

อำเภอเขาชัยสน

๑.เจ้าคณะตำบลเขาชัยสน : พระครูชยานุกิจโกศล วัดโคกพญา ต.เขาชัยสน

๒.เจ้าคณะตำบลห่านโพธิ์ : พระครูอุดมสุวรรณสถิต วัดสุวรรณประดิษฐาราม ต.เขาชัยสน

๓.เจ้าคณะตำบลควนขนุน : พระมหานพสิน เขมธมโม วัดบรรพตพินิต ต.เขาชัยสน

อำเภอควนขนุน

๑.เจ้าคณะตำบลทะเลน้อย : พระครูกาชาต วัดประดู่หอม ต.ทะเลน้อย

๒.เจ้าคณะตำบลพนมวังค์ : พระครูศาสนกิจจาทร วัดลานแชะ ต.นาขยาด

๓.เจ้าคณะตำบลชะมวง : พระครูวิจิตรกิจจาภรณ์ วัดโคกโดน ต.โดนดด้วน

๔.เจ้าคณะตำบลนาขยาด : พระครูกิตติธรรมาวุธ วัดท้ายวัง ต.ชะมวง

๕.เจ้าคณะตำบลมะกอกเหนือ : พระครูโสภณกิตยาทร วัดภูเขาทอง ต.มะกอกเหนือ

๖.เจ้าคณะตำบลปันแต : พระครูปลัดประสิทธิ์ ปสฺสวโร วัดทะเลน้อย ต.ทะเลน้อย

อำเภอตะโหมด

๑.เจ้าคณะตำบลตะโหมด : พระครูประยุตธรรมธัช วัดตะโหมด ต.ตะโหมด

อำเภอบางแก้ว

- ๑.เจ้าคณะตำบลนาปะขอ : พระครูนิวิฐสุวรรณการ วัดช่างทอง ต.นาปะขอ
- ๒.เจ้าคณะตำบลท่ามะเตี๋ย : พระครูรังสีธรรมโสภิต วัดลอน ต.โคกสัก

อำเภอปากพะยูน

- ๑.เจ้าคณะตำบลเกาะนางคำ : พระครูสุวรรณนัยคุณ วัดสุภาภิคาราม ต.เกาะนางคำ
- ๒.เจ้าคณะตำบลปากพะยูน : พระครูประโชติสิริธรรม วัดหัวควนตง ต.ดอนประดู่
- ๓.เจ้าคณะตำบลดอนประดู่ : พระครูประภักดิ์ธรรมวาที วัดหัวเตย ต.ดอนทราย
- ๔.เจ้าคณะตำบลดอนหารเทา : พระครูอดุลธรรมโชติ วัดห้วยเรือ ต.หารเทา
- ๕.เจ้าคณะตำบลฟาละมี : พระครูสถิตนรธรรม วัดควนนางพิมพ์ ต.ฟาละมี

อำเภอป่าบอน

- ๑.เจ้าคณะตำบลโคกทราย : พระครูรัตนศีลคุณ วัดควนแสง ต.โคกทราย
- ๒.เจ้าคณะตำบลป่าบอน : พระครูวิสุทธิธรรมวัชร วัดป่าบอนต่ำ ต.ป่าบอน

อำเภอป่าพะยอม

- ๑.เจ้าคณะตำบลป่าพะยอม : พระครูสุตกิจจาทร วัดลานข่อย ต.ลานข่อย

อำเภอศรีนครินทร์

- ๑.เจ้าคณะตำบลบ้านนา : พระครูสุธรรมวัตร วัดทุ่งยาว ต.ชุมพล
- ๒.เจ้าคณะตำบลลำสินธุ์ : พระปลัดสำเร็จ ฐิตญาโณ วัดปุณณवास ต.บ้านนา

อำเภอศรีบรรพต

- ๑.เจ้าคณะตำบลศรีบรรพต : พระครูบรรพตบุญญากร วัดถ้ำ ต.เขาปู่

สังกัดธรรมยุต

❖ เจ้าคณะจังหวัด/เจ้าคณะอำเภอ

๑. เจ้าคณะจังหวัดพัทลุง (ธ) : พระศรีธรรมประสาธน์ วัดจรรย์าราม อ.เขาชัยสน
๒. เจ้าคณะอำเภอเมือง-ควนขนุน (ธ) : พระครูอุดมปัญญาคุณ วัดควนพนางตง อ.ควนขนุน
๓. เจ้าคณะอำเภอเขาชัยสน-ปากพะยูน(ธ) : พระครูสังฆรักษ์สาวิทย์ อธิโชโต วัดท่ามะเตี๋ย อ.บางแก้ว
๔. เจ้าคณะอำเภอบางแก้ว (ธ) : พระครูสุภัทรศาสนกร วัดปิ่นนาราม อ.บางแก้ว

อำเภอเมืองพัทลุง

๑.เจ้าคณะตำบลคูหาสวรรค์(ธ) : พระครูพิศาลธรรมภันน์ วัดภูผาภิมุข ต.คูหาสวรรค์

อำเภอเขาชัยสน

๑.เจ้าคณะตำบลเขาชัยสน (ธ) : พระครูสังฆรักษ์สาวิทย์ อธิโชโต วัดท่ามะเดื่อ ต.ท่ามะเดื่อ

อำเภอปากพะยูน

๑.เจ้าคณะตำบลปากพะยูน (ธ) : พระครูสุภัทรศาสนกร วัดปณณาราม ต.ท่ามะเดื่อ



* ข้อมูลพระภิกษุ สามเณร

| รายชื่อ/จังหวัด | จำนวนพระภิกษุ สามเณร ในปกครองคณะสงฆ์ จังหวัดพัทลุง | | |
|-----------------|--|---|------------------|
| | จำนวนพระภิกษุ สามเณร ที่จัดเก็บข้อมูลแล้ว ณ วันที่ ๓๐ กันยายน ๖๓ | จำนวนพระภิกษุ สามเณร ทั้งประเทศ ปี ๒๕๖๓ ผลสำรวจ เดือนกันยายน ๖๓ | ร้อยละที่ สำเร็จ |
| พัทลุง | ๑,๐๔๗ | ๑,๐๔๖ | ๑๐๐% |

หมายเหตุ : จำนวนพระภิกษุ สามเณรที่มีอยู่ในระบบฐานข้อมูลของสำนักงานพระพุทธศาสนา แห่งชาติ ณ วันที่ ๓๐ กันยายน ๒๕๖๓

ข้อมูลพื้นฐานทางพระพุทธศาสนา : ด้านศาสนสถาน

* จำนวนวัดในปกครองคณะสงฆ์จังหวัดพัทลุง จำแนกตามสังกัด

| ที่ | อำเภอ | สังกัดมหานิกาย | สังกัดธรรมยุต | รวม |
|-----|-------------|----------------|---------------|-----|
| ๑ | เมืองพัทลุง | ๖๔ | ๔ | ๖๘ |
| ๒ | ควนขนุน | ๔๒ | ๑ | ๔๓ |
| ๓ | ปากพะยูน | ๒๖ | ๔ | ๓๐ |
| ๔ | เขาชัยสน | ๒๘ | ๓ | ๓๑ |
| ๕ | ป่าบอน | ๑๙ | ๐ | ๑๙ |
| ๖ | บางแก้ว | ๑๐ | ๕ | ๑๕ |
| ๗ | ศรีนครินทร์ | ๑๒ | ๐ | ๑๒ |
| ๘ | ป่าพะยอม | ๑๐ | ๐ | ๑๐ |
| ๙ | กงหรา | ๘ | ๐ | ๘ |
| ๑๐ | ตะโหมด | ๖ | ๐ | ๖ |
| ๑๑ | ศรีบรรพต | ๗ | ๐ | ๗ |
| | รวม | ๒๓๒ | ๑๗ | ๒๔๙ |

❖ วัดราษฎร์ จำนวน ๒๔๘ วัด และอารามหลวง จำนวน ๑ วัด

* **อุทยานการศึกษาในวัด วัดพัฒนาตัวอย่างและวัดพัฒนาตัวอย่างที่มีผลงานดีเด่น**

❖ **อุทยานการศึกษาในวัด จำนวน ๓ วัด**

๑. วัดควนพนางตุง อำเภอควนขนุน (เมื่อ พ.ศ.๒๕๖๐)
๒. วัดหัวเตย อำเภอปากพะยูน (เมื่อ พ.ศ.๒๕๖๑)
๓. วัดเขาแดงตะวันออก อำเภอเมืองพัทลุง (เมื่อ พ.ศ.๒๕๖๓)

❖ **วัดพัฒนาตัวอย่าง และอุทยานการศึกษาในวัด จำนวน ๑๒ วัด**

๑. วัดประดู่หอม อำเภอเมืองพัทลุง (เมื่อ พ.ศ.๒๕๓๕)
๒. วัดวัดป่าลิไลยก์ อำเภอเมืองพัทลุง (เมื่อ พ.ศ.๒๕๔๐)
๓. วัดบ้านสวน อำเภอควนขนุน (เมื่อ พ.ศ.๒๕๖๐)
๔. วัดพิภูลทอง อำเภอควนขนุน (เมื่อ พ.ศ.๒๕๖๑)
๕. วัดหารเทา อำเภอปากพะยูน (เมื่อ พ.ศ.๒๕๑๕-๒๕๑๘)
๖. วัดนาปะขอ อำเภอบางแก้ว (เมื่อ พ.ศ.๒๕๓๔)
๗. วัดอุดมวราราม อำเภอเขาชัยสน (เมื่อ พ.ศ.๒๕๓๔)
๘. วัดโพธิญาณวราราม อำเภอเขาชัยสน (เมื่อ พ.ศ.๒๕๔๓)
๙. วัดพระบรมธาตุเจดีย์เขียนบางแก้ว อำเภอเขาชัยสน (เมื่อ พ.ศ.๒๕๓๓)
๑๐. วัดสมหวัง อำเภอกงหรา (เมื่อ พ.ศ.๒๕๓๓)
๑๑. วัดถ้ำ อำเภอศรีบรรพต (เมื่อ พ.ศ.๒๕๓๘)
๑๒. วัดหัวเตย อำเภอปากพะยูน (เมื่อ พ.ศ. ๒๕๖๓)

❖ วัดพัฒนาตัวอย่างที่มีผลงานดีเด่น วัดพัฒนาตัวอย่าง และอุทยานการศึกษาในวัด
จำนวน ๑๒ วัด

๑. วัดคูหาสวรรค์ พระอารามหลวง อำเภอเมืองพัทลุง (เมื่อ พ.ศ.๒๕๑๖-๒๕๓๕)
๒. วัดภูผาภิมุข อำเภอเมืองพัทลุง (เมื่อ พ.ศ.๒๕๔๗)
๓. วัดทุ่งลาน อำเภอเมืองพัทลุง (เมื่อ พ.ศ.๒๕๔๑)
๔. วัดสุวรรณวิชัย อำเภอกวนขนุน (เมื่อ พ.ศ.๒๕๔๐)
๕. วัดลานแซะ อำเภอกวนขนุน (เมื่อ พ.ศ.๒๕๕๖)
๖. วัดป่าตอ อำเภอกวนขนุน (เมื่อ พ.ศ.๒๕๕๑)
๗. วัดสุนทรवास อำเภอกวนขนุน (เมื่อ พ.ศ.๒๕๖๑)
๘. วัดดอนศาลา อำเภอกวนขนุน (เมื่อ พ.ศ.๒๕๖๐)
๙. วัดรัตนวราราม อำเภอบางแก้ว (เมื่อ พ.ศ.๒๕๓๑)
๑๐. วัดตะโหมด อำเภอตะโหมด (เมื่อ พ.ศ.๒๕๓๐)
๑๑. วัดท่าลาด อำเภอเขาชัยสน (เมื่อ พ.ศ.๒๕๓๙)
๑๒. วัดบ้านสวน อำเภอกวนขนุน (เมื่อ พ.ศ.๒๕๖๓)

* **โครงการสวนสมุนไพรมหาในวัด**

❖ วัดที่เข้าร่วมโครงการสวนสมุนไพรมหาในวัด จำนวน ๕ วัด

๑. วัดพังดาน ตำบลนาขยาด อำเภอกวนขนุน
๒. วัดเขาไพรกเพลง ตำบลนาขยาด อำเภอกวนขนุน
๓. วัดเขาแดงตะวันออก ตำบลพญาขัน อำเภอเมืองพัทลุง
๔. วัดควนแพรกหา ตำบลแพรกหา อำเภอกวนขนุน
๕. วัดป่าลิไลยก์ ตำบลลำป่า อำเภอเมืองพัทลุง

* ศาสนสมบัติกลาง/วัดร้าง

| รายการ | วัด | แปลง | ไร่ | งาน | วา |
|------------------------------------|-----|------|-----|-----|-------|
| วัดร้างที่ขึ้นทะเบียน | ๕๑ | ๕๗ | ๔๑๐ | ๒ | ๓๖.๙๐ |
| เอกสารสิทธิ์ที่ดินเป็นโฉนดที่ดิน | ๓๖ | ๓๙ | ๒๘๘ | ๓ | ๕๐.๙๐ |
| เอกสารสิทธิ์ที่ดินเป็น นส.๓,นส.๓ ก | ๘ | ๑๐ | ๗๖ | ๒ | ๖๑ |
| เอกสารสิทธิ์ที่ดินเป็น สค.๑ | ๖ | ๖ | ๓๑ | ๓ | ๕.๐ |
| ยังไม่ออกเอกสารสิทธิ์ที่ดิน | ๐ | ๐ | ๐ | ๐ | ๐ |
| ดำเนินการจัดประโยชน์ | ๓๗ | ๔๒ | ๓๑๐ | ๑ | ๑๒.๐๒ |



* ข้อมูลพื้นฐานทางพระพุทธศาสนา : ด้านศาสนศึกษา

* ข้อมูลสำนักเรียนพระปริยัติธรรม แผนกธรรม-บาลี

มีจำนวน ๒ สำนักเรียน : ๑.สำนักเรียนคณะจังหวัดมหานิกาย

๒.สำนักเรียนคณะจังหวัดธรรมยุต

* ข้อมูลโรงเรียนพระปริยัติธรรม แผนกบาลี

มีจำนวน ๑ โรงเรียน : โรงเรียนพระปริยัติธรรม แผนกบาลี ประจำจังหวัด

(วัดคูหาสวรรค์)

* ข้อมูลพระปริยัตินิเทศก์

มีจำนวน ๕ อัตรา

| ที่ | ชื่อ-ฉายา | วิทยฐานะ | | | วัด | อำเภอ | ปีที่ แต่งตั้ง |
|-----|-----------------------|----------|------|-------|-------------|-------------|-------------------|
| | | น.ธ. | ป.ธ. | สามัญ | | | |
| ๑ | พระครูสิริสุตคุณ | เอก | ๕ | พธ.บ. | อัมพวันาราม | เมืองพัทลุง | ๒๕๖๑ |
| ๒ | พระครูกาแก้ว | เอก | ๕ | M.A. | โคกชะงาย | เมืองพัทลุง | ๒๕๖๑ |
| ๓ | พระมหาปรีชา ฐิริภทโท | เอก | ๔ | - | คูหาสวรรค์ | เมืองพัทลุง | ๒๕๖๑ |
| ๔ | พระศรีธรรมประสาธน์ | เอก | ๗ | ร.บ. | จรณาราม | เขาชัยสน | ๒๕๖๑ |
| ๕ | พระครูปริยัติอัมพวาทร | เอก | ๕ | พธ.ม. | อัมพวันาราม | เมืองพัทลุง | ๒๕๖๓ |

* ข้อมูลครูสอนพระปริยัติธรรม แผนกธรรมและแผนกบาลี

ครูสอนพระปริยัติธรรม แผนกธรรม มีจำนวน ๑๘ อัตรา และครูสอนพระปริยัติธรรม
แผนกบาลี มีจำนวน ๖ อัตรา

| ที่ | ครูแผนกธรรม (ชื่อ-ฉายา) | วิทยฐานะ | | วัด | อำเภอ | อบรม เมื่อ |
|-----|------------------------------|----------|------|------------------|-------------|---------------|
| | | น.ธ. | ป.ธ. | | | |
| ๑ | พระครูอาคมสิทธิเวช | เอก | - | ชั้นประชาสรวร์ค์ | ศรีนครินทร์ | ๒๕๕๑ |
| ๒ | พระครูปัญญารัตนาธาร | เอก | - | ควนปริง | ควนขนุน | ๒๕๕๑ |
| ๓ | พระมหาจเร ปญญาโร | เอก | ๔ | คูหาสรวร์ค์ | เมืองพัทลุง | ๒๕๕๔ |
| ๔ | พระมหาสรวุฒิ สรวุฑโฒ | เอก | ๔ | คูหาสรวร์ค์ | เมืองพัทลุง | ๒๕๖๑ |
| ๕ | พระครูสมุห์จिरायุทธ จिरायุโท | เอก | - | ควนแร่ | เมืองพัทลุง | ๒๕๕๒ |
| ๖ | พระปลัดบุญเชิด อาทโร | เอก | - | ตะโหมด | ตะโหมด | ๒๕๕๙ |
| ๗ | พระประเทือง ฐานิสโร | เอก | - | ตำนาน | เมืองพัทลุง | ๒๕๕๗ |
| ๘ | พระครูปลัดประสิทธิ์ ปสฺมฺโญ | เอก | ๓ | ทะเลน้อย | ควนขนุน | ๒๕๕๑ |
| ๙ | พระครูศรีรัตนชัย | เอก | ๖ | ปรางค์ชัย | เมืองพัทลุง | ๒๕๕๘ |
| ๑๐ | พระครูวิสุทธธรรมวัชร | เอก | - | ป่าบอนต่ำ | ป่าบอน | ๒๕๕๑ |
| ๑๑ | พระปลัดสำเร็จ ฐิตญาโณ | เอก | - | ปุณณวาส | ศรีนครินทร์ | ๒๕๕๘ |
| ๑๒ | พระครูสุธรรมวัฒน์ | เอก | - | พิกุลทอง | ควนขนุน | ๒๕๕๑ |

* ข้อมูลครูสอนพระปริยัติธรรม แผนกธรรมและแผนกบาลี

| ที่ | ครูแผนกธรรม (ชื่อ-ฉายา) | วิทยฐานะ | | วัด | อำเภอ | อบรม เมื่อ |
|-----|----------------------------|----------|------|---------------|-------------|---------------|
| | | น.ธ. | ป.ธ. | | | |
| ๑๓ | พระครูพิพัฒน์กิตติคุณ | เอก | ๑-๒ | ควนปรัง | ควนขนุน | ๒๕๕๑ |
| ๑๔ | พระอธิการมรกต อคฺคปญฺโญ | เอก | ๑-๒ | ไร่เหนือ | งหรา | ๒๕๖๑ |
| ๑๕ | พระปลัดทวีศักดิ์ ชุติมนฺโต | เอก | - | ห้วยเนียง | บางแก้ว | ๒๕๕๘ |
| ๑๖ | พระครูประภักดิ์ธรรมวาที | เอก | - | ห้วยเตย | ปากพะยูน | ๒๕๕๑ |
| ๑๗ | พระครูพิสิฐพัฒนคุณ | เอก | - | อภัยราม | เมืองพัทลุง | ๒๕๕๑ |
| ๑๘ | พระครูพิศาลธรรมภักษ์ | เอก | - | ภูผาภิมุข (ธ) | เมืองพัทลุง | ๒๕๕๑ |

| ที่ | ครูแผนกบาลี (ชื่อ-ฉายา) | วิทยฐานะ | | วัด | อำเภอ | อบรม เมื่อ |
|-----|----------------------------|----------|---------|------------|-------------|---------------|
| | | น.ธ. | ป.ธ. | | | |
| ๑ | พระมหาพงษ์พันธ์ วิสพนฺโธ | เอก | ๖ | คูหาสวรรค์ | เมืองพัทลุง | ๒๕๓๘ |
| ๒ | พระมหาสุวรรณ อธิวโร | เอก | ๗ | คูหาสวรรค์ | เมืองพัทลุง | ๒๕๔๓ |
| ๓ | พระมหาศักดิ์ศรี สิริธมฺโม | เอก | ๕ | คูหาสวรรค์ | เมืองพัทลุง | ๒๕๕๓ |
| ๔ | พระครูสุตธรรมภาสิรักษ์ | เอก | ๔ | ลำกะ | ศรีนครินทร์ | ๒๕๔๒ |
| ๕ | พระมหาจิรวุฒน์ อภิวัฑฒโน | เอก | ๗,พธ.บ. | คูหาสวรรค์ | เมืองพัทลุง | ๒๕๖๑ |

* ข้อมูลพื้นฐานทางพระพุทธศาสนา : ด้านการเผยแผ่

* ข้อมูลพระจริยานิเทศก์

มีจำนวน ๒ รูป : ๑. พระครูกุวิวารภรณ์ วัดบ้านสวน อ.เมืองพัทลุง

๒. พระครูปลัดวรธรรมวัฒน์ วัดคูหาสวรรค์ อ.เมืองพัทลุง

* ข้อมูลพระบัณฑิตเผยแผ่

มีจำนวน ๓ รูป : ๑. พระครูสุตธรรมมาภิกษุ วัดลำกะ อ.ศรีนครินทร์

๒. พระครูโสภณกิตยาทร วัดภูเขาทอง อ.ควนขนุน

๓. พระครูสุตธรรมวิภักซ์ วัดพังกึ่ง อ.งขลา

๓. ข้อมูลพระธรรมทูต

มีจำนวน ๔๖ รูป :

* พระธรรมทูต ฝ่ายบริหารของศูนย์งานพระธรรมทูต สายที่ ๙ จังหวัดพัทลุง มีจำนวน ๕ รูป

| ที่ | ชื่อ-ฉายา | วิทยฐานะ | | วัด | ตำแหน่งทางปกครอง |
|-----|-----------------------|----------|------|------------|-----------------------|
| | | น.ธ. | ป.ธ. | | |
| ๑ | พระครูสิริสุตคุณ | เอก | ๕ | อัมพวนาราม | จจ.พัทลุง |
| ๒ | พระศรีธรรมประสาธน์ | เอก | ๗ | จรณาราม | จจ.พัทลุง(ธ) |
| ๓ | พระครูปริยัติอัมพวาทร | เอก | ๕ | อัมพวนาราม | ผจร. วัดอัมพวนาราม |
| ๔ | พระมหาชวินท์ ขวนพลโย | เอก | ๔ | อัมพวนาราม | - |
| ๕ | พระมหาผกาโชค สุวฑฒโน | เอก | ๓ | อัมพวนาราม | - |

* พระธรรมทูต ฝ่ายบริหารของหน่วยกำกับงานพระธรรมทูต สายที่ ๙ จังหวัดพัทลุง
มีจำนวน ๑๒ รูป

| ที่ | ชื่อ-ฉายา | วิทยฐานะ | | วัด | ตำแหน่ง |
|-----|---------------------------|----------|------|-------------------|------------------|
| | | น.ธ. | ป.ธ. | | |
| ๑ | พระครูวิจิตรธรรมวิรัช | เอก | - | จินตवास | หน.อ.เมืองพัทลุง |
| ๒ | พระครูสุตธรรมาภิรักษ์ | เอก | ๔ | ลำกะ | หน.อ.ศรีนครินทร์ |
| ๓ | พระมหาเชยศักดิ์ สุนทรธมโม | เอก | ๗ | สุนทรवास | รก.หน.อ.ควนขนุน |
| ๔ | พระครูอุดมปัญญาคุณ | เอก | - | ควนพนางตุง | รหน.อ.ควนขนุน |
| ๕ | พระครูอุดมสุวรรณสถิต | เอก | - | สุวรรณประดิษฐาราม | รก.หน.อ.เขาชัยสน |
| ๖ | พระครูขันตยาภิวัดน์ | เอก | - | ดอนประดู่ | หน.อ.ปากพะยูน |
| ๗ | พระมหาสมบัติ ธมฺมโชโต | เอก | ๖ | หลักสิบ | หน.อ.ป่าบอน |
| ๘ | พระครูขันติธรรมานันท์ | เอก | - | ห้วยเนียง | หน.อ.บางแก้ว |
| ๙ | พระครูสุนทรกิจจานุโยค | เอก | - | ตะโหมด | หน.อ.ตะโหมด |
| ๑๐ | พระครูวิจิตรคณานุกูล | เอก | - | ห้วยหมอน | หน.อ.กงหรา |
| ๑๑ | พระครูสุธรรมวัฒน์ | เอก | - | พิกุลทอง | หน.อ.ควนขนุน |
| ๑๒ | พระมหาบุญฤกษ์ ฐิตปุญโญ | เอก | ๙ | เขาโพรงแพรง | รก.หน.อ.ป่าพะยอม |

* พระธรรมทูต ฝ้ายปฏิบัติกร สายที่ ๙ จังหวัดพัทลุง มีจำนวน ๒๖ รูป

| ที่ | ชื่อ-ฉายา | วิทยฐานะ | | วัด | อำเภอ |
|-----|-------------------------------|----------|------|-----------------|-------------|
| | | น.ธ. | ป.ธ. | | |
| ๑ | พระครูกวีวารภรณ์ | เอก | ๔ | บ้านสวน | เมืองพัทลุง |
| ๒ | พระปลัดสมพงศ์ ปิยธมฺโม | เอก | ๑-๒ | สุวรรณวิหารน้อย | เมืองพัทลุง |
| ๓ | พระครูสุนนศาสนาทรร | เอก | - | ทุ่งลาน | เมืองพัทลุง |
| ๔ | พระครูสมุห์จिरายุทธ จิรายุฑโร | เอก | - | ควนแร่ | เมืองพัทลุง |
| ๕ | พระครูอุดมสังฆคุณ | เอก | - | ศาลาไม้ไผ่ | เมืองพัทลุง |
| ๖ | พระสมุห์อุทัย สนตฺสุโข | เอก | - | ควนอินทร์นิมิตร | เมืองพัทลุง |
| ๗ | พระครูใบฎีกาโกวิท โกวิท | เอก | ๑-๒ | บ้านสวน | เมืองพัทลุง |
| ๘ | พระมหาชวินท์ ขวนปญฺโญ | เอก | ๔ | อัมพวนาราม | เมืองพัทลุง |
| ๙ | พระมหาสมชาย อินฺทสุวณฺโณ | เอก | ๓ | เขาแดงตะวันออก | เมืองพัทลุง |
| ๑๐ | พระครูสุตธรรมวิภัช | เอก | ๓ | พังกึ่ง | กงหรา |
| ๑๑ | พระครูวิจิตรกิจจาภรณ์ | เอก | - | โคกโดน | ควนขนุน |
| ๑๒ | พระครูศาสนกิจจาทร | เอก | - | ลานแซะ | ควนขนุน |

| ที่ | ชื่อ-ฉายา | วิทยฐานะ | | วัด | อำเภอ |
|-----|----------------------------------|----------|------|-------------------|-------------|
| | | น.ธ. | ป.ธ. | | |
| ๑๓ | พระครูวิสุทธีปริยัติคุณ | เอก | ๔ | ควนแพรกหา | ควนขนุน |
| ๑๔ | พระครูประยุตธรรมธัช | เอก | - | ตะโหมด | ตะโหมด |
| ๑๕ | พระอธิการสุจินต์ สหฺมุโข | เอก | - | โห้ลิ้งจันกระ | ตะโหมด |
| ๑๖ | พระปลัดบุญเชิด อาทโร | เอก | - | ตะโหมด | ตะโหมด |
| ๑๗ | พระครูนิวิฐสุวรรณาการ | เอก | - | ช่างทอง | บางแก้ว |
| ๑๘ | พระครูประกาศ์ธรรมวาที | เอก | - | ห้วยเตย | ปากพะยูน |
| ๑๙ | พระครูประโชติสิริธรรม | เอก | - | ห้วยควนตก | ปากพะยูน |
| ๒๐ | พระครูรัตนศีลคุณ | เอก | - | ควนแสวง | ป่าบอน |
| ๒๑ | พระมหาธรรมากรณ จันทวนโณ | เอก | ๓ | หนองนก | ป่าบอน |
| ๒๒ | พระครูวุฒิสาศรธรรม | เอก | - | โดนคลาน | ป่าพะยอม |
| ๒๓ | พระปลัดสำเร็จ ฐิตญาโณ | เอก | - | ปูลณาวาส | ศรีนครินทร์ |
| ๒๔ | พระใบฎีกาจตุพัฒน์ วัฒนธโร | เอก | - | ถ้ำ | ศรีบรรพต |
| ๒๕ | พระครูอุดมสุวรรณสถิต | เอก | - | สุวรรณประดิษฐาราม | เขาชัยสน |
| ๒๖ | พระครูสังฆรักษ์ไตรรัตน์ โชติญาโณ | เอก | - | คงहित | ศรีนครินทร์ |

* ข้อมูลสำนักปฏิบัติธรรมประจำจังหวัด

มีจำนวน ๑๖ แห่ง

| แห่งที่ | สำนักปฏิบัติธรรม | ตำบล | อำเภอ |
|---------|------------------|------------|-------------|
| ๑ | ป่าลีไลยก์ | ลำป่า | เมืองพัทลุง |
| ๒ | ถ้ำสุมะโน | บ้านนา | ศรีนครินทร์ |
| ๓ | ป่าพะยอม | ป่าพะยอม | ป่าพะยอม |
| ๔ | ตะโหมด | ตะโหมด | ตะโหมด |
| ๕ | หัวเตย | ดอนทราย | ปากพะยูน |
| ๖ | ทุ่งลาน | ตำนาน | เมืองพัทลุง |
| ๗ | หารเทา | หารเทา | ปากพะยูน |
| ๘ | ท่าลาด | ควนขนุน | เขาชัยสน |
| ๙ | รัตนวราราม | ท่ามะเดื่อ | บางแก้ว |
| ๑๐ | บ้านสวน | มะกอกเหนือ | ควนขนุน |
| ๑๑ | พิกุลทอง | ชะมวง | ควนขนุน |
| ๑๒ | ลานแซะ | นาขยาด | ควนขนุน |
| ๑๓ | ควนแสง | โคกทราย | ป่าบอน |
| ๑๔ | กงหราใหม่ | กงหรา | กงหรา |
| ๑๕ | เขาแดงตก | ปรางหมู่ | เมืองพัทลุง |
| ๑๖ | แหลมจองถนน | จองถนน | เขาชัยสน |

* ข้อมูลหน่วยอบรมประชาชนประจำตำบล (อ.ป.ต.)

มีจำนวน ๖๒ หน่วย

| ที่ | ชื่อหน่วย อ.ป.ต. | ที่ตั้งหน่วยอบรมประชาชนประจำตำบล | | |
|-----|---------------------|----------------------------------|------------|-------------|
| | | วัด | ตำบล | อำเภอ |
| ๑ | ท่าแค | ท่าแค | ท่าแค | เมืองพัทลุง |
| ๒ | ท่ามิหรำ | ควนอินทร์นิมิตร | ท่ามิหรำ | เมืองพัทลุง |
| ๓ | นาโหนด | ห้วยหมอน | นาโหนด | เมืองพัทลุง |
| ๔ | เขาเจ็ยก | เขาเจ็ยก | เขาเจ็ยก | เมืองพัทลุง |
| ๕ | โคกชะงาย | โคกมะม่วง | โคกชะงาย | เมืองพัทลุง |
| ๖ | ควนมะพร้าว | บ้านสวน | ควนมะพร้าว | เมืองพัทลุง |
| ๗ | นาท่อม | นาท่อม | นาท่อม | เมืองพัทลุง |
| ๘ | ปรางหมู่ | ปรางหมู่ใน | ปรางหมู่ | เมืองพัทลุง |
| ๙ | ลำปำ | ป่าลีไลยก์ | ลำปำ | เมืองพัทลุง |
| ๑๐ | ตำนาน | โคกคีรี | ตำนาน | เมืองพัทลุง |
| ๑๑ | ชุมพล | ทุ่งยาว | ชุมพล | ศรีนครินทร์ |
| ๑๒ | ลำสินธุ์ | คงहित | ลำสินธุ์ | ศรีนครินทร์ |
| ๑๓ | งหรา | งหราใหม่ | งหรา | งหรา |

| ที่ | ชื่อหน่วย อ.ป.ต. | ที่ตั้งหน่วยอบรมประชาชนประจำตำบล | | |
|-----|---------------------|----------------------------------|------------|----------|
| | | วัด | ตำบล | อำเภอ |
| ๑๔ | มะกอกเหนือ | บ้านสวน | มะกอกเหนือ | ควนขนุน |
| ๑๕ | โตนดด้วน | ป่าตอ | โตนดด้วน | ควนขนุน |
| ๑๖ | ปิ่นแต | สุนทรवास | ปิ่นแต | ควนขนุน |
| ๑๗ | นาขยาด | เขาโพรงเพลง | นาขยาด | ควนขนุน |
| ๑๘ | ทะเลน้อย | โคกศักดิ์ | ทะเลน้อย | ควนขนุน |
| ๑๙ | ควนขนุน | สุวรรณวิชัย | ควนขนุน | ควนขนุน |
| ๒๐ | ตะแพน | ตะแพน | ตะแพน | ศรีบรรพต |
| ๒๑ | ป่าพะยอม | ป่าพะยอม | ป่าพะยอม | ป่าพะยอม |
| ๒๒ | ลานข่อย | ลานข่อย | ลานข่อย | ป่าพะยอม |
| ๒๓ | เกาะเต่า | คลองใหญ่ | เกาะเต่า | ป่าพะยอม |
| ๒๔ | ป่าบอน | ป่าบอนบน | ป่าบอน | ป่าบอน |
| ๒๕ | ตะโหมด | ตะโหมด | ตะโหมด | ตะโหมด |
| ๒๖ | ควนขนุน | ท่าลาด | ควนขนุน | เขาชัยสน |
| ๒๗ | โคกม่วง | ควนยวน | โคกม่วง | เขาชัยสน |
| ๒๘ | จองถนน | พระบรมธาตุเจดีย์เขียน บางแก้ว | จองถนน | เขาชัยสน |
| ๒๙ | ห่านโพธิ์ | ห่านโพธิ์ | ห่านโพธิ์ | เขาชัยสน |

| ที่ | ชื่อหน่วย อ.ป.ต. | ที่ตั้งหน่วยอบรมประชาชนประจำตำบล | | |
|-----|---------------------|----------------------------------|------------|-------------|
| | | วัด | ตำบล | อำเภอ |
| ๓๐ | ดอนทราย | หัวเตย | ดอนทราย | ปากพะยูน |
| ๓๑ | ดอนประตู | ดอนประตู | ดอนประตู | ปากพะยูน |
| ๓๒ | ปากพะยูน | รัตนาราม | ปากพะยูน | ปากพะยูน |
| ๓๓ | เกาะหมาก | บางนาคราช | เกาะหมาก | ปากพะยูน |
| ๓๔ | หารเทา | หารเทา | หารเทา | ปากพะยูน |
| ๓๕ | นาปะขอ | นาปะขอ | นาปะขอ | บางแก้ว |
| ๓๖ | ท่ามะเดื่อ | รัตนวาราม | ท่ามะเดื่อ | บางแก้ว |
| ๓๗ | ร่มเมือง | กลาง | ร่มเมือง | เมืองพัทลุง |
| ๓๘ | ชัยบุรี | แจ้ | ชัยบุรี | เมืองพัทลุง |
| ๓๙ | พญาขัน | เขาแดงตะวันออก | พญาขัน | เมืองพัทลุง |
| ๔๐ | บ้านนา | บ้านนา | บ้านนา | ศรีนครินทร์ |
| ๔๑ | อ่างทอง | ขัน | อ่างทอง | ศรีนครินทร์ |
| ๔๒ | เขาชัยสน | โพธิญาณวราราม | ควนขนุน | เขาชัยสน |
| ๔๓ | แหลมโตนด | แหลมโตนด | แหลมโตนด | ควนขนุน |
| ๔๔ | ดอนทราย | หรั่งแคบ | ดอนทราย | ควนขนุน |
| ๔๕ | พนมวังก | ทุ่งชิงหนัง | พนมวังก | ควนขนุน |

| ที่ | ชื่อหน่วย อ.ป.ต. | ที่ตั้งหน่วยอบรมประชาชนประจำตำบล | | |
|-----|---------------------|----------------------------------|-------------|----------|
| | | วัด | ตำบล | อำเภอ |
| ๔๖ | แพรกกหา | ควนแพรกกหา | แพรกกหา | ควนขนุน |
| ๔๗ | ชะมวง | พิกุลทอง | ชะมวง | ควนขนุน |
| ๔๘ | เกาะนางคำ | สุภาชิตาราม | เกาะนางคำ | ปากพะยูน |
| ๔๙ | ฝาละมี | อัมพะวัน | ฝาละมี | ปากพะยูน |
| ๕๐ | คลองทรายขาว | ไร่เหนือ | คลองทรายขาว | กงหรา |
| ๕๑ | สมหวัง | สมหวัง | สมหวัง | กงหรา |
| ๕๒ | ชะร็ด | ควนขี้แรด | ชะร็ด | กงหรา |
| ๕๓ | แม่ขรี | แม่ขรีประชาราม | แม่ขรี | ตะโหมด |
| ๕๔ | เขาปู่ | ถ้ำ | เขาปู่ | ศรีบรรพต |
| ๕๕ | โคกทราย | ควนแสวง | โคกทราย | ป่าบอน |
| ๕๖ | หนองธง | หนองนก | หนองธง | ป่าบอน |
| ๕๗ | ทุ่งนารี | ทุ่งนารี | ทุ่งนารี | ป่าบอน |
| ๕๘ | บ้านพร้าว | โดนคลาน | บ้านพร้าว | ป่าพะยอม |
| ๕๙ | โคกสัก | ห้วยเนียง | โคกสัก | บางแก้ว |
| ๖๐ | พนางตุง | ควนพนางตุง | พนางตุง | ควนขนุน |
| ๖๑ | ท่ามะเตี๋ | ท่ามะเตี๋ | ท่ามะเตี๋ | บางแก้ว |
| ๖๒ | เขาชัยสน | อุดมวาราราม | เขาชัยสน | เขาชัยสน |

* ข้อมูลพระวิปัสณาจารย์

มีจำนวน ๒๙ รูป

| ที่ | ชื่อ-ฉายา | วัด | อำเภอ |
|-----|---------------------------|------------------|-------------|
| ๑ | พระครูสิริสุตคุณ | อัมพวนาราม | เมืองพัทลุง |
| ๒ | พระครูวิจิตรคณานุกูล | หัวหมอน | เมืองพัทลุง |
| ๓ | พระครูประโชติสิริธรรม | หัวควนตก | ปากพะยูน |
| ๔ | พระใบฎีกาจตุพัฒน์ วณฺณธโร | ถ้ำ | ศรีบรรพต |
| ๕ | พระครูวิสุทธิปริยัติคุณ | ควนแพรกหา | ควนขนุน |
| ๖ | พระประสงค์ ปโมทิตโต | ตะโหมด | ตะโหมด |
| ๗ | พระชัย อธิมุตโต | หัวเตย | ปากพะยูน |
| ๘ | พระอธิการจิตรกร ฐิริปญฺโญ | หน้าถ้ำเขาพังอิฐ | ควนขนุน |
| ๙ | พระครูประภัสร์ธรรมวาที | หัวเตย | ปากพะยูน |
| ๑๐ | พระครูอดุลธรรมโชติ | หัวเรือ | ปากพะยูน |
| ๑๑ | พระกฤษดา ธมฺมทีโป | หัวเตย | ปากพะยูน |
| ๑๒ | พระครูนิติธรรมวุฒิ | ศุภศาตราราม | เขาชัยสน |
| ๑๓ | พระสมุห์ภูเมธ ฐุมิปญฺโญ | หัวลิ้ง | ปากพะยูน |
| ๑๔ | พระจิรพุทธิ พลธมฺโม | ท่าลาด | เขาชัยสน |
| ๑๕ | พระทรงเกียรติ กิตติญาโณ | ตะโหมด | ตะโหมด |
| ๑๖ | พระมหาวรวิทย์ ฺตฺนติปาโล | วัง | เมืองพัทลุง |

| ที่ | ชื่อ-ฉายา | วัด | อำเภอ |
|-----|------------------------------|----------------|-------------|
| ๑๗ | พระอธิการอัศริษณุเดช รตินธโร | ปากสระ | เมืองพัทลุง |
| ๑๘ | พระครูใบฎีกาปรีชา อุปสนโต | โตนด | บางแก้ว |
| ๑๙ | พระครูสถิตนรธรรม | ควนนางพิมพ์ | ปากพะยูน |
| ๒๐ | พระสมุห์ปิยะ ปิยจิตโต | ควนถบ | เมืองพัทลุง |
| ๒๑ | พระอธิการเจียร ยโสธโร | ชุมแสง | ปากพะยูน |
| ๒๒ | พระชัยมงคล ฐิตธมโม | ท้ายวัง | ควนขนุน |
| ๒๓ | พระสุชาติ ชาคโร | ศรีสุคนธาवास | ศรีบรรพต |
| ๒๔ | พระสมุห์แสงนรินทร์ ติสโสโร | ไทรพอน | ปากพะยูน |
| ๒๕ | พระอ้วน โกสโล | สุนทรवास | ควนขนุน |
| ๒๖ | พระศรีชัย กิตติสาโร | เขา | ชัยบุรี |
| ๒๗ | พระพนอง สุรตตโน | กุฎิภักดีสังวร | เมืองพัทลุง |
| ๒๘ | พระอำพล สุพล | ควนกรวด | เมืองพัทลุง |
| ๒๙ | พระสุริยัน สมปตโต | แจ้ | เมืองพัทลุง |

* ข้อมูลพระนักเทศน์

มีจำนวน ๒๙ รูป

| ที่ | ชื่อ-ฉายา | วัด | อำเภอ |
|-----|------------------------------|----------------|-------------|
| ๑ | พระครูสิริสุตคุณ | อัมพวนาราม | เมืองพัทลุง |
| ๒ | พระครูใบฎีกาโกวิท โกวิท | บ้านสวน | เมืองพัทลุง |
| ๓ | พระปลัดปรีชา อโนมปญโญ | หัวหมอน | เมืองพัทลุง |
| ๔ | พระมหาสมชาย อินทสุวณโณ | เขาแดงตะวันออก | เมืองพัทลุง |
| ๕ | พระขวัญ ชาดาสโก | ป่าลิไลยก์ | เมืองพัทลุง |
| ๖ | พระมหาจร ปรณฺญารโ | คูหาสวรรค์ | เมืองพัทลุง |
| ๗ | พระอธิเทพ วรฺทธิโก | บ้านสวน | เมืองพัทลุง |
| ๘ | พระมหาสหัส สิริวณฺโณ | ควนมะพร้าว | เมืองพัทลุง |
| ๙ | พระครูปลัดประสาน จิตฺตสีโล | ภูผาภิมุข | เมืองพัทลุง |
| ๑๐ | พระครูปลัดภาณุมาศ อธิปฺปญฺโญ | โพธิ์ตำنان | เมืองพัทลุง |
| ๑๑ | พระอธิการสนอง ธมฺมาวุโร | นาท่อม | เมืองพัทลุง |
| ๑๒ | พระพิเชียร ปรณฺญารโ | ลานชะชะ | ควนขนุน |
| ๑๓ | พระชัยมงคล จิตฺตมโม | ท้ายวัง | ควนขนุน |
| ๑๔ | พระเฉลิม คุณธารโ | บ้านสวน | ควนขนุน |

| ที่ | ชื่อ-ฉายา | วัด | อำเภอ |
|-----|---------------------------|-------------|-------------|
| ๑๕ | พระสุรชัย โชติโก | พิบูลทอง | ควนขนุน |
| ๑๖ | พระนรินทร์ นราธิโป | โคกโดน | ควนขนุน |
| ๑๗ | พระอธิการสุชาติ โชติปญโญ | ทุ่งชิงหิ้ง | ควนขนุน |
| ๑๘ | พระครูวิจิตรกิจจาภรณ์ | โคกโดน | ควนขนุน |
| ๑๙ | พระสมุห์ไพบุลย์ กิตติโกโร | ควนพนางตุง | ควนขนุน |
| ๒๐ | พระครูประภัสร์ธรรมวาที | ห้วยเตย | ปากพะยูน |
| ๒๑ | พระครูสุตกิจสุนทร | โคกทราย | ป่าบอน |
| ๒๒ | พระมหากิตติ จันทโสโร | ทุ่งนารี | ป่าบอน |
| ๒๓ | พระปลัดนวม กวีวิโส | ควนเพ็ง | ป่าบอน |
| ๒๔ | พระมหารัตนพร ทีฆายุโก | ห้วยทราย | ป่าบอน |
| ๒๕ | พระมหาชลนราดร อุชฺชาโร | โคกทราย | ป่าบอน |
| ๒๖ | พระครูสุตธรรมวิภัช | ลำกะ | ศรีนครินทร์ |
| ๒๗ | พระครูขันติธรรมานันท์ | ห้วยเนียง | บางแก้ว |
| ๒๘ | พระครูปภัสร์คุณาทร | ท่าลาด | เขาชัยสน |
| ๒๙ | พระใบฎีกาชัยวุฒิ ชยวุฑฺโฒ | ห้วยแตน | เขาชัยสน |

ส่วนที่ ๔

สรุปผลการดำเนินงานสำคัญ ประจำปีงบประมาณ พ.ศ. ๒๕๖๓

โครงการบรรพชาอุปสมบทเฉลิมพระเกียรติ เนื่องในโอกาสมหามงคลพระราชพิธีบรมราชาภิเษก

โครงการบรรพชาอุปสมบทและปฏิบัติธรรมเฉลิมพระเกียรติ เนื่องในโอกาส
มหามงคล พระราชพิธีบรมราชาภิเษก ระหว่างวันที่ ๒-๑๖ พฤษภาคม ๒๕๖๒
ณ วัดคูหาสวรรค์ พระอารามหลวง ตำบลคูหาสวรรค์ อำเภอเมืองพัทลุง จังหวัดพัทลุง



โครงการพัฒนาศักยภาพการเผยแผ่พระพุทธศาสนาประจำจังหวัดพัทลุง

กิจกรรมส่งเสริมการพัฒนาศักยภาพพระธรรมทูตประจำจังหวัดพัทลุง
ประจำปีงบประมาณ พ.ศ.๒๕๖๓



พิธีพลีกรรมตักน้ำ พิธีทำน้ำอภิเชก ในพระราชพิธีบรมราชาภิเษก

จังหวัด จัดพิธีพลีกรรมตักน้ำ ณ บ่อน้ำศักดิ์สิทธิ์วัดดอนศาลา บ่อน้ำศักดิ์สิทธิ์วัดพระบรมธาตุเจดีย์เขียนบางแก้ว บ่อน้ำศักดิ์สิทธิ์ถ้ำน้ำบนหุบเขาชัยบุรี และจัดพิธีทำน้ำอภิเชก ณ วัดคูหาสวรรค์ พระอารามหลวง อ.เมืองพัทลุง จ.พัทลุง



โครงการ ขับเคลื่อนสร้างความปรองดองสมานฉันท์

โดยใช้หลักธรรมทางพระพุทธศาสนา “หมู่บ้านรักษาศีล ๕”

โครงการขับเคลื่อนสร้างความปรองดองสมานฉันท์ โดยใช้หลักธรรมทางพระพุทธศาสนา “หมู่บ้านรักษาศีล ๕” เพื่อดำเนินกิจกรรมขับเคลื่อนโครงการฯ จำนวน ๕ แห่ง : วัดลานชะชะ วัดบ้านสวน วัดพิกุลทอง อ.ควนขนุน และวัดบ้านสวน อ.เมืองพัทลุง และกิจกรรมตรวจเยี่ยมหมู่บ้านรักษาศีล ๕ จำนวน ๒ หมู่บ้าน



โครงการขับเคลื่อนสร้างความปรองดองสมานฉันท์ โดยใช้หลักธรรมทางพระพุทธศาสนา “หมู่บ้านรักษาศีล ๕”



โครงการส่งเสริมการจัดกิจกรรมวันสำคัญทางพระพุทธศาสนา วันมาฆบูชา วันวิสาขบูชา และวันอาสาฬหบูชา

โครงการส่งเสริมการจัดกิจกรรมวันสำคัญทางพระพุทธศาสนา วันมาฆบูชา วันวิสาขบูชา และอาสาฬหบูชา เพื่อนำหลักธรรมคำสอนในทางพระพุทธศาสนาไปประพฤติปฏิบัติใช้ในชีวิตประจำวัน รำลึกถึงคุณของพระรัตนตรัยด้วยการจัดกิจกรรมบำเพ็ญกุศล ณ วัดศูนย์กลางระดับจังหวัด วัดศูนย์กลางระดับอำเภอทุกอำเภอ และวัดทุกวัด ในจังหวัดพัทลุง



โครงการส่งเสริมการจัดกิจกรรมวันสำคัญทางพระพุทธศาสนา วันมาฆบูชา วันวิสาขบูชา และวันอาสาฬหบูชา



โครงการหน่วยบำบัดทุกข์ บำรุงสุข สร้างรอยยิ้มให้ประชาชน ประจำปีงบประมาณ พ.ศ.๒๕๖๓

ร่วมกิจกรรมโครงการหน่วยบำบัดทุกข์ บำรุงสุข สร้างรอยยิ้มให้ประชาชน
ประจำปีงบประมาณ พ.ศ.๒๕๖๓



โครงการวัดกลางใจชุมชน (โครงการวัด ประชา รัฐ สร้างสุข)



โครงการหนึ่งใจ...ให้ธรรมะ

โครงการหนึ่งใจ...ให้ธรรมะ เพื่อจัดกิจกรรมศึกษา ปฏิบัติธรรม สำหรับเด็ก เยาวชนนักเรียน นักศึกษาและประชาชนทั่วไป ด้วยหลักสูตรอบรมระยะสั้นตามโครงการ “หนึ่งใจ...ให้ธรรมะ” ให้มีคุณธรรม จริยธรรมและจิตสำนึกที่ดีงาม พัฒนาความคิด สติปัญญาสำหรับเป็นภูมิคุ้มกันให้ดำเนินชีวิตอย่างไม่ประมาทขาดสติ และฝึกปฏิบัติตนตาม หลักวิถีพุทธ จำนวนผู้เข้าร่วมกิจกรรม ๓ รุ่น ๖๘๖ คน



โครงการวัด ประชา รัฐ สร้างสุข

โครงการวัด ประชา รัฐ สร้างสุข ประจำปีงบประมาณ พ.ศ.๒๕๖๓
จำนวน ๑๑ วัด และร่วมตรวจเยี่ยมโครงการวัด ประชา รัฐ สร้างสุข

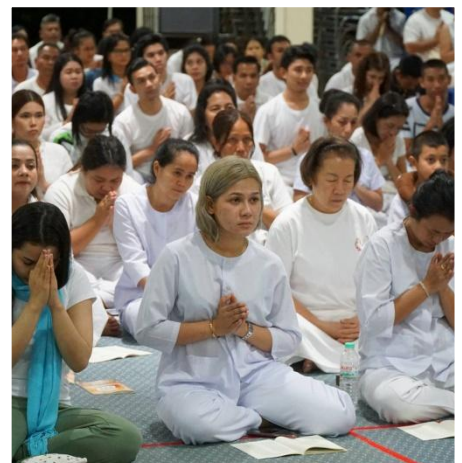


โครงการวัด ประชา รัฐ สร้างสุข



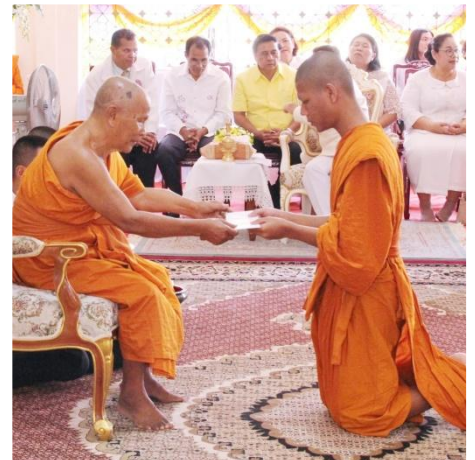
โครงการสวดมนต์เพื่อความเป็นสิริมงคล เนื่องในโอกาสวันขึ้นปีใหม่

โครงการสวดมนต์เพื่อความเป็นสิริมงคล เนื่องในโอกาสวันขึ้นปีใหม่ เพื่อส่งเสริมให้พุทธศาสนิกชน ได้มีโอกาสทำกิจกรรมร่วมกัน ณ วัดศุขยกุลกลางระดับจังหวัด วัดศุขยกุลกลางระดับอำเภอและวัดทุกวัดในพื้นที่จังหวัดพัทลุง โดยการสวดมนต์และเจริญจิตภาวนาข้ามปี ตลอดทั้งรวมลด ละ เลิก อบายมุข สิ่งเสพติด และทำกิจกรรมที่เป็นมงคล เนื่องในโอกาสวันขึ้นปีใหม่



พิธีฉลองพัดเบรียญธรรม มอบทุนการศึกษาแก่พระภิกษุ สามเณร ผู้สอบบาลีสนามหลวงได้ ของคณะสงฆ์ ภาค ๑๘

พิธีฉลองพัดเบรียญธรรม มอบทุนการศึกษาแก่พระภิกษุ สามเณร ผู้สอบบาลีสนามหลวงได้ ของคณะสงฆ์ ภาค ๑๘ เพื่อส่งเสริม สนับสนุนงานด้านศาสนศึกษา โดยมอบทุนการศึกษาแก่พระภิกษุ สามเณร ผู้สอบบาลีสนามหลวงได้จำนวน ๑๐๔ รูป ๑๐๔ ทุน ณ วัดคูหาสวรรค์ พระอารามหลวง อำเภอเมืองพัทลุง จังหวัดพัทลุง



**พิธีเจริญพระพุทธมนต์ถวายพระพรชัยมงคลแด่
สมเด็จพระนางเจ้าสิริกิติ์ พระบรมราชินีนาถ พระบรมราชชนนีพันปีหลวง
พระบาทสมเด็จพระวชิรเกล้าเจ้าอยู่หัว และสมเด็จพระนางเจ้าฯ พระบรมราชินี**

คณะสงฆ์ร่วมกับจังหวัดพัทลุง โดยสำนักงานพระพุทธศาสนาจังหวัดพัทลุง จัดพิธีเจริญพระพุทธมนต์ถวายพระพรชัยมงคลแด่ สมเด็จพระนางเจ้าสิริกิติ์ พระบรมราชินีนาถ พระบรมราชชนนีพันปีหลวง พระบาทสมเด็จพระวชิรเกล้าเจ้าอยู่หัว และสมเด็จพระนางเจ้าฯ พระบรมราชินี ประจำปี ๒๕๖๒



พิธีเจริญพระพุทธมนต์ถวายพระพรชัยมงคลแด่
สมเด็จพระนางเจ้าสิริกิติ์ พระบรมราชินีนาถ พระบรมราชชนนีพันปีหลวง
พระบาทสมเด็จพระวชิรเกล้าเจ้าอยู่หัว และสมเด็จพระนางเจ้าฯ พระบรมราชินี



การประชุมพระสังฆาธิการ

การประชุมพระสังฆาธิการ ตามมติมหาเถรสมาคม ของคณะสงฆ์จังหวัดพัทลุง
ทุกระดับ ประจำปี ๒๕๖๒ ณ วัดอัมพวนาราม อ.เมืองพัทลุง จ.พัทลุง



ส่วนที่ ๕

รายงานการเงิน

รายงานผลการเบิกจ่ายงบประมาณ

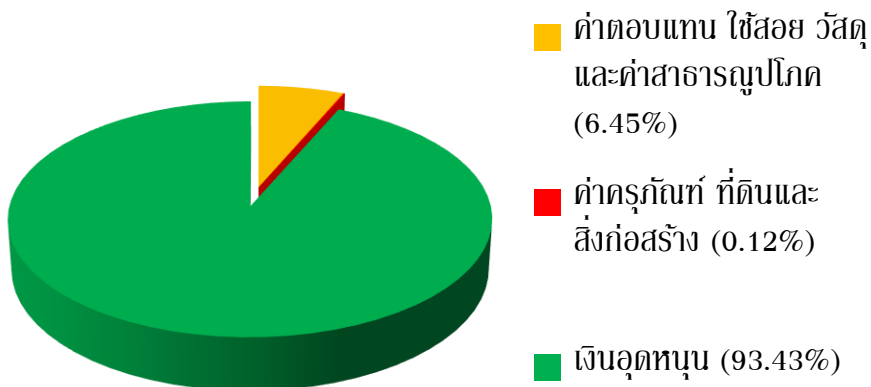
ประจำปีงบประมาณ พ.ศ.๒๕๖๓

รายงานผลการเบิกจ่ายงบประมาณ ประจำปีงบประมาณ พ.ศ.๒๕๖๓

รายงานผลการเบิกจ่ายงบประมาณ ประจำปีงบประมาณ พ.ศ.๒๕๖๓
สำนักงานพระพุทธศาสนาจังหวัดพัทลุง ระหว่างวันที่ ๑ ตุลาคม ๒๕๖๒ ถึงวันที่ ๓๐ กันยายน
๒๕๖๓

| ลำดับที่ | หมวดรายจ่าย | จำนวนเงินที่ได้รับ จัดสรร | จำนวนเงินที่ เบิกจ่าย | จำนวนเงินที่ คงเหลือ |
|-------------|---|------------------------------|--------------------------|-------------------------|
| ๑ | ค่าตอบแทน ใช้สอย วัสดุ และค่าสาธารณูปโภค | ๑,๑๘๐,๔๕๙.๐๐ | ๑,๑๘๐,๔๕๙.๐๐ | ๐ |
| ๒ | ค่าครุภัณฑ์ที่ดินและ สิ่งก่อสร้าง | ๒๑,๔๐๐.๐๐ | ๒๑,๔๐๐.๐๐ | ๐ |
| ๓ | เงินอุดหนุน | ๑๗,๐๘๘,๘๙๒.๐๐ | ๑๗,๐๘๘,๘๙๒.๐๐ | ๐ |
| รวมทั้งสิ้น | | ๑๘,๒๙๐,๗๕๑.๐๐ | ๑๘,๒๙๐,๗๕๑.๐๐ | ๐ |

การเบิกจ่ายงบประมาณ จำแนกตามหมวดรายจ่าย



รายงานผลการเบิกจ่ายงบประมาณ ประจำปีงบประมาณ พ.ศ.๒๕๖๓ งบดำเนินงาน (ค่าตอบแทน ใช้สอย วัสดุ และค่าสาธารณูปโภค)

รายงานผลการเบิกจ่ายงบประมาณ ประจำปีงบประมาณ พ.ศ.๒๕๖๓ งบดำเนินงาน (ค่าตอบแทน ใช้สอย วัสดุ และค่าสาธารณูปโภค) สำนักงานพระพุทธศาสนาจังหวัดพัทลุง ระหว่างวันที่ ๑ ตุลาคม ๒๕๖๒ ถึงวันที่ ๓๐ กันยายน ๒๕๖๓

| ลำดับที่ | รายการ | จำนวนเงินที่ได้รับจัดสรร | จำนวนเงินที่เบิกจ่าย | จำนวนเงินที่คงเหลือ |
|----------|--|--------------------------|----------------------|---------------------|
| ๑ | ค่าตอบแทนทำการนอกเวลา | ๓๐,๐๕๓.๐๐ | ๑๕,๐๗๐.๐๐ | ๑๔,๙๘๓.๐๐ |
| ๒ | ค่าเบี้ยเลี้ยงที่พักและค่าพาหนะ | ๗๕,๖๖๔.๐๐ | ๙๓,๖๗๓.๔๐ | -๑๘,๐๐๙.๔๐ |
| ๓ | ค่าซ่อมแซมครุภัณฑ์ | ๔,๒๔๗.๐๐ | ๑,๕๐๐.๐๐ | ๒,๗๔๗.๐๐ |
| ๔ | ค่าใช้จ่ายบำรุงรักษาเครื่องปรับอากาศ | ๔,๒๔๗.๐๐ | ๙,๘๐๐.๐๐ | -๕,๕๕๓.๐๐ |
| ๕ | ค่าใช้จ่ายในการจัดทำรายงานผลการดำเนินงาน | ๔,๑๙๑.๐๐ | ๐ | ๔,๑๙๑.๐๐ |
| ๖ | ค่าวัสดุสำนักงาน | ๔๐,๗๔๒.๐๐ | ๑๒๑,๖๔๒.๕๔ | -๘๐,๙๐๐.๕๔ |
| ๗ | ค่าน้ำมันเชื้อเพลิงและหล่อลื่น | ๑๐๒,๐๐๐.๐๐ | ๔๔,๓๘๐.๐๐ | ๕๗,๖๒๐.๐๐ |
| ๘ | ค่าวัสดุโฆษณาและเผยแพร่ | ๒๕,๔๘๕.๐๐ | ๑๘,๘๔๑.๐๐ | ๖,๖๔๔.๐๐ |
| ๙ | ค่าวัสดุคอมพิวเตอร์ | ๑๑,๓๑๗.๐๐ | ๒๕,๔๐๐.๐๐ | ๑๔,๐๘๓.๐๐ |
| ๑๐ | ค่าสาธารณูปโภค | ๑๔๑,๒๓๒.๐๐ | ๑๑๙,๔๕๔.๘๙ | ๒๑,๗๗๗.๑๑ |
| ๑๑ | ค่าจ้างพนักงานทำความสะอาด | ๗๙,๒๐๐.๐๐ | ๗๘,๕๓๒.๘๔ | ๖๖๗.๑๖ |

รายงานผลการเบิกจ่ายงบประมาณ ประจำปีงบประมาณ พ.ศ.๒๕๖๓
งบดำเนินงาน (ค่าตอบแทน ใช้สอย วัสดุ และค่าสาธารณูปโภค)

| ลำดับที่ | รายการ | จำนวนเงินที่ได้รับ จัดสรร | จำนวนเงินที่ เบิกจ่าย | จำนวนเงินที่ คงเหลือ |
|----------|-------------------------------|------------------------------|--------------------------|-------------------------|
| ๑๒ | ค่าเช่ารถยนต์ | ๑๑๙,๖๒๕.๐๐ | ๑๑๙,๖๒๕.๐๐ | ๐ |
| ๑๓ | ค่าจ้างพนักงานขับรถยนต์ | ๑๐๒,๐๐๐.๐๐ | ๙๒,๐๘๓.๓๓ | ๙,๙๑๖.๖๗ |
| ๑๔ | ค่าเช่าบ้าน | ๓๐๖,๒๐๖.๐๐ | ๓๐๖,๒๐๖.๐๐ | ๐ |
| ๑๕ | ค่าจ้างเหมาบริการ Covid ๑๙ | ๑๓๔,๒๕๐.๐๐ | ๑๓๔,๒๕๐.๐๐ | ๐ |
| | รวมทั้งสิ้น | ๑,๑๘๐,๔๕๙.๐๐ | ๑,๑๘๐,๔๕๙.๐๐ | ๐ |

รายงานผลการเบิกจ่ายงบประมาณ ประจำปีงบประมาณ พ.ศ.๒๕๖๓ งบลงทุน (ครุภัณฑ์ ที่ดินและสิ่งก่อสร้าง)

รายงานผลการเบิกจ่ายงบประมาณ ประจำปีงบประมาณ พ.ศ.๒๕๖๓ งบเงินอุดหนุน
(ครุภัณฑ์ ที่ดินและสิ่งก่อสร้าง) สำนักงานพระพุทธศาสนาจังหวัดพัทลุง ระหว่างวันที่ ๑ ตุลาคม
๒๕๖๒ ถึงวันที่ ๓๐ กันยายน ๒๕๖๓

| ลำดับที่ | รายการ | จำนวนเงินที่ ได้รับจัดสรร | จำนวนเงินที่ เบิกจ่าย | จำนวนเงินที่ คงเหลือ |
|----------|--|------------------------------|--------------------------|-------------------------|
| ๑ | ครุภัณฑ์คอมพิวเตอร์โน้ตบุ๊ก สำหรับงานประมวลผล | ๒๑,๔๐๐.๐๐ | ๒๑,๔๐๐.๐๐ | ๐ |
| | รวมทั้งสิ้น | ๒๑,๔๐๐.๐๐ | ๒๑,๔๐๐.๐๐ | ๐ |

รายงานผลการเบิกจ่ายงบประมาณ ประจำปีงบประมาณ พ.ศ.๒๕๖๓ งบเงินอุดหนุน

รายงานผลการเบิกจ่ายงบประมาณ ประจำปีงบประมาณ พ.ศ.๒๕๖๓ งบเงินอุดหนุน
สำนักงานพระพุทธศาสนาจังหวัดพัทลุง ระหว่างวันที่ ๑ ตุลาคม ๒๕๖๒ ถึงวันที่ ๓๐ กันยายน
๒๕๖๓

| ลำดับที่ | รายการ | จำนวนเงินที่ ได้รับจัดสรร | จำนวนเงินที่ เบิกจ่าย | จำนวนเงินที่ คงเหลือ |
|----------|--|------------------------------|--------------------------|-------------------------|
| ๑ | โครงการเจริญพระพุทธมนต์ เฉลิมพระเกียรติฯ | ๒๒,๐๐๐.๐๐ | ๒๒,๐๐๐.๐๐ | ๐ |
| ๒ | การศึกษาพระปริยัติธรรม แผนกธรรม-บาลี | ๒,๒๗๗,๑๔๐.๐๐ | ๒,๒๗๗,๑๔๐.๐๐ | ๐ |
| ๓ | เงินอุดหนุนอุปถัมภ์นิตยภัต พระสังฆาธิการ | ๖,๗๘๔,๗๐๐.๐๐ | ๖,๗๘๔,๗๐๐.๐๐ | ๐ |
| ๔ | เงินอุดหนุนพระจริยานิเทศก์ | ๒๔,๐๐๐.๐๐ | ๒๔,๐๐๐.๐๐ | ๐ |
| ๕ | เงินอุดหนุนการดำเนินงาน สำนักปฏิบัติธรรม | ๒๐,๐๐๐.๐๐ | ๒๐,๐๐๐.๐๐ | ๐ |
| ๖ | ค่าใช้จ่ายในการจัดกิจกรรม ส่งเสริมพระพุทธศาสนา เนื่องในวันสำคัญทาง พระพุทธศาสนา | ๕๔๐,๐๐๐.๐๐ | ๕๔๐,๐๐๐.๐๐ | ๐ |
| ๗ | เงินอุดหนุนการดำเนินงาน หน่วยเผยแผ่พระฯ | ๖๐,๐๐๐.๐๐ | ๖๐,๐๐๐.๐๐ | ๐ |

รายงานผลการเบิกจ่ายงบประมาณ ประจำปีงบประมาณ พ.ศ.๒๕๖๓ งบเงินอุดหนุน

| ลำดับที่ | รายการ | จำนวนเงินที่ ได้รับจัดสรร | จำนวนเงินที่ เบิกจ่าย | จำนวนเงินที่ คงเหลือ |
|----------|--|------------------------------|--------------------------|-------------------------|
| ๘ | โครงการสร้างความปรองดอง สมานฉันท์ โดยใช้หลักธรรม ทางพระพุทธศาสนา(หมู่บ้าน รักษาศีล ๕) | ๑๕๐,๐๐๐.๐๐ | ๑๕๐,๐๐๐.๐๐ | ๐ |
| ๙ | เงินอุดหนุนส่งเสริมการ บริหารและการปกครองสงฆ์ | ๑๕๕,๙๕๒.๐๐ | ๑๕๕,๙๕๒.๐๐ | ๐ |
| ๑๐ | เงินอุดหนุนสมทบการ บูรณปฏิสังขรณ์วัดฯ | ๕,๓๖๓,๙๐๐.๐๐ | ๕,๓๖๓,๙๐๐.๐๐ | ๐ |
| ๑๑ | เงินอุดหนุนสมทบการ บูรณปฏิสังขรณ์พระอาราม หลวง | ๖๖๖,๗๐๐.๐๐ | ๖๖๖,๗๐๐.๐๐ | ๐ |
| ๑๒ | เงินอุดหนุนส่งเสริมการจัด กิจกรรมเผยแผ่ | ๑๐๐,๐๐๐.๐๐ | ๑๐๐,๐๐๐.๐๐ | ๐ |
| ๑๓ | เงินอุดหนุนการดำเนินงาน พระธรรมทูตและบุคลากร ทางการศึกษา | ๒๑๔,๕๐๐.๐๐ | ๒๑๔,๕๐๐.๐๐ | ๐ |

รายงานผลการเบิกจ่ายงบประมาณ ประจำปีงบประมาณ พ.ศ.๒๕๖๓ งบเงินอุดหนุน

| ลำดับที่ | รายการ | จำนวนเงินที่ได้รับ จัดสรร | จำนวนเงินที่ เบิกจ่าย | จำนวนเงินที่ คงเหลือ |
|-------------|--|------------------------------|--------------------------|-------------------------|
| ๑๔ | เงินอุดหนุนค่าใช้จ่าย สนับสนุนวัดเพื่อเป็น ค่าใช้จ่าย Covid-๑๙ | ๒๗๐,๐๐๐.๐๐ | ๒๗๐,๐๐๐.๐๐ | ๐ |
| ๑๕ | เงินอุดหนุนโครงการ วัด ประชารัฐ สร้างสุข | ๑๑๐,๐๐๐.๐๐ | ๑๑๐,๐๐๐.๐๐ | ๐ |
| ๑๖ | เงินอุดหนุนตรวจการ คณะสงฆ์ | ๓๐,๐๐๐.๐๐ | ๓๐,๐๐๐.๐๐ | ๐ |
| ๑๗ | เงินอุดหนุนวัดพัฒนาตัวอย่าง ที่มีผลงานดีเด่น | ๓๐๐,๐๐๐.๐๐ | ๓๐๐,๐๐๐.๐๐ | ๐ |
| รวมทั้งสิ้น | | ๑๗,๐๘๘,๘๙๒.๐๐ | ๑๗,๐๘๘,๘๙๒.๐๐ | ๐ |