



รายงานประจำปี  
ประจำปีงบประมาณ พ.ศ. ๒๕๖๖

# สารบัญ

	หน้า
ส่วนที่ ๑ : ข้อมูลพื้นฐานจังหวัดพัทลุง	
• ประวัติความเป็นมาของจังหวัดพัทลุง	๑
• ข้อมูลทั่วไปจังหวัดพัทลุง	๕
• ขนาดและที่ตั้งจังหวัดพัทลุง	๖
• สภาพภูมิประเทศและภูมิอากาศ	๗
• โครงสร้าง ศาสนา วัฒนธรรม ประเพณี	๘
• แหล่งท่องเที่ยว โบราณสถานและโบราณวัตถุ	๑๐
ส่วนที่ ๒ : สำนักงานพระพุทธศาสนาจังหวัดพัทลุง	
• อำนาจหน้าที่	๑๓
• วิสัยทัศน์ พันธกิจ ยุทธศาสตร์ เป้าประสงค์หลัก ค่านิยมองค์กร	๑๔
• โครงสร้างองค์กร	๑๗
• โครงสร้างบุคลากร	๑๘
ส่วนที่ ๓ : ข้อมูลพื้นฐานทางพระพุทธศาสนา	
• ข้อมูลด้านการปกครองคณะสงฆ์	๑๙
• ข้อมูลด้านศาสนสถานและศาสนสมบัติ	๒๙
• ข้อมูลด้านศาสนศึกษา	๓๓
• ข้อมูลด้านการเผยแผ่	๓๖
ส่วนที่ ๔ : สรุปผลการดำเนินงานสำคัญ ประจำปีงบประมาณ พ.ศ. ๒๕๖๕	๕๑
ส่วนที่ ๕ : รายงานผลการเบิกจ่ายงบประมาณประจำปีงบประมาณ พ.ศ.๒๕๖๕	
• งบดำเนินงาน (ค่าตอบแทนใช้สอย วัสดุ และค่าสาธารณูปโภค)	๕๙
• งบลงทุน	๖๒
• งบเงินอุดหนุนทั่วไป	๖๓
• งบเงินอุดหนุนเฉพาะกิจ	๖๔

# คำนำ

สำนักงานพระพุทธศาสนาจังหวัดพัทลุง ได้จัดทำรายงานประจำปีงบประมาณ พ.ศ. ๒๕๖๖ เพื่อรายงานผลการดำเนินงานตามภารกิจของหน่วยงานในรอบปีที่ผ่านมา ตั้งแต่วันที่ ๑ ตุลาคม ๒๕๖๕ ถึง ๓๐ กันยายน ๒๕๖๖ ซึ่งประกอบด้วยสาระสำคัญ ๕ ส่วน ภายใต้กรอบภารกิจ แผนงาน โครงการ กิจกรรม ที่ได้รับงบประมาณจากสำนักงานพระพุทธศาสนาแห่งชาติ ในการสนองงานคณะสงฆ์

สำนักงานพระพุทธศาสนาจังหวัดพัทลุง ได้รับการสนับสนุนด้วยดีจากคณะสงฆ์ หน่วยงานต่างๆ ทั้งภาครัฐ ภาคเอกชน และสถานศึกษา และหวังว่ารายงานฉบับนี้จะเป็นประโยชน์กับทุกฝ่ายที่เกี่ยวข้อง ขอขอบคุณมา ณ โอกาสนี้

สำนักงานพระพุทธศาสนาจังหวัดพัทลุง  
พฤศจิกายน ๒๕๖๖

## ส่วนที่ ๑

### ข้อมูลพื้นฐานจังหวัดพัทลุง

- ประวัติความเป็นมาของจังหวัดพัทลุง
- ข้อมูลทั่วไปจังหวัดพัทลุง
- ขนาดและที่ตั้งจังหวัดพัทลุง
- สภาพภูมิประเทศและภูมิอากาศ
- ประชากร การปกครอง ศาสนา
- แหล่งท่องเที่ยว โบราณสถานและ  
โบราณวัตถุ



## \* ประวัติความเป็นมาของจังหวัดพัทลุง

- \* **จังหวัดพัทลุง** เป็นจังหวัดหนึ่งในภาคใต้ของประเทศไทย ที่มีประวัติความเป็นมาอันยาวนาน ตั้งแต่สมัยก่อนประวัติศาสตร์ ดังปรากฏหลักฐานจากการค้นพบขวานหินขัด ในท้องที่ทั่วไปหลายอำเภอในสมัยศรีวิชัย (พุทธศตวรรษที่ ๑๓ - ๑๔) บริเวณเมืองพัทลุงเป็นแหล่งชุมชนที่ได้รับวัฒนธรรมอินเดียในด้านพระพุทธศาสนาลัทธิมหายาน มีหลักฐานค้นพบ เช่น พระพิมพ์ดินดิบจำนวนมากเป็นรูปพระโพธิสัตว์ รูปเทวดาโดยค้นพบบริเวณถ้ำคูหาสวรรค์ และถ้ำเขาอกทะลุ
- \* ต่อมาในพุทธศตวรรษที่ ๑๙ เมืองพัทลุงได้ตั้งขึ้นอย่างมั่นคงภายใต้การปกครองของกรุงศรีอยุธยา ในสมัยพระบรมไตรโลกนาถ ได้ปรากฏชื่อเมืองพัทลุง ในกฎหมายพระอัยการนาทหารหัวเมือง พ.ศ. ๑๙๙๘ ระบุว่าเมืองพัทลุง มีฐานะเป็นเมืองชั้นตรี ซึ่งนับได้ว่าเป็นหัวเมืองหนึ่งของพระราชอาณาจักรทางใต้ ที่ตั้งเมืองพัทลุงในระยะเริ่มแรกนั้น เชื่อกันว่า ตั้งอยู่ที่เมืองสทิงพระ จังหวัดสงขลาในปัจจุบัน มักจะประสบปัญหาโดนโจมตีจากกลุ่มโจรสลัดมาเลย์อยู่เสมอ โดยเฉพาะอย่างยิ่งกลุ่มโจรสลัดราแจะอารูและอุยงคตนะ ได้เข้าปล้นสดมภ์โจมตีเผาทำลายเมืองอยู่เนืองๆ
- \* ในรัชสมัยพระเจ้าทรงธรรม ดะโต๊ะโมกอล ชาวมุสลิมที่อพยพมาจากเมืองสาเลห์ บริเวณหมู่เกาะชวา ซึ่งเป็นต้นตระกูลของสุลต่านสุไลมาน แห่งเมืองสงขลาได้เข้ามาตั้งถิ่นฐานค้าขาย ณ หัวเขาแดง แล้วตั้งประชาคมมุสลิมขึ้นตรงนั้นอย่างสงบ ไม่มีการขัดแย้งกับชาวเมืองที่อยู่มาก่อน ปักหลักอยู่ยาวนานจนมีผู้คนอพยพมาอาศัยอยู่มากขึ้น ในที่สุดก็พัฒนาขึ้นมาเป็นเมืองท่าปลอดภาษี มีเรือสำเภาแวะเข้ามาซื้อ
- \* บทบาทของดะโต๊ะโมกอลได้รับการสนับสนุนจากอาณาจักรศรีอยุธยาด้วยดี พระเจ้าทรงธรรมโปรดเกล้าฯ แต่งตั้งเป็น "ข้าหลวงใหญ่" ผู้ดำรงตำแหน่งนี้ต่อมา คือ ท่านสุไลมานบุตรชายคนโต มีหน้าที่ปกครองดูแลรักษาความสงบของพื้นที่ตั้งแต่ตอนล่างของนครศรีธรรมราช มาจดเขตปัตตานี ครอบคลุมครึ่งล่างของเมืองตรัง ปะเหลียน พัทลุง และสงขลา นอกจากนี้ก็ต้องเก็บส่วยสาอากรส่งถวายพระเจ้าแผ่นดินที่กรุงศรีอยุธยา ท่านสุไลมานก็ได้ทำหน้าที่นี้เรียบร้อยด้วยดีมาตลอด ต่อมาได้ย้ายเมืองสงขลาจากสทิงพระมายังหัวเขาแดงซึ่งมีชัยภูมิป้องกันตนเองได้ดีกว่า

- \* ในสมัยสุลต่านสุไลมาน บุตรของตะโตะโมกอล ได้ส่ง ฟาริซีน้องชายซึ่งเป็นปลัดเมือง มาสร้างเมืองใหม่ที่ เขาชัยบุรี เพื่อป้องกันศัตรูที่จะมาโจมตีเมืองสงขลาทางบก ภายหลังได้รับโปรดเกล้าฯ ให้เป็นเจ้าเมืองพัทลุง และได้ย้ายเมืองพัทลุงออกจาก เมืองสงขลาตั้งแต่นั้น และตั้งเมืองอยู่ที่เขาชัยบุรีตลอดมาจนกระทั่งสิ้นกรุงศรีอยุธยา เมื่อ ปี พ.ศ.๒๓๑๐
- \* ในสมัยธนบุรีและรัตนโกสินทร์ ได้มีการย้ายสถานที่ตั้งเมืองอีกหลายครั้งและได้ยกขึ้น เป็นเมืองชั้นโทใน รัชกาลพระบาทสมเด็จพระพุทธยอดฟ้าจุฬาโลกมหาราช ในช่วงนี้ เมืองพัทลุงมีผู้นำที่มีความสำคัญในการสร้างความเจริญและความมั่นคงให้กับ บ้านเมืองหลายท่าน อาทิ พระยาพัทลุง (ขุนคางเหล็ก) พระยาวิจิตรเสนา (ทองขาว) พระยาอภัยบริรักษ์ (จ้อย จันทรโรจน์วงศ์) ส่วนประชาชนชาวเมืองพัทลุงก็ได้มี บทบาทในการร่วมมือกับผู้นำ ต่อสู้ป้องกันเอกราชของชาติมาหลายครั้ง เช่น เมื่อสงครามเก้าทัพ (พ.ศ. ๒๓๒๘ – ๒๓๒๙) พม่าจัดกองทัพใหญ่ ๙ ทัพ ๑ ใน ๙ ทัพ มีเกวียนแมงยีเป็นแม่ทัพ ยกลงมาตีทางใต้ ตีได้เมืองกระบุรี ระนอง ชุมพร ไชยา และนครศรีธรรมราช ตามลำดับ
- \* ขณะที่กำลังจัดไพร่พลอยู่ที่นครศรีธรรมราช เพื่อจะยกมาตีเมืองพัทลุงและสงขลานั้น พระยาพัทลุงโดยความร่วมมือจากพระมหาช่วยแห่งวัดป่าลิไลยก์ ได้รวบรวม ชาวพัทลุงประมาณ ๑,๐๐๐ คน ยกออกไปตั้งขัดตาทัพที่คลองท่าเสม็ด จนกระทั่ง ทัพของสมเด็จพระราชวังบรมมหาสุรสิงหนาท วังหน้าในรัชกาลที่ ๑ ทรงยก กองทัพมาช่วยหัวเมืองปักษ์ใต้ ตีทัพพม่าแตกหนีไป พระมหาช่วยได้รับโปรดเกล้าฯ ให้ ลาสิกขาแล้ว แต่งตั้งเป็นพระยาทุกขราษฎร์ ช่วยราชการเมืองพัทลุง นอกจาก สงครามกับพม่าแล้ว ชาวพัทลุงยังมีบทบาทสำคัญในการรักษาความมั่นคงปลอดภัย ของประเทศชาติในหัวเมืองภาคใต้ เพราะปรากฏอยู่เสมอว่าทางเมืองหลวงได้มีคำสั่ง ให้เกณฑ์ชาวพัทลุง พร้อมด้วยเสบียงอาหารไปทำสงครามปราบปรามกบฏใน หัวเมืองมลายู เช่น กบฏไทรบุรี พ.ศ.๒๓๗๓ และพ.ศ.๒๓๘๑ ซึ่งบทบาทดังกล่าวนี้ สะท้อนให้เห็นความสำคัญของเมืองพัทลุง ทางด้านการเมือง การปกครองในอดีต เป็นอย่างดี

- \* ครั้นรัชสมัยพระบาทสมเด็จพระจุลจอมเกล้าเจ้าอยู่หัว ได้ปฏิรูปการปกครองเป็นแบบเทศาภิบาลใน พ.ศ. ๒๔๓๗ และได้ประกาศจัดตั้งมณฑลนครศรีธรรมราชขึ้นเมื่อ พ.ศ. ๒๔๓๙ ประกอบด้วยเมืองต่างๆ คือ นครศรีธรรมราช พัทลุง สงขลา และหัวเมืองทั้ง ๗ ที่เป็นเมืองปัตตานีเดิม สำหรับเมืองพัทลุงแบ่งการปกครองออกเป็น ๓ อำเภอ คือ อำเภอกลางเมือง อำเภออุดร อำเภอทักษิณ ขณะนั้นตัวเมืองตั้งอยู่ที่ตำบลลำปำ จนกระทั่ง พ.ศ. ๒๔๖๗ พระบาทสมเด็จพระมงกุฎเกล้าเจ้าอยู่หัว โปรดเกล้าฯ ให้ย้ายเมืองพัทลุงมาอยู่ที่ตำบลคูหาสวรรค์ในปัจจุบัน เพื่อจะได้อยู่ใกล้เส้นทางรถไฟ และสะดวกในด้านติดต่อกับเมืองต่างๆ จากอดีตถึงปัจจุบัน เมืองพัทลุงได้มีการย้ายเมืองหลายครั้ง สถานที่เคยเป็นที่ตั้งเมืองพัทลุงมาแล้ว ได้แก่
- \* โคนเมืองแก้ว ปัจจุบัน หมู่ที่ ๔ ตำบลจองถนน อำเภอเขาชัยสน  
บ้านควนแร่ ปัจจุบัน หมู่ที่ ๑ ตำบลควนมะพร้าว อำเภอเมืองพัทลุง  
เขาชัยบุรี(เขาเมือง) ปัจจุบัน เขต ๓ ตำบล คือตำบลชัยบุรี อำเภอเมืองพัทลุง  
ท่าเสม็ด ปัจจุบัน ตำบลท่าเสม็ด อำเภอชะอวด จ.นครศรีธรรมราช  
เมืองพระรถ ปัจจุบัน หมู่ที่ ๑ ตำบลควนมะพร้าว อ.เมืองพัทลุง  
บ้านควนมะพร้าว ปัจจุบัน หมู่ที่ ๒ ตำบลพญาขัน อ.เมืองพัทลุง  
บ้านม่วง ปัจจุบัน หมู่ที่ ๒ ตำบลพญาขัน อ.เมืองพัทลุง  
บ้านโคกสูง ปัจจุบัน หมู่ที่ ๔ ตำบลลำปำ อ.เมืองพัทลุง
- \* ต่อมาในปี พ.ศ. ๒๔๗๖ ได้มีการจัดระเบียบบริหารส่วนภูมิภาคเป็นจังหวัดและอำเภอ ได้ยกเลิกการปกครอง แบบมณฑลเทศาภิบาล ทำให้เมืองพัทลุงมีฐานะเป็นจังหวัดหนึ่ง
- \* ในปัจจุบันจังหวัดพัทลุง แบ่งเขตการปกครองออก เป็น ๑๑ อำเภอ คือ อำเภอเมืองพัทลุง อำเภอควนขนุน อำเภอเขาชัยสน อำเภอปากพะยูน อำเภอกงหรา อำเภอดงตาล อำเภอป่าบอน อำเภอศรีบรรพต อำเภอป่าพะยอม อำเภอบางแก้ว อำเภอศรีนครินทร์ และแบ่งเขตการปกครองระดับตำบล/หมู่บ้าน เป็น ๖๕ ตำบล ๖๒๖ หมู่บ้าน

- \* นอกจากด้านการเมืองการปกครองแล้ว สิ่งที่น่าสนใจอีกประการหนึ่งคือ ด้านศาสนา และศิลปวัฒนธรรม เมืองพัทลุงเคยมีชื่อเสียงในการละเล่นพื้นเมือง คือ หนังตะลุง มโนราห์ ลิเกป่า ส่วนด้านศาสนา ได้มีการทะนุบำรุง พระพุทธศาสนามาตั้งแต่อดีต มีการพระราชทานพื้นที่พระกัลปนา วัดเขียนบางแก้ว วัดสทัง วัดพะโค๊ะ เพื่อบำรุงรักษาวัดให้เจริญรุ่งเรืองเป็นศูนย์กลางของพระพุทธศาสนา
- \* ชื่อเมืองพัทลุง ในสมัยก่อนชื่อเมืองพัทลุง ไม่ได้เขียนอย่างที่ปรากฏให้เห็นจากหลักฐานพบว่าบนเหรียญอีแปะพัทลุง พ.ศ. ๒๔๒๖ เขียนว่า พัททะลุง และพัตลุง ในเอกสารของไทย ใช้ต่างกันมากมายได้แก่ พัทลุง พัททลุง พัทธลุง พัตลุง พัตมลุง พัทลุง ในเอกสารเบอร์นีของอังกฤษสมัยรัชกาลที่ ๓ เขียนว่า Bondelun และ Merdelong ของ นายลามาร์ วิศวกรชาวฝรั่งเศส สมัยสมเด็จพระนารายณ์มหาราช เขียนว่า Bourdelun ความหมายของชื่อเมือง หมายถึงเมืองข้างหรือเมืองเกี่ยวเนื่องด้วยข้างซึ่งตรงกับข้อเท็จจริงหลายประการ คำว่า "พัต-พัท-พัทธ" ยังไม่อาจทราบได้ว่าคำเดิมเขียนอย่างไร คำไหน ทราบเพียงว่าใช้เป็นคำขึ้นต้น ส่วนคำพื้นเมืองที่เรียกว่า"ตะลุง"แปลว่า เสาล่ามข้างหรือไม้หลักผูกข้าง ชื่อบ้านนามเมืองของพัทลุงที่เกี่ยวกับข้างมีมากหรือจะเรียกว่าเป็น"เมืองข้าง"ก็ได้ โดยเฉพาะทางฝั่งตะวันตกของทะเลสาบสงขลาในแถบชะรัดซึ่งอยู่ติดกับเทือกเขาบรรทัด มีข้างป่าชุกชุม และในตำนานนางเลือดขาวตำนานเมืองพัทลุงกล่าวว่า ตาสามโม ยายเพชรเป็นหมอสดำ หมอเฒ่านายกองข้าง เลี้ยงข้าง ส่งเจ้าพระยากรุงทองทุกปี ต่อมาพระกุมารกับนางเลือดขาวก็ได้รับมรดกเป็นนายกองเลี้ยงข้างส่งส่วย ซึ่งในปัจจุบันชาวบ้านบางส่วนยังคงนับถือ "ตาหมอข้าง"

## \* ข้อมูลทั่วไปของจังหวัดพัทลุง



ตราสัญลักษณ์จังหวัดพัทลุง



ธงประจำจังหวัดพัทลุง  
พื้นธงสีม่วง มีตราจังหวัด คือ ภูเขาอกทะเล  
แถบสีเหลือง



ดอกไม้ประจำจังหวัดพัทลุง  
“ดอกพะยอม”



พระพุทธรูปประจำจังหวัดพัทลุง  
“พระพุทธรูปประจำภาคใต้”

คำขวัญประจำจังหวัดพัทลุง : เมืองหนังโนรา อู่นาข้าว พราวน้ำตก  
แหล่งนกน้ำ ทะเลสาบงาม ภูเขาอกทะเล  
น้ำพุร้อน

**\* ขนาดและที่ตั้งจังหวัดพัทลุง**

จังหวัดพัทลุง ตั้งอยู่บริเวณชายฝั่งตะวันออกของแหลมมลายู หรือแหลมทอง (Golden Khersonese) ซึ่งตั้งอยู่ทางภาคใต้ของประเทศไทยหรือฝั่งตะวันตกของกลุ่มน้ำทะเลสาบสงขลา (Songkhla Lake Basin) โดยตั้งอยู่บริเวณเส้นรุ้ง (latitude) ที่ ๗ องศา ๕ ลิปดา ถึง ๗ องศา ๕๕ ลิปดา เหนือ และเส้นแวง (longtitude) ที่ ๙๙ องศา ๔๔ ลิปดา ถึง ๑๐๐ องศา ๒๕ ลิปดา ตะวันออก อยู่ห่างจากกรุงเทพมหานครตามเส้นทางรถไฟ สายใต้ประมาณ ๘๔๖ กิโลเมตร ตามทางหลวงแผ่นดินหมายเลข ๔๑ ประมาณ ๘๕๖ กิโลเมตร หรือตามทางหลวงแผ่นดินหมายเลข ๔ (ถนนเพชรเกษม) ประมาณ ๑,๒๐๐ กิโลเมตร มีรูปร่างลักษณะคล้ายสี่เหลี่ยมผืนผ้า โดยมีส่วนกว้างที่สุดตามแนวทิศตะวันออก-ตะวันตก ประมาณ ๕๖ กิโลเมตร และส่วนยาวที่สุดตามแนวทิศเหนือ-ใต้ ประมาณ ๘๓ กิโลเมตร มีเนื้อที่ทั้งหมดประมาณ ๓,๔๒๔.๔๗๓ ตารางกิโลเมตร หรือ ๒,๑๔๐,๒๙๕.๖๐ ไร่ เป็นพื้นดิน ๑,๙๑๙,๔๔๖ ไร่ และเป็นพื้นน้ำ ๒๒๐,๘๕๐ ไร่ (กรมแผนที่ทหาร ๒๕๓๔ ; กรมการปกครอง, ๒๕๔๑) นับเป็นจังหวัด ที่มีเนื้อที่มากเป็นอันดับที่ ๑๐ ของภาคใต้และเป็นอันดับที่ ๕๘ ของประเทศไทย



**ทิศเหนือ** ติดต่อกับอำเภอชะอวด อำเภอหัวไทร จังหวัดนครศรีธรรมราช และ อำเภอรโนด จังหวัดสงขลา

**ทิศใต้** ติดต่อกับ อำเภอควนเนียง อำเภอรตภูมิ จังหวัดสงขลาและ อำเภอควนกาหลง จังหวัดสตูล

**ทิศตะวันออก** ติดต่อกับ อำเภอสิงหนคร อำเภอสทิงพระ อำเภอกระแสดินธุ์ และ อำเภอรโนด จังหวัดสงขลา อำเภอหัวไทร จังหวัดนครศรีธรรมราช

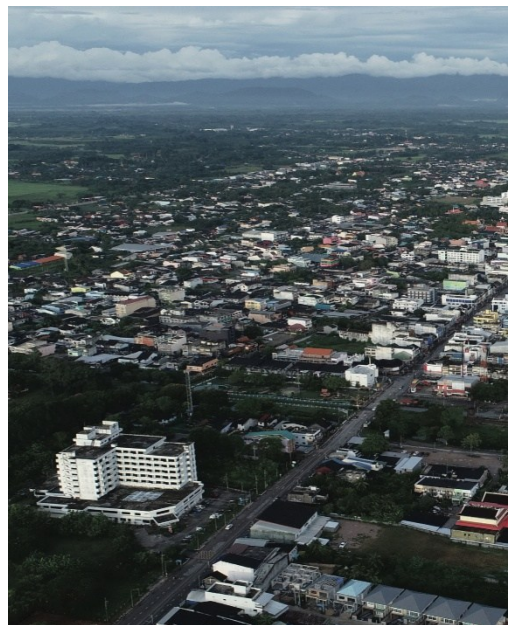
**ทิศตะวันตก** ติดต่อกับ อำเภอควนกาหลง และกิ่งอำเภอมะนัง จังหวัดสตูล อำเภอปะเหลียน อำเภอย่านตาขาว อำเภอนาโยง อำเภอเมืองตรัง อำเภอห้วยยอด และอำเภอรัษฎา จังหวัดตรัง



## \* สภาพภูมิประเทศและภูมิอากาศ

\* **สภาพภูมิประเทศ** : สภาพพื้นที่มีลักษณะเป็นภูเขาและที่ราบสูง ทางด้านตะวันตกอันประกอบด้วย เทือกเขาบรรทัด มีระดับสูงจาก น้ำทะเลปานกลาง ประมาณ ๕๐ - ๑,๐๐๐ เมตร ส่วนใหญ่เป็นป่าไม้ เช่น สวนยางพารา สวนไม้ผลและไม้ยืนต้น ถัดลงมาทางด้านตะวันออกเป็นที่ราบสลับที่ตอน มีความสูงจากระดับน้ำทะเลปานกลาง เฉลี่ย ๐ - ๑๕ เมตร บริเวณนี้ ส่วนใหญ่ปลูกข้าว ยางพารา มะพร้าว พืชผัก และพืชไร่ชนิดต่างๆ โดยมีอัตราความลาดชัน ๑: ๑,๐๐๐ จากทิศ ตะวันตกมาสู่ทิศตะวันออกของจังหวัด

\* **สภาพภูมิอากาศ** : สภาพภูมิอากาศมี ๒ ฤดูกาล คือ ฤดูร้อน และฤดูฝนได้รับอิทธิพลจากมรสุมตะวันออกเฉียงเหนือ และมรสุม ตะวันตกเฉียงใต้ ปริมาณน้ำฝนโดยเฉลี่ย ๑,๘๕๓.๕ มิลลิเมตรต่อปี จำนวนวันฝนตกเฉลี่ย ๑๕๔ วันต่อปี อุณหภูมิ สูงสุดเฉลี่ย ๒๙.๓ องศาเซลเซียส ในเดือนเมษายน และอุณหภูมิต่ำสุดเฉลี่ย ๒๖.๗ องศาเซลเซียส ในเดือนธันวาคม อุณหภูมิเฉลี่ยตลอดปี ๒๘.๑๔ องศาเซลเซียส ความชื้นสัมพัทธ์อยู่ระหว่าง ๗๕-๘๓ เปอร์เซ็นต์ โดยเฉลี่ย ๗๘.๗ เปอร์เซ็นต์ และความเร็วลมประมาณ ๑-๒ เมตรต่อวินาที ปริมาณการระเหยของน้ำประมาณ ๓.๓- ๕.๕ มิลลิเมตรต่อวัน



## \* โครงสร้างการบริหารราชการ

จังหวัดพัทลุงมีส่วนราชการสังกัดการบริหารราชการส่วนภูมิภาค จำนวน ๓๑ ส่วนราชการสังกัดราชการบริหารส่วนกลาง ๘๑ ส่วนราชการ และหน่วยงานรัฐวิสาหกิจ จำนวน ๑๔ หน่วยงาน

องค์กรปกครองส่วนท้องถิ่น จำนวน ๗๔ แห่ง ประกอบด้วยองค์การบริหารส่วนจังหวัด จำนวน ๑ แห่ง เทศบาล จำนวน ๔๘ แห่ง (แยกเป็นเทศบาลเมือง จำนวน ๑ แห่ง เทศบาลตำบล จำนวน ๔๗ แห่ง) และองค์การบริหารส่วนตำบล จำนวน ๒๕ แห่ง

## \* ศาสนา

จังหวัดพัทลุงมีวัดในพระพุทธศาสนา ๒๕๒ วัด ที่พัทสงฆ์ ๔๘ แห่ง ประชากรนับถือพุทธศาสนา จำนวน ๓๔๒,๕๓๗ คน คิดเป็นร้อยละ ๘๗.๙๔ อีกร้อยละ ๑๒.๐๖ นับถือศาสนาอื่นๆ

## \* แหล่งท่องเที่ยว โบราณสถานและโบราณวัตถุ

\* **วัดวัง :** ตั้งอยู่ตำบลลำปำ อำเภอเมืองพัทลุง ห่างจากเมืองพัทลุงไปตามทางหลวงหมายเลข ๔๐๔๗ ระยะทาง ๖ กิโลเมตร เป็นปูชนียสถานที่สำคัญแห่งหนึ่งของจังหวัดพัทลุง สร้างโดยพระยาพัทลุง (ทองขาว) ในสมัยรัชกาลที่ ๓ และอดีตเป็นสถานที่ทำพิธีถือน้ำพิพัฒน์สัตยาในสมัยรัตนโกสินทร์ ภายในพระอุโบสถมีภาพเขียนฝาผนังเขียนด้วยสีฝุ่นเกี่ยวกับพุทธประวัติและเทพ พระประธานเป็นพระพุทธรูปปูนปั้นสมัยเดียวกันในระเบียงคต โดยมีพระพุทธรูปปูนปั้น จำนวน ๑๐๘ องค์





\* **วัดคูหาสวรรค์ พระอารามหลวง** : ตั้งอยู่เชิงเขาคูหาสวรรค์ ใกล้กับตลาดสดเทศบาลเมืองพัทลุง วัดนี้สร้างสมัยอยุธยา และต่อมาได้ยกฐานะขึ้นเป็นอารามหลวง ภายในวัดนี้มีถ้ำพระพุทธรูปปางไสยาสน์องค์ใหญ่ และพระพุทธรูปนั่งประดิษฐานอยู่ตามผนังถ้ำ และบริเวณหน้าถ้ำมีจารึกพระปรมาภิไธยย่อของพระมหากษัตริย์และชื่อพระวงศ์หลายพระองค์



\* **พระพุทธรูปโรคนันตรายชัยวัฒน์จตุทิศ หรือที่เรียกกันว่าพระสี่มุมเมือง** : เป็นพระพุทธรูปประจำภาคใต้และปูชนียวัตถุ คู่เมืองของจังหวัดพัทลุง ประดิษฐานอยู่ภายในศาลาจตุรมุขบริเวณด้านหน้าระหว่าง ศาลากลางจังหวัดพัทลุง กับศาลจังหวัดพัทลุง เป็นพระพุทธรูปหล่อสัมฤทธิ์ปางสมาธิ ที่พระบาทสมเด็จพระเจ้าอยู่หัวรัชกาลที่ ๙ โปรดเกล้าพระราชทานไว้ที่จังหวัดพัทลุง เมื่อปี พ.ศ.๒๕๑๑



\* **อนุสาวรีย์พระยาทุกขราชภูริ (ช่วย) :** ประดิษฐานอยู่ที่สามแยกท่ามิหรำ ตำบลท่ามิหรำ อำเภอเมืองพัทลุง ตามประวัติกล่าวว่าพระยาทุกขราชภูริ (ช่วย) เดิมเป็นพระสงฆ์ชื่อพระมหาช่วย จำพรรษาอยู่ที่วัดป่าลิไลโลก์ ในสมัยรัชกาลที่ ๑ ซึ่งในสมัยนั้นเกิดสงคราม ๙ ทัฟ พระมหาช่วยได้ช่วยเหลือพระยาพัทลุงนำชาวบ้านเข้าต่อต้านกองทัพพม่าจนแตกพ่าย ต่อมาจึงลาสิกขาและได้รับโปรดเกล้าให้เป็น พระยาทุกขราชภูริ (ช่วย) ทำราชการเมืองพัทลุง มีตำแหน่งพระยาเทียบเท่าเจ้าเมือง



\* **วัดพระบรมธาตุเจดีย์เขียนบางแก้ว :** ตั้งอยู่หมู่ที่ ๔ ตำบลจองถนน อำเภอเขาชัยสน ตามเส้นทางหลวงหมายเลข ๔๐๘๑ ห่างจากที่ว่าการอำเภอเขาชัยสน ๗ กิโลเมตร วัดพระบรมธาตุเจดีย์เขียนบางแก้วตั้งอยู่ริมทะเลสาบสงขลา เป็นวัดที่เก่าแก่มีพระธาตุบางแก้ว ซึ่งสร้างแบบเดียวกับพระมหาธาตุเจดีย์นคร แต่มีขนาดเล็กกว่า เป็นปูชนียสถานที่เก่าแก่ที่สุดแห่งหนึ่งของจังหวัดพัทลุง เชื่อกันว่าสร้างมาตั้งแต่สมัยกรุงศรีอยุธยาตอนต้น สันนิษฐานว่าพื้นที่บริเวณวัดนี้เป็นที่ตั้งของเมืองพัทลุงมาก่อน เพราะได้พบซากปรักหักพังของศิลาแลงและพระพุทธรูปมากมาย



\* **วังเจ้าเมืองพัทลุง หรือวังเก่า - วังใหม่** : ตั้งอยู่ที่ตำบลลำปำ อำเภอเมืองพัทลุง เดิมเป็นที่ว่าราชการและเป็นที่อยู่อาศัยของเจ้าเมืองพัทลุง ปัจจุบันคงเหลืออยู่ส่วนหนึ่ง คือ วังเก่า สร้างในสมัยพระยาพัทลุง (น้อย จันทรโรจนวงษ์) เป็นผู้ว่าราชการจังหวัด ต่อมาวังได้ตกทอดมาจนถึงประไพ มุตตามะระ บุตรีของหลวงศิริวรฉัตร ส่วนวังใหม่สร้างเมื่อ พ.ศ. ๒๔๖๒ โดยพระยาอภัย จักราวชิตพิพิธภักดี (เนตร จันทรโรจนวงษ์) บุตรชายของ พระยาพัทลุง ซึ่งเป็นเจ้าเมืองพัทลุง ปัจจุบันทายาทตระกูล จันทรโรจนวงษ์ ได้มอบวังนี้ ให้เป็นสมบัติของชาติและกรมศิลปากรได้ประกาศขึ้นทะเบียนเป็นโบราณสถานแห่งชาติ เมื่อ พ.ศ.๒๕๒๖





\* ศาลหลักเมืองพัทลุง :

จังหวัดพัทลุง ได้รับพระราชทานพระบรมราชานุญาต จากพระบาทสมเด็จพระบรมชนกาธิเบศร มหาภูมิพลอดุลยเดชมหาราช บรมนาถบพิตร ให้จัดสร้างศาลหลักเมืองประจำจังหวัดพัทลุง โดยมีวัตถุประสงค์เพื่อเฉลิมพระเกียรติพระบาทสมเด็จพระบรมชนกาธิเบศร มหาภูมิพลอดุลยเดชมหาราช บรมนาถบพิตร เนื่องในโอกาสทรงครองสิริราชสมบัติ ครบ ๕๐ ปี ณ บริเวณวัดควนปรัง หมู่ที่ ๒ ตำบลท่ามิหรำ อำเภอเมืองพัทลุง จังหวัดพัทลุง ซึ่งได้นำความกราบบังคมทูลพระกรุณา พระบาทสมเด็จพระบรมชนกาธิเบศร มหาภูมิพลอดุลยเดชมหาราช บรมนาถบพิตร ทรงทราบฝ่าละอองธุลีพระบาทแล้ว จังหวัดพัทลุง จึงได้จัดสร้างศาลหลักเมือง และเสาหลักเมือง ประจำจังหวัดพัทลุง เมื่อปี พ.ศ. ๒๕๕๓ และแล้วเสร็จในปี พ.ศ. ๒๕๕๔ จังหวัดพัทลุงได้มีการประกอบพิธีอัญเชิญเสาหลักเมืองประดิษฐาน ณ ศาลหลักเมืองตามโบราณราชประเพณี โดยพระมหाराชครูพิธีศรีวิสุทธิคุณ เมื่อวันที่ ๘ พฤศจิกายน ๒๕๖๓



## ส่วนที่ ๒

### สำนักงานพระพุทธศาสนาจังหวัดพัทลุง

- อำนาจหน้าที่
- วิสัยทัศน์ พันธกิจ ยุทธศาสตร์  
เป้าประสงค์หลัก ค่านิยมองค์กร
- โครงสร้างองค์กร
- โครงสร้างบุคลากร

## \* อำนาจหน้าที่

พระราชบัญญัติปรับปรุง กระทรวง ทบวง กรม พ.ศ.๒๕๔๕ กำหนดให้สำนักงานพระพุทธศาสนาแห่งชาติ เป็นหน่วยงานระดับกรม อยู่ในกำกับของนายกรัฐมนตรี มีอำนาจหน้าที่เกี่ยวกับกิจการพระพุทธศาสนา ส่งเสริมพัฒนาพระพุทธศาสนา ดูแลรักษาจัดการศาสนสมบัติ สอนองงานคณะสงฆ์และรัฐทำนุบำรุง อุปถัมภ์ ค้ำครอง ส่งเสริมการเผยแผ่พระพุทธศาสนา พัฒนาพุทธมณฑลให้เป็นศูนย์กลางทางพระพุทธศาสนา รวมทั้งให้การสนับสนุนส่งเสริมการพัฒนาบุคลากรทางพระพุทธศาสนา

ตามกฎกระทรวงแบ่งส่วนราชการสำนักงานพระพุทธศาสนาแห่งชาติ พ.ศ.๒๕๕๗ ได้กำหนดให้สำนักงานพระพุทธศาสนาจังหวัด เป็นราชการบริหารส่วนภูมิภาค โดยมีภารกิจเกี่ยวกับการสอนองงานคณะสงฆ์และรัฐ โดยการทำนุบำรุง ส่งเสริมกิจการพระพุทธศาสนา ให้การอุปถัมภ์ ค้ำครอง และส่งเสริมพัฒนางานพระพุทธศาสนา ดูแล รักษา จัดการศาสนสมบัติ รวมทั้งให้การสนับสนุน ส่งเสริมพัฒนาบุคลากรทางศาสนา ในระดับจังหวัด โดยมีอำนาจหน้าที่ดังนี้

๑.ศึกษา วิเคราะห์ และรายงานข้อมูลสารสนเทศด้านพระพุทธศาสนา เพื่อกำหนดนโยบายในระดับจังหวัด รวมทั้งเสนอแนะแนวทางแก้ไข

๒.ติดตามและประเมินผลการดำเนินงานตามนโยบาย แผนงาน โครงการของหน่วยงานในความดูแลของสำนักงานพระพุทธศาสนาจังหวัด รวมทั้งรายงานผลการดำเนินงาน ปัญหาและอุปสรรคให้หน่วยงานที่เกี่ยวข้องทราบ

๓.ส่งเสริม ดูแล รักษาและทำนุบำรุงศาสนสถานและศาสนวัตถุทางพระพุทธศาสนา รวมทั้งดูแล รักษาและจัดการวัดร้างและศาสนสมบัติกลางในจังหวัด

๔.ส่งเสริมและสนับสนุนให้วัดเป็นศูนย์กลางการเรียนรู้และแหล่งภูมิปัญญาของชุมชน รวมทั้งส่งเสริมให้มีศูนย์กลางในการจัดกิจกรรมทางพระพุทธศาสนาของจังหวัด

๕. ส่งเสริม สนับสนุน และประสานงานด้านการเผยแผ่พระพุทธศาสนา และด้านพุทธศาสนศึกษา รวมทั้งดูแลและควบคุมมาตรฐานคุณภาพการศึกษาของ สถานศึกษาในสังกัดภายในจังหวัดให้ผู้เรียนมีความรู้คู่คุณธรรม และพัฒนาบุคลากรทาง พระพุทธศาสนา

๖. รับสนองงาน ประสานงาน และสนับสนุนกิจการและการบริหารการ ปกครองคณะสงฆ์ ตลอดจนการดำเนินการตามนโยบายและมาตรการในการคุ้มครอง พระพุทธศาสนา

๗. ส่งเสริมและประสานการดำเนินงานในการปฏิบัติศาสนพิธีและกิจกรรม ในวันสำคัญทางพระพุทธศาสนา

๘. ปฏิบัติงานตามกฎหมายในความรับผิดชอบของสำนักงาน ซึ่งกำหนดให้ เป็นอำนาจหน้าที่ของผู้ว่าราชการจังหวัดหรือตามที่ได้รับมอบหมาย

๙. ปฏิบัติงานร่วมกับหรือสนับสนุนการปฏิบัติงานของหน่วยงานอื่นที่ เกี่ยวข้องหรือที่ได้รับมอบหมาย

\* **วิสัยทัศน์ พันธกิจ ยุทธศาสตร์ เป้าประสงค์หลัก ค่านิยมองค์กร**

\* **วิสัยทัศน์**

องค์กรขับเคลื่อนกิจการพระพุทธศาสนา สู่ความมั่นคง สังคมดำรง ศีลธรรม นำสันติสุขอย่างยั่งยืน

**พันธกิจ**

๑. เสริมสร้างให้สถาบันและกิจการทางพระพุทธศาสนามีความมั่นคงยั่งยืน

๒. สนับสนุน ส่งเสริมและจัดการคณะสงฆ์และการเผยแผ่พระพุทธศาสนา เพื่อพัฒนาให้มีความรู้คู่คุณธรรม

๓.จัดการศึกษาสงฆ์ เพื่อผลิตและพัฒนาศาสนทายาทที่เปี่ยมปัญญาพุทธ  
ธรรม เผยแผ่ทำนุบำรุงพระพุทธศาสนาให้เจริญงอกงาม และร่วมสร้างสังคมพุทธธรรมที่มี  
ความเข้มแข็ง

๔.ดำเนินการให้ประเทศไทยเป็นศูนย์กลางพระพุทธศาสนาโลก

๕.พัฒนาการดูแลรักษา และจัดการศาสนสมบัติให้เป็นประโยชน์ต่อ  
พระพุทธศาสนาและสังคมเพื่อให้สามารถบรรลุเป้าหมายตามพันธกิจ

#### \* ยุทธศาสตร์ “BUDDHA”

ยุทธศาสตร์ที่ ๑ พัฒนาระบบการศึกษาของสงฆ์ Buddhist Education

ยุทธศาสตร์ที่ ๒ ปลูกฝังความเข้าใจเกี่ยวกับพระพุทธศาสนาให้แก่สังคม  
Understanding

ยุทธศาสตร์ที่ ๓ เสริมสร้างศักยภาพพุทธมณฑลในการเป็นศูนย์กลาง  
พระพุทธศาสนาโลก Distinguished Center

ยุทธศาสตร์ที่ ๔ พัฒนาสู่องค์กรที่โดดเด่น Distinctive Organization

ยุทธศาสตร์ที่ ๕ ส่งเสริมงานสาธารณสงเคราะห์ Help

ยุทธศาสตร์ที่ ๖ เพิ่มความคุ้มค่าให้แก่สาธารณูปการณ Asset

#### \* เป้าประสงค์หลัก

๑.สถาบันพระพุทธศาสนามีความมั่นคงและยั่งยืน

๒.พระสงฆ์มีหลักธรรมอย่างลึกซึ้ง และสามารถเผยแผ่หลักธรรมได้อย่าง  
ถูกต้อง และมีความทันสมัย รวมทั้งมีความรู้เรื่องสังคม ความเปลี่ยนแปลงของสังคมใน  
ทุกมิติ



## \* ค่านิยมองค์กร

ส่งเสริมพุทธธรรมนำชีวิต หมายถึง การสนับสนุนส่งเสริมการนำหลักธรรมทางพระพุทธศาสนา มาประยุกต์ใช้ในชีวิตประจำวันอย่างมีความสุข ชุมชนเข้มแข็งก่อให้เกิดสังคมคุณธรรม

มีจิตบริการ หมายถึง ปฏิบัติหน้าที่อย่างมีประสิทธิภาพ ประสิทธิผล ดำเนินงานให้แล้วเสร็จตามวัตถุประสงค์และใช้ทรัพยากรอย่างคุ้มค่า

มุ่งผลสัมฤทธิ์ของงาน หมายถึง การปฏิบัติหน้าที่อย่างมีประสิทธิภาพ ประสิทธิผล ดำเนินงานให้แล้วเสร็จตามวัตถุประสงค์ และใช้ทรัพยากรอย่างคุ้มค่า

ประสานสามัคคี หมายถึง เคารพผู้ร่วมงาน ช่วยเหลือเกื้อกูลกัน ไม่แบ่งพรรคแบ่งพวกและเสียสละเพื่อประโยชน์ส่วนรวม



### สำนักงานพระพุทธศาสนาจังหวัดพัทลุง

#### กลุ่มอำนวยการและกิจการคณะสงฆ์

- งานธุรการ
- งานอาคารสถานที่และสิ่งแวดลอม ยานพาหนะ
- งานจัดระบบบริหารและพัฒนาองค์กร
- งานบริหารการเงิน งานบริหารการบัญชี
- งานบริหารพัสดุและทรัพย์สิน
- งานบริหารงานบุคคล งานการลาออก
- เกษียณอายุของข้าราชการและลูกจ้างประจำ
- งานบำเหน็จความชอบและทะเบียนประวัติ
- งานบริการบุคลากร งานพัฒนาบุคลากร
- งานวินัย อุทธรณ์และร้องทุกข์
- งานขอเครื่องราชอิสริยาภรณ์และผู้บำเพ็ญประโยชน์
- งานวิเคราะห์นโยบาย/จัดทำแผนพัฒนาพระพุทธศาสนา งานจัดทำงบประมาณ ติดตามประเมินผลและรายงาน
- งานข้อมูลและสารสนเทศ งานประชาสัมพันธ์
- งานส่งเสริมกิจการคณะสงฆ์
- งานอุดหนุนสำนักงานเจ้าคณะผู้ปกครองสงฆ์
- งานคุ้มครองพระพุทธศาสนา
- งานนิตยภัต
- งานเกี่ยวกับองค์กรเครือข่ายทางพระพุทธศาสนา
- งานพัฒนาพระสังฆาธิการ บุคลากรทางพระพุทธศาสนา
- งานส่งเสริมการจัดกิจกรรมวันสำคัญของชาติและสถาบันพระมหากษัตริย์

#### กลุ่มส่งเสริมพระพุทธศาสนาและกิจการพิเศษ

มีหน้าที่และความรับผิดชอบ :

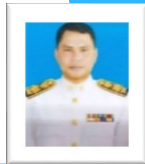
- งานจัดตั้งและส่งเสริมฐานะวัด
- งานส่งเสริมพัฒนาวัดและอุดหนุนบูรณะวัด
- การบริหารจัดการศาสนสมบัติ
- งานส่งเสริมการจัดการศึกษาพระปริยัติธรรม แผนกธรรมและแผนกบาลี
- งานส่งเสริมการจัดการศึกษาพระปริยัติธรรมแผนกสามัญ
- งานสนับสนุนพระจริยานิเทศก์
- งานการเผยแผ่พระพุทธศาสนา
- งานสนับสนุนนโยบายรัฐบาล
- งานส่งเสริมสนับสนุนตามพระราชโบายและพระราชดำริ
- งานส่งเสริมทุนการศึกษา
- งานส่งเสริมสนับสนุนป้องกันและปราบปรามยาเสพติด
- งานส่งเสริมการดำเนินการเกี่ยวกับงานศาสนพิธี
- งานส่งเสริมการจัดกิจกรรมวันสำคัญของชาติและสถาบันพระมหากษัตริย์

# โครงการสร้างบุคลากร



นายเสนท์ สิงห์นุ้ย

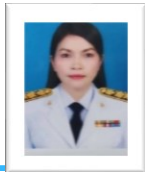
ผู้อำนวยการสำนักงานพระพุทธศาสนาจังหวัดพัทลุง



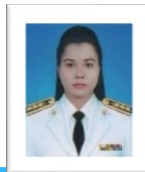
นายณัฐวัฒน์ ธาณิรัตนาภิบาล  
นักวิชาการศาสนาชำนาญการพิเศษ  
ผู้อำนวยการกลุ่มอำนวยการและกิจการคณะสงฆ์



นางสุดา สงเดช  
นักวิชาการศาสนาชำนาญการ  
ผู้อำนวยการกลุ่มส่งเสริมพระพุทธศาสนาและกิจการพิเศษ



นางสมัยพัฒนา ประทุมวัลย์  
นักวิชาการศาสนาชำนาญการ



นางสาวศศิธร เต็มพุทธ  
นักวิชาการศาสนาชำนาญการ



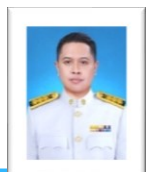
นางจิตตรา ชุนสารวัตร  
นักวิชาการศาสนาชำนาญการ



นายพิชิต ชุนสารวัตร  
นักวิชาการศาสนาชำนาญการ



นางสาววิสา ดำน้อย  
เจ้าพนักงานธุรการชำนาญงาน



นายมินวัน อินทรภักดิ์  
นักวิชาการศาสนาปฏิบัติการ



นางอาภาภัทร จีระพงศ์  
นักวิชาการศาสนาชำนาญการ



นางสุพรรณษา อนุสนัย  
นักวิชาการศาสนาชำนาญการ



นางสาวธัญชา บัวเนียม  
พนักงานจ้างเหมาบริการ  
ทำความสะอาด



นายชวัล หาบหละ  
พนักงานจ้างเหมาบริการ  
ขับรถยนต์

## ส่วนที่ ๓

### ข้อมูลพื้นฐานทางพระพุทธศาสนา

- ข้อมูลด้านการปกครองคณะสงฆ์
- ข้อมูลด้านศาสนสถานและศาสนสมบัติ
- ข้อมูลด้านศาสนศึกษา
- ข้อมูลด้านการเผยแผ่

- \* ข้อมูลพื้นฐานทางพระพุทธศาสนา : ด้านการปกครองคณะสงฆ์
- \* ข้อมูลพระราชคณะ



พระเทพวิริยาภรณ์ : วัดคูหาสวรรค์ พระอารามหลวง  
: ที่ปรึกษาเจ้าคณะภาค ๑๘ /  
เจ้าอาวาสวัดคูหาสวรรค์ พระอารามหลวง



พระเทพปริยัติคุณ : วัดคูหาสวรรค์ พระอารามหลวง  
: ที่ปรึกษาเจ้าคณะภาค ๑๘ /  
ผู้ช่วยเจ้าอาวาสวัดคูหาสวรรค์ พระอารามหลวง



พระศรีปัญญาจารย์ : วัดอินทราวาส  
: ที่ปรึกษาเจ้าคณะจังหวัดพัทลุง /  
เจ้าอาวาสวัดอินทราวาส



พระศรีธรรมประสาธน์ : วัดจรรยาภิรม  
: เจ้าคณะจังหวัดพัทลุง (ธรรมยุต) /  
เจ้าอาวาสวัดจรรยาภิรม

\* โครงสร้างการปกครองคณะสงฆ์จังหวัดพัทลุง

คณะสงฆ์จังหวัดพัทลุง

คณะสงฆ์สังฆมณฑลมหานิกาย

คณะสงฆ์อำเภอเมืองพัทลุง

คณะสงฆ์อำเภอกงหรา

คณะสงฆ์อำเภอเขาชัยสน

คณะสงฆ์อำเภอควนขนุน

คณะสงฆ์อำเภอตะโหมด

คณะสงฆ์อำเภอปากพะยูน

คณะสงฆ์อำเภอป่าบอน

คณะสงฆ์อำเภอป่าพะยอม

คณะสงฆ์อำเภอศรีบรรพต

คณะสงฆ์อำเภอบางแก้ว

คณะสงฆ์อำเภอศรีนครินทร์

คณะสงฆ์สังฆมณฑลธรรมยุต

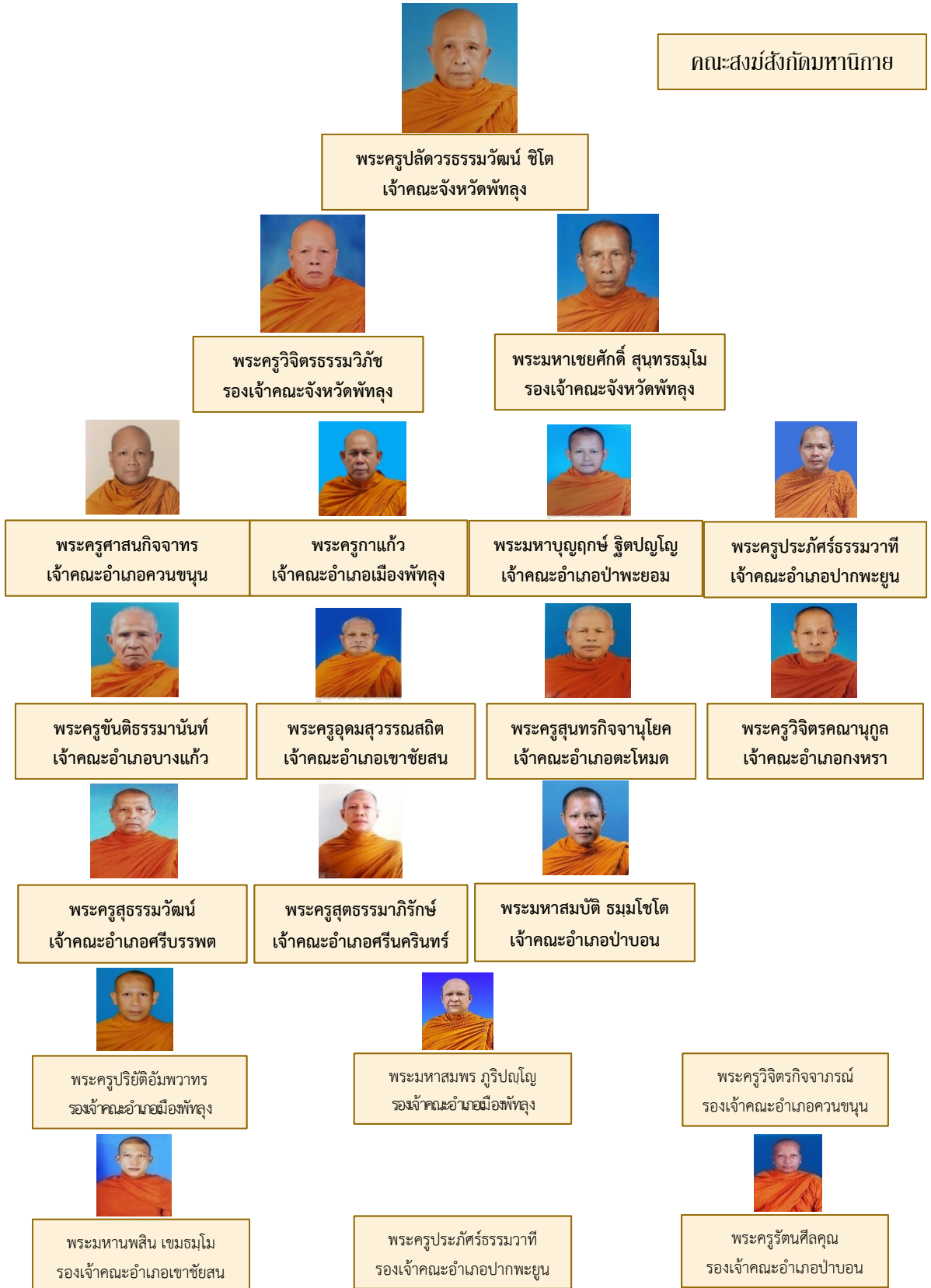
คณะสงฆ์อำเภอเมืองพัทลุง-ควนขนุน

คณะสงฆ์อำเภอเขาชัยสน-ปากพะยูน

คณะสงฆ์อำเภอบางแก้ว



\* โครงสร้างพระสังฆาธิการระดับจังหวัด/อำเภอ



\* โครงสร้างพระสังฆาธิการระดับจังหวัด/อำเภอ

คณะสงฆ์สังกัดธรรมยุต



พระศรีธรรมประสาธน์  
เจ้าคณะจังหวัดพัทลุง (ธรรมยุต)



พระครูอุดมปัญญาคุณ  
เจ้าคณะอำเภอเมืองพัทลุง-ควนขนุน (ธ)



พระครูสุภัทรศาสนกร  
เจ้าคณะอำเภอบางแก้ว (ธ)



พระครูสังฆรักษ์สาวิทย์ อธิโชโต  
เจ้าคณะอำเภอเขาชัยสน-ปากพะยูน (ธ)



## \* รายงานพระสังฆาธิการของคณะสงฆ์จังหวัดพัทลุง

### สังกัดมหานิกาย

#### ❖ ที่ปรึกษาเจ้าคณะภาค ๑๘

๑. พระเทพวิริยาภรณ์ วัดคูหาสวรรค์ พระอารามหลวง
๒. พระเทพปริยัติคุณ วัดคูหาสวรรค์ พระอารามหลวง

#### ❖ ที่ปรึกษาเจ้าคณะจังหวัด

๑. พระศรีปัญญาจารย์ วัดอินทราวาส อ.เมืองพัทลุง

#### ❖ เจ้าคณะจังหวัด/เจ้าคณะอำเภอ/รองเจ้าคณะอำเภอ

๑. เจ้าคณะจังหวัดพัทลุง : พระครูปลัดวธธรรมวัฒน์ วัดคูหาสวรรค์ พระอารามหลวง อ.เมืองพัทลุง
๒. พระครูวิจิตรธรรมวิรัช รองเจ้าคณะจังหวัดพัทลุง วัดจินตาวาส อ.เมืองพัทลุง
๓. พระมหาเชยศักดิ์ สุนทรธมโม รองเจ้าคณะจังหวัดพัทลุง วัดสุนทรवास อ.ควนขนุน
๔. เจ้าคณะอำเภอเมืองพัทลุง : พระครูกาแก้ว วัดโคกชะงาย อ.เมืองพัทลุง
๕. รก.เจ้าคณะอำเภอควนขนุน : พระครูศาสนกิจจาทร วัดลานชะอ อ.ควนขนุน
๖. เจ้าคณะอำเภอกงหรา : พระครูวิจิตรคณานุกูล วัดหัวหมอน อ.เมืองพัทลุง
๗. เจ้าคณะอำเภอป่าพะยอม : พระมหาบุญฤกษ์ ฐิตปัญญา วัดเขาพรกเพลง อ.ควนขนุน
๘. เจ้าคณะอำเภอศรีบรรพต : พระครูสุธรรมวัฒน์ วัดพิกุลทอง อ.ควนขนุน
๙. เจ้าคณะอำเภอตะโหมด : พระครูสุนทรกิจจานุโยค วัดตะโหมด อ.ตะโหมด
๑๐. เจ้าคณะอำเภอบางแก้ว : พระครูขันติธรรมานันท์ วัดห้วยเนียง อ.บางแก้ว
๑๑. รก.เจ้าคณะอำเภอบางปะยูณ : พระครูปลัดศรีธรรมวาทิ วัดหัวเตย อ.บางปะยูณ
๑๒. เจ้าคณะอำเภอเขาชัยสน : พระครูอุดมสุวรรณสถิต วัดสุวรรณประดิษฐาราม อ.เขาชัยสน
๑๓. เจ้าคณะอำเภอศรีนครินทร์ : พระครูสุตธรรมภาสิรักษ์ วัดลำกะ อ.ศรีนครินทร์
๑๔. เจ้าคณะอำเภอป่าบอน : พระมหาสมบัติ ธมฺโชโต วัดหลักสี่ อ.ป่าบอน
๑๕. รองเจ้าคณะอำเภอเมืองพัทลุง รูปที่ ๑ : พระครูปริยัติอัมพวาทร วัดอัมพวนาราม อ.เมืองพัทลุง
๑๖. รองเจ้าคณะอำเภอเมืองพัทลุง รูปที่ ๒ : พระมหาสมพร ฐิริปัญญา วัดอินทราวาส อ.เมืองพัทลุง
๑๗. รองเจ้าคณะอำเภอควนขนุน : พระครูศาสนกิจจาทร วัดลานชะอ อ.ควนขนุน
๑๘. รองเจ้าคณะอำเภอเขาชัยสน : พระมหานพสิน เขมธมโม วัดบรรพตพินิต อ.เขาชัยสน
๑๙. รองเจ้าคณะอำเภอบางปะยูณ : พระครูปลัดศรีธรรมวาทิ วัดหัวเตย อ.บางปะยูณ
๒๐. รองเจ้าคณะอำเภอป่าบอน : พระครูรัตนศีลคุณ วัดควนแสง อ.ป่าบอน

#### ❖ เจ้าคณะตำบล

##### อำเภอเมืองพัทลุง

๑. เจ้าคณะตำบลท่าแค : พระครูสิรินทิสาร วัดท่าแค ต.ท่ามหาร้า
๒. รก.เจ้าคณะตำบลควนมะพร้าว : พระครูภาวนาธรรมประสิทธิ์ วัดชายคลอง ต.ควนมะพร้าว
๓. เจ้าคณะตำบลนาโหนด : พระครูอุดมสังฆคุณ วัดศาลาไม้ไผ่ ต.ท่าแค

๔. เจ้าคณะตำบลท่ามิหรำ : พระครูสันติวิโรทัย วัดควนอินทร์นิมิตร ต.ท่ามิหรำ
๕. เจ้าคณะตำบลชัยบุรี : พระครูพิสิฐวรธัช วัดเขา ต.ชัยบุรี
๖. เจ้าคณะตำบลตำนาน : พระครูสุนทรศาสนาทรร วัดทุ่งลาน ต.ตำนาน
๗. เจ้าคณะตำบลลำป่า เขต ๑ : พระครูนิยมวิหารธรรม วัดวิหารเบิก ต.ลำป่า
๘. เจ้าคณะตำบลลำป่า เขต ๒ : พระมหาชัยวัฒน์ จตตมโล วัดป่าลีไลยก์ ต.ลำป่า
๙. เจ้าคณะตำบลคูหาสวรรค์ : พระครูศรีกันตศีลาลังการ วัดนิโครธาราม ต.คูหาสวรรค์
๑๐. เจ้าคณะตำบลปรางหมู่ : พระครูศรีรัตนชัย วัดปรางค์ชัย ต.ปรางหมู่
๑๑. เจ้าคณะตำบลพญาขัน : พระมหาสมชาย อินทสุวณโณ วัดเขาแดงตะวันออก ต.พญาขัน

#### อำเภอกงหรา

๑. เจ้าคณะตำบลกงหรา : พระครูสุตธรรมวิภัช วัดพังกึ่ง ต.สมหวัง

#### อำเภอเขาชัยสน

๑. เจ้าคณะตำบลเขาชัยสน : พระครูชยานุกิจโกศล วัดโคกพญา ต.เขาชัยสน
๒. เจ้าคณะตำบลทานโพธิ์ : พระใบฎีกาชัยวุฒิ ชยวุฑโฒ วัดห้วยแดน ต.เขาชัยสน
๓. รก. เจ้าคณะตำบลควนขนุน : พระจิริพฤทธิ พลธมโม วัดท่าลาด ต.ควนขนุน
๔. เจ้าคณะตำบลจองถนน : พระสมุห์สไต อินทรวีโส วัดพระบรมธาตุเจดีย์เขียนบางแก้ว ต.จองถนน

#### อำเภอควนขนุน

๑. เจ้าคณะตำบลทะเลน้อย : พระครูกาชาต วัดประดู่หอม ต.ทะเลน้อย
๒. เจ้าคณะตำบลพนมวังค์ : พระครูสุวรรณวิชาธร วัดสุวรรณวิชัย ต.ควนขนุน
๓. เจ้าคณะตำบลชะมวง : พระครูวิจิตรกิจจาภรณ์ วัดโคกโดน ต.โดนดด้วน
๔. เจ้าคณะตำบลนาขยาด : พระมหาศักดิ์ศรี สิริธมโม วัดดอนศาลา ต.มะกอกเหนือ
๕. เจ้าคณะตำบลมะกอกเหนือ : พระครูโสภณกิตยาทร วัดภูเขาทอง ต.มะกอกเหนือ
๖. เจ้าคณะตำบลปันแต : พระครูปลัดประสิทธิ์ ปสภูโฐ วัดทะเลน้อย ต.ทะเลน้อย
๗. เจ้าคณะตำบลแพรกหา : พระครูวิสุทธิปริยัติคุณ วัดควนแพรกหา ต.แพรกหา

#### อำเภอตะโหมด

๑. เจ้าคณะตำบลตะโหมด : พระครูประยุตธรรมธัช วัดตะโหมด ต.ตะโหมด

### อำเภอบางแก้ว

๑. เจ้าคณะตำบลนาปะขอ : พระครูนิวิฐสุวรรณการ วัดช่างทอง ต.นาปะขอ
๒. เจ้าคณะตำบลท่ามะเตี๋ย : พระครูรังสีธรรมโสภิต วัดลอน ต.โคกสัก

### อำเภอปากพะยูน

๑. เจ้าคณะตำบลเกาะนางค้ำ : พระครูสุวัฒน์ปิยคุณ วัดสุภาภิคาราม ต.เกาะนางค้ำ
๒. เจ้าคณะตำบลปากพะยูน : พระครูประโชติสิริธรรม วัดห้วยควนตก ต.ดอนประดู่
๓. เจ้าคณะตำบลดอนประดู่ : พระครูประภักดิ์ธรรมวาที วัดห้วยเตย ต.ดอนทราย
๔. เจ้าคณะตำบลดอนหารเทา : พระครูอดุลธรรมโชติ วัดห้วยเรือ ต.หารเทา
๕. เจ้าคณะตำบลฝาละมี : พระครูสถิตนรธรรม วัดควนนางพิมพ์ ต.ฝาละมี

### อำเภอป่าบอน

๑. เจ้าคณะตำบลโคกทราย : พระครูสุตกิจสุนทร วัดโคกทราย ต.โคกทราย
๒. เจ้าคณะตำบลป่าบอน : พระมหารัตนพร ที่ฆायโก วัดห้วยทราย ต.ป่าบอน
๓. เจ้าคณะตำบลหนองธง : พระมหาธน์ญกรณ์ จันทวนโณ วัดหนองนก ต.หนองธง

### อำเภอป่าพะยอม

๑. เจ้าคณะตำบลป่าพะยอม : พระครูสุตกิจจาทร วัดลานข่อย ต.ลานข่อย

### อำเภอศรีนครินทร์

๑. เจ้าคณะตำบลบ้านนา : พระมหาชวลิต ชาตเมธี วัดทุ่งยาว ต.ชุมพล
๒. เจ้าคณะตำบลลำสินธุ์ : พระครูฐิติญาณโสภณ วัดปทุมฉวาสา ต.บ้านนา

### อำเภอศรีบรรพต

๑. เจ้าคณะตำบลศรีบรรพต : พระครูบรรพตบุญญากร วัดถ้ำ ต.เขาปู่

### สังกัดธรรมยุต

#### ❖ เจ้าคณะจังหวัด/เจ้าคณะอำเภอ

๑. เจ้าคณะจังหวัดพัทลุง (ธ) : พระศรีธรรมประสาธน์ วัดจรรย์าราม อ.เขาชัยสน
๒. เจ้าคณะอำเภอเมือง-ควนขนุน (ธ) : พระครูอุดมปัญญาคุณ วัดควนพนางตุง อ.ควนขนุน
๓. เจ้าคณะอำเภอเขาชัยสน-ปากพะยูน(ธ) : พระครูสังฆรักษ์สาวิทย์ อธิโชโต วัดท่ามะเตี๋ย อ.บางแก้ว
๔. เจ้าคณะอำเภอบางแก้ว (ธ) : พระครูสุภัทราศานกร วัดปณณาราม อ.บางแก้ว

### อำเภอเมืองพัทลุง - ควนขนุน

๑. เจ้าคณะตำบลคูหาสวรรค์(ธ) : พระครูพิศาลธรรมภังค์ วัดภูผาภิมุข ต.คูหาสวรรค์

### อำเภอเขาชัยสน - ปากพะยูน

๑. เจ้าคณะตำบลเขาชัยสน (ธ) : พระปลัดพงษ์ศักดิ์ ธีรวีโส วัดหัวเขา ต.เขาชัยสน

### อำเภอบางแก้ว

๑. เจ้าคณะตำบลท่ามะเตี้อ (ธ) : พระครูมงคลวัฒน์ วัดบางแก้วผดุงธรรม ต.ท่ามะเตี้อ



\* ข้อมูลพระภิกษุ สามเณร

จำนวนพระภิกษุ สามเณร ในเขตปกครองคณะสงฆ์ ภาค ๑๘ หนใต้  
ประจำปี ๒๕๖๕

จำนวนพระภิกษุ  
๖,๒๙๑ รูป

จำนวนสามเณร  
๔๑๒ รูป

จำนวนพระภิกษุ สามเณร ในเขตปกครองคณะสงฆ์จังหวัดพัทลุง  
ประจำปี ๒๕๖๕

จำนวนพระภิกษุ  
๑,๖๗๗ รูป

จำนวนสามเณร  
๓๔ รูป

ที่มาของข้อมูล : บัญชีสำรวจศาสนบุคคลในเขตคณะสงฆ์หนใต้ ในพรรษา ประจำปี พ.ศ.๒๕๖๕

## ข้อมูลพื้นฐานทางพระพุทธศาสนา : ด้านศาสนสถาน

### \* จำนวนวัดในปกครองคณะสงฆ์จังหวัดพัทลุง จำแนกตามสังกัด

ที่	อำเภอ	สังกัดมหานิกาย	สังกัดธรรมยุต	รวม
๑	เมืองพัทลุง	๖๔	๕	๖๙
๒	ควนขนุน	๔๒	๑	๔๓
๓	ปากพะยูน	๒๖	๔	๓๐
๔	เขาชัยสน	๒๘	๓	๓๑
๕	ป่าบอน	๒๐	๐	๒๐
๖	บางแก้ว	๑๐	๕	๑๕
๗	ศรีนครินทร์	๑๒	๐	๑๒
๘	ป่าพะยอม	๑๑	๐	๑๑
๙	กงหรา	๘	๐	๘
๑๐	ตะโหมด	๖	๐	๖
๑๑	ศรีบรรพต	๗	๐	๗
	รวม	๒๓๔	๑๘	๒๕๒

❖ วัดราษฎร์ จำนวน ๒๕๑ วัด และอารามหลวง จำนวน ๑ วัด

\* **อุทยานการศึกษาในวัด วัดพัฒนาตัวอย่างและวัดพัฒนาตัวอย่างที่มีผลงานดีเด่น**

❖ **อุทยานการศึกษาในวัด จำนวน ๓ วัด**

๑. วัดควนพนางตุง อำเภอควนขนุน (เมื่อ พ.ศ.๒๕๖๐)
๒. วัดหัวเตย อำเภอปากพะยูน (เมื่อ พ.ศ.๒๕๖๑)
๓. วัดเขาแดงตะวันออก อำเภอเมืองพัทลุง (เมื่อ พ.ศ.๒๕๖๓)

❖ **วัดพัฒนาตัวอย่าง และอุทยานการศึกษาในวัด จำนวน ๑๓ วัด**

๑. วัดประดู่หอม อำเภอเมืองพัทลุง (เมื่อ พ.ศ.๒๕๓๕)
๒. วัดวัดป่าลิไลยก์ อำเภอเมืองพัทลุง (เมื่อ พ.ศ.๒๕๔๐)
๓. วัดบ้านสวน อำเภอควนขนุน (เมื่อ พ.ศ.๒๕๖๐)
๔. วัดพิภูลทอง อำเภอควนขนุน (เมื่อ พ.ศ.๒๕๖๑)
๕. วัดหารเทา อำเภอปากพะยูน (เมื่อ พ.ศ.๒๕๑๕-๒๕๑๘)
๖. วัดนาปะขอ อำเภอบางแก้ว (เมื่อ พ.ศ.๒๕๓๔)
๗. วัดอุดมวราราม อำเภอเขาชัยสน (เมื่อ พ.ศ.๒๕๓๔)
๘. วัดโพธิญาณวราราม อำเภอเขาชัยสน (เมื่อ พ.ศ.๒๕๔๓)
๙. วัดพระบรมธาตุเจดีย์เขียนบางแก้ว อำเภอเขาชัยสน (เมื่อ พ.ศ.๒๕๓๓)
๑๐. วัดสมหวัง อำเภอกงหรา (เมื่อ พ.ศ.๒๕๓๓)
๑๑. วัดถ้ำ อำเภอศรีบรรพต (เมื่อ พ.ศ.๒๕๓๘)
๑๒. วัดหัวเตย อำเภอปากพะยูน (เมื่อ พ.ศ. ๒๕๖๓)
๑๓. วัดควนพนางตุง อำเภอควนขนุน (เมื่อ พ.ศ. ๒๕๖๔)



❖ วัดพัฒนาตัวอย่างที่มีผลงานดีเด่น วัดพัฒนาตัวอย่าง และอุทยานการศึกษาในวัด  
จำนวน ๑๒ วัด

๑. วัดคูหาสวรรค์ พระอารามหลวง อำเภอเมืองพัทลุง (เมื่อ พ.ศ.๒๕๑๖-๒๕๓๕)
๒. วัดภูผาภิมุข อำเภอเมืองพัทลุง (เมื่อ พ.ศ.๒๕๔๗)
๓. วัดทุ่งลาน อำเภอเมืองพัทลุง (เมื่อ พ.ศ.๒๕๔๑)
๔. วัดสุวรรณวิชัย อำเภอกวนขนุน (เมื่อ พ.ศ.๒๕๔๐)
๕. วัดลานแซะ อำเภอกวนขนุน (เมื่อ พ.ศ.๒๕๕๖)
๖. วัดป่าตอ อำเภอกวนขนุน (เมื่อ พ.ศ.๒๕๕๑)
๗. วัดสุนทรवास อำเภอกวนขนุน (เมื่อ พ.ศ.๒๕๖๑)
๘. วัดดอนศาลา อำเภอกวนขนุน (เมื่อ พ.ศ.๒๕๖๐)
๙. วัดรัตนวราราม อำเภอบางแก้ว (เมื่อ พ.ศ.๒๕๓๑)
๑๐. วัดตะโหมด อำเภอตะโหมด (เมื่อ พ.ศ.๒๕๓๐)
๑๑. วัดท่าลาด อำเภอเขาชัยสน (เมื่อ พ.ศ.๒๕๓๙)
๑๒. วัดบ้านสวน อำเภอกวนขนุน (เมื่อ พ.ศ.๒๕๖๓)

\* โครงการสวนสมุนไพรในวัด

❖ วัดที่เข้าร่วมโครงการสวนสมุนไพรในวัด จำนวน ๕ วัด

๑. วัดพังดาน ตำบลนาขยาด อำเภอกวนขนุน
๒. วัดเขาไพรกเพลง ตำบลนาขยาด อำเภอกวนขนุน
๓. วัดเขาแดงตะวันออก ตำบลพญาขัน อำเภอเมืองพัทลุง
๔. วัดควนแพรกหา ตำบลแพรกหา อำเภอกวนขนุน
๕. วัดป่าลิไลยก์ ตำบลลำปำ อำเภอเมืองพัทลุง



\* ศาสนสมบัติกลาง/วัดร้าง

รายการ	วัด	แปลง	ไร่	งาน	วา
วัดร้างที่ขึ้นทะเบียน	๕๑	๕๗	๔๐๙	๒	๓๕.๙๐
เอกสารสิทธิ์ที่ดินเป็นโฉนดที่ดิน	๓๗	๔๐	๒๙๓	๓	๘๙.๙๐
เอกสารสิทธิ์ที่ดินเป็น นส.๓,นส.๓ ก	๗	๙	๗๐	๒	๒๑
เอกสารสิทธิ์ที่ดินเป็น สค.๑	๖	๖	๓๑	๓	๕.๐
ยังไม่ออกเอกสารสิทธิ์ที่ดิน/อยู่ระหว่างดำเนินการ	๒	๒	๑๓	๑	๒๐
ดำเนินการจัดประโยชน์	๓๙	๔๔	๓๑๖	๐	๑๙.๐๒



\* ข้อมูลพื้นฐานทางพระพุทธศาสนา : ด้านศาสนศึกษา

\* ข้อมูลสำนักเรียนพระปริยัติธรรม แผนกธรรม-บาลี

มีจำนวน ๒ สำนักเรียน : ๑.สำนักเรียนคณะจังหวัดมahanikay

๒.สำนักเรียนคณะจังหวัดธรรมยุต

\* ข้อมูลโรงเรียนพระปริยัติธรรม แผนกบาลี

มีจำนวน ๑ โรงเรียน : โรงเรียนพระปริยัติธรรม แผนกบาลี ประจำจังหวัด

(วัดคูหาสวรรค์)

\* ข้อมูลพระปริยัตินิเทศก์

มีจำนวน ๔ อัตรา

ที่	ชื่อ-ฉายา	วิทยฐานะ			วัด	อำเภอ	ปีที่แต่งตั้ง
		น.ธ.	ป.ธ.	สามัญ			
๑	พระครูกาแก้ว	เอก	๕	M.A.	โคกชะงาย	เมืองพัทลุง	๒๕๖๑
๒	พระมหาปรีชา ภูริภทโท	เอก	๔	-	คูหาสวรรค์	เมืองพัทลุง	๒๕๖๑
๓	พระศรีธรรมประสาธน์	เอก	๗	ร.บ.	จรณาราม	เขาชัยสน	๒๕๖๑
๔	พระครูปริยัติอัมพวาทร	เอก	๕	พธ.ม.	อัมพวาราม	เมืองพัทลุง	๒๕๖๓

**\* ข้อมูลครูสอนพระปริยัติธรรม แผนกธรรมและแผนกบาลี**

ครูสอนพระปริยัติธรรม แผนกธรรม มีจำนวน ๑๖ อัตรา และครูสอนพระปริยัติธรรม แผนกบาลี มีจำนวน ๕ อัตรา

ที่	ครูแผนกธรรม (ชื่อ-ฉายา)	วิทยฐานะ		วัด	อำเภอ	อบรม เมื่อ
		น.ธ.	ป.ธ.			
๑	พระครูอาคมสิทธิเวช	เอก	-	ชั้นประชาสรวร์ค์	ศรีนครินทร์	๒๕๕๑
๒	พระครูปัญญารัตนาธาร	เอก	-	ควนปริง	ควนขนุน	๒๕๕๑
๓	พระมหาจเร ปญญาโร	เอก	๔	คูหาสรวร์ค์	เมืองพัทลุง	๒๕๕๔
๔	พระมหาสรวุฒิ สรวุฑโฒ	เอก	๔	คูหาสรวร์ค์	เมืองพัทลุง	๒๕๖๑
๕	พระครูสมุห์จिरायุทธ จिरायุโธ	เอก	-	ควนแร่	เมืองพัทลุง	๒๕๕๒
๖	พระปลัดบุญเชิด อาทโร	เอก	-	ตะโหมด	ตะโหมด	๒๕๕๙
๗	พระครูสมุห์ประเทือง ฐานิสสโร	เอก	-	ตำนาน	เมืองพัทลุง	๒๕๕๗
๘	พระครูปลัดประสิทธิ์ ปสฎฐุ	เอก	๓	ทะเลน้อย	ควนขนุน	๒๕๕๑
๙	พระครูศรีรัตนชัย	เอก	๖	ปรางค์ชัย	เมืองพัทลุง	๒๕๕๘
๑๐	พระปลัดสำเร็จ ฐิตญาโณ	เอก	-	ปุณณวาส	ศรีนครินทร์	๒๕๕๘
๑๑	พระครูสุธรรมวัฒน์	เอก	-	พิกุลทอง	ควนขนุน	๒๕๕๑
๑๒	พระครูพิพัฒน์กิตติคุณ	เอก	๑-๒	ควนปริง	ควนขนุน	๒๕๕๑

\* ข้อมูลครูสอนพระปริยัติธรรม แผนกธรรมและแผนกบาลี

ที่	ครูแผนกธรรม (ชื่อ-ฉายา)	วิทยฐานะ		วัด	อำเภอ	อบรม เมื่อ
		น.ธ.	ป.ธ.			
๑๓	พระปลัดทวีศักดิ์ ชุตินนโต	เอก	-	ห้วยเนียง	บางแก้ว	๒๕๕๘
๑๔	พระครูประภัสร์ธรรมวาที	เอก	-	ห้วยเตย	ปากพะยูน	๒๕๕๑
๑๕	พระครูพิสิฐพัฒนคุณ	เอก	-	อภัยาราม	เมืองพัทลุง	๒๕๕๑
๑๖	พระครูพิศาลธรรมภักษ์	เอก	-	ภูผาภิมุข (ธ)	เมืองพัทลุง	๒๕๕๑

ที่	ครูแผนกบาลี (ชื่อ-ฉายา)	วิทยฐานะ		วัด	อำเภอ	อบรม เมื่อ
		น.ธ.	ป.ธ.			
๑	พระมหาพงษ์พันธ์ วัสพุนโธ	เอก	๖	คูหาสวรรค์	เมืองพัทลุง	๒๕๓๘
๒	พระมหาสุวรรณ อธิวิโร	เอก	๗	คูหาสวรรค์	เมืองพัทลุง	๒๕๔๓
๓	พระมหาศักดิ์ศรี สิริธมโม	เอก	๕	ดอนศาลา	ควนขนุน	๒๕๕๓
๔	พระครูสุตธรรมาภิรักษ์	เอก	๔	ลำกะ	ศรีนครินทร์	๒๕๔๒
๕	พระมหาจิววัฒน์ อภิวิฑฒโน	เอก	๗,พธ.บ.	ชายคลอง	เมืองพัทลุง	๒๕๖๑

\* ข้อมูลพื้นฐานทางพระพุทธศาสนา : ด้านการเผยแผ่

\* ข้อมูลพระจริยานิเทศก์

มีจำนวน ๒ รูป : ๑. พระครูกวีวราภรณ์ วัดบ้านสวน อ.เมืองพัทลุง

๒. พระครูปลัดวราธรรมวัฒน์ วัดคูหาสวรรค์ อ.เมืองพัทลุง

\* ข้อมูลพระบัณฑิตเผยแผ่

มีจำนวน ๓ รูป : ๑. พระครูสุตธรรมาภีรักษ์ วัดลำกะ อ.ศรีนครินทร์

๒. พระครูโสภณกิตยาทร วัดภูเขาทอง อ.ควนขนุน

๓. พระครูสุตธรรมวิภาช วัดพังกึ่ง อ.กงหรา

๓. ข้อมูลพระธรรมทูต

มีจำนวน ๖๘ รูป :

\* พระธรรมทูต ฝ่ายบริหารของศูนย์งานพระธรรมทูต สายที่ ๙ จังหวัดพัทลุง มีจำนวน ๓ รูป

ที่	ชื่อ-ฉายา	วิทยฐานะ		วัด	ตำแหน่งทางปกครอง
		น.ธ.	ป.ธ.		
๑	พระศรีธรรมประสาธน์	เอก	๗	จรณาราม	จจ.พัทลุง(๕)
๒	พระครูสิริธรรมานุยุต	เอก	๔	หัวหมอน	ผจร.วัดหัวหมอน
๓	พระมหาผกาโชค สุวฑฒโน	เอก	๓	อัมพวนาราม	-

\* พระธรรมทูต ฝ่ายบริหารของหน่วยกำกับงานพระธรรมทูต สายที่ ๙ จังหวัดพัทลุง  
มีจำนวน ๑๔ รูป

ที่	ชื่อ-ฉายา	วิทยฐานะ		วัด	ตำแหน่ง
		น.ธ.	ป.ธ.		
๑	พระครูวิจิตรธรรมวิรักษ์	เอก	-	จินตาวาส	หน.อ.เมืองพัทลุง
๒	พระครูสุตธรรมาภิรักษ์	เอก	๔	ลำกะ	หน.อ.ศรีนครินทร์
๓	พระมหาเชยศักดิ์ สุนทรธมโม	เอก	๗	สุนทราวาส	หน.อ.ควนขนุน
๔	พระครูอุดมปัญญาคุณ	เอก	-	ควนพนางตุง	รหน.อ.ควนขนุน
๕	พระครูอุดมสุวรรณสถิต	เอก	-	สุวรรณประดิษฐาราม	หน.อ.เขาชัยสน
๖	พระครูขันตยาภิวัดน์	เอก	-	ดอนประดู่	หน.อ.ปากพะยูน
๗	พระมหาสมบัติ ธมฺมโชโต	เอก	๖	หลักสิบ	หน.อ.ป่าบอน
๘	พระครูขันติธรรมานันท์	เอก	-	ห้วยเนียง	หน.อ.บางแก้ว
๙	พระครูสุนทรกิจจานุโยค	เอก	-	ตะโหมด	หน.อ.ตะโหมด
๑๐	พระครูวิจิตรคณานุกูล	เอก	-	หัวหมอน	หน.อ.งขลา
๑๑	พระครูสุธรรมวัฒน์	เอก	-	พิกุลทอง	หน.อ.ควนขนุน
๑๒	พระมหาบุญฤกษ์ ฐิตปุญโญ	เอก	๙	เขาโพรงเพลง	หน.อ.ป่าพะยอม
๑๓	พระครูสังฆรักษ์สาวิทย์ อธิโชโต	เอก	-	ท่ามะเดื่อ	หน.อ.เขาชัยสน
๑๔	พระครูสุภัทธานาคาร	เอก	-	ป้อนาราม	หน.อ.บางแก้ว



\* พระธรรมทูต ฝ้ายปฏิบัติกร สายที่ ๙ จังหวัดพัทลุง มีจำนวน ๒๖ รูป

ที่	ชื่อ-ฉายา	วิทยฐานะ		วัด	อำเภอ
		น.ธ.	ป.ธ.		
๑	พระครูกวีวารภรณ์	เอก	๔	บ้านสวน	เมืองพัทลุง
๒	พระปลัดสมพงศ์ ปิยธมฺโม	เอก	๑-๒	สุวรรณวิหารน้อย	เมืองพัทลุง
๓	พระครูสุนนศาสนาทรร	เอก	-	ทุ่งลาน	เมืองพัทลุง
๔	พระครูสมุห์จिरายุทธ จิรายุฑโร	เอก	-	ควนแร่	เมืองพัทลุง
๕	พระครูอุดมสังฆคุณ	เอก	-	ศาลาไม้ไผ่	เมืองพัทลุง
๖	พระสมุห์อุทัย สุนฺติสฺสโข	เอก	-	ควนอินทร์นิมิตร	เมืองพัทลุง
๗	พระครูใบฎีกาโกวิท โกวิท	เอก	๑-๒	บ้านสวน	เมืองพัทลุง
๘	พระมหาชวินท์ ขวนปญโญ	เอก	๔	อัมพวนาราม	เมืองพัทลุง
๙	พระมหาสมชาย อินทสุวณฺโณ	เอก	๓	เขาแดงตะวันออก	เมืองพัทลุง
๑๐	พระครูสุตธรรมวิภัง	เอก	๓	พังกึ่ง	กงหรา
๑๑	พระครูวิจิตรกิจจาภรณ์	เอก	-	โคกโดน	ควนขนุน
๑๒	พระครูศาสนกิจจาทร	เอก	-	ลานแซะ	ควนขนุน

ที่	ชื่อ-ฉายา	วิทยฐานะ		วัด	อำเภอ
		น.ธ.	ป.ธ.		
๑๓	พระครูวิสุทธีปริยัติคุณ	เอก	๔	ควนแพรกหา	ควนขนุน
๑๔	พระครูประยุตธรรมธัช	เอก	-	ตะโหมด	ตะโหมด
๑๕	พระอธิการสุจินต์ สหะโช	เอก	-	โหล๊ะจันกระ	ตะโหมด
๑๖	พระปลัดบุญเชิด อาทโร	เอก	-	ตะโหมด	ตะโหมด
๑๗	พระครูนิวิฐสุวรรณการ	เอก	-	ช่างทอง	บางแก้ว
๑๘	พระครูประภักดิ์ธรรมวาที	เอก	-	หัวเตย	ปากพะยูน
๑๙	พระครูประโชติสิริธรรม	เอก	-	หัวควนตก	ปากพะยูน
๒๐	พระครูรัตนศีลคุณ	เอก	-	ควนแสง	ป่าบอน
๒๑	พระมหาธัญญกรณ์ จนทวนโณ	เอก	๓	หนองนก	ป่าบอน
๒๒	พระครูวุฒิสาศรธรรม	เอก	-	โดนคลาน	ป่าพะยอม
๒๓	พระปลัดสำเร็จ ฐิตญาโณ	เอก	-	ปทุมนาวาส	ศรีนครินทร์
๒๔	พระใบฎีกาจตุพัฒน์ วัฒนธโร	เอก	-	ถ้ำ	ศรีบรรพต
๒๕	พระครูสังฆรักษ์ไตรรัตน์ โชติญาโณ	เอก	-	ลำสินธุ์	ศรีนครินทร์
๒๖	พระปลัดสุรชัย โชติโก	เอก	-	พิกุลทอง	ควนขนุน

\* ข้อมูลสำนักปฏิบัติธรรมประจำจังหวัด

มีจำนวน ๑๖ แห่ง

แห่งที่	สำนักปฏิบัติธรรม	ตำบล	อำเภอ
๑	ป่าลีไลยก์	ลำป่า	เมืองพัทลุง
๒	ถ้ำสุมะโน	บ้านนา	ศรีนครินทร์
๓	ป่าพะยอม	ป่าพะยอม	ป่าพะยอม
๔	ตะโหมด	ตะโหมด	ตะโหมด
๕	หัวเตย	ดอนทราย	ปากพะยูน
๖	ทุ่งลาน	ตำนาน	เมืองพัทลุง
๗	หารเทา	หารเทา	ปากพะยูน
๘	ท่าลาด	ควนขนุน	เขาชัยสน
๙	รัตนวราราม	ท่ามะเดื่อ	บางแก้ว
๑๐	บ้านสวน	มะกอกเหนือ	ควนขนุน
๑๑	พิกุลทอง	ชะมวง	ควนขนุน
๑๒	ลานแซะ	นาขยาด	ควนขนุน
๑๓	ควนแสง	โคกทราย	ป่าบอน
๑๔	กงหราใหม่	กงหรา	กงหรา
๑๕	เขาแดงตก	ปรางหมู่	เมืองพัทลุง
๑๖	แหลมจองถนน	จองถนน	เขาชัยสน

\* ข้อมูลหน่วยอบรมประชาชนประจำตำบล (อ.ป.ต.)

มีจำนวน ๖๒ หน่วย

ที่	ชื่อหน่วย อ.ป.ต.	ที่ตั้งหน่วยอบรมประชาชนประจำตำบล		
		วัด	ตำบล	อำเภอ
๑	ท่าแค	ท่าแค	ท่าแค	เมืองพัทลุง
๒	ท่ามิหรำ	ควนอินทร์นิมิตร	ท่ามิหรำ	เมืองพัทลุง
๓	นาโหนด	ห้วยหมอน	นาโหนด	เมืองพัทลุง
๔	เขาเจ็ยก	เขาเจ็ยก	เขาเจ็ยก	เมืองพัทลุง
๕	โคกชะงาย	โคกมะม่วง	โคกชะงาย	เมืองพัทลุง
๖	ควนมะพร้าว	บ้านสวน	ควนมะพร้าว	เมืองพัทลุง
๗	นาท่อม	นาท่อม	นาท่อม	เมืองพัทลุง
๘	ปรางหมู	ปรางหมูเิน	ปรางหมู	เมืองพัทลุง
๙	ลำปำ	ป่าลีไลยก์	ลำปำ	เมืองพัทลุง
๑๐	ตำนาค	โคกคีรี	ตำนาค	เมืองพัทลุง
๑๑	ชุมพล	ทุ่งยาว	ชุมพล	ศรีนครินทร์
๑๒	ลำสินธุ์	ลำสินธุ์	ลำสินธุ์	ศรีนครินทร์
๑๓	กงหรา	กงหราใหม่	กงหรา	กงหรา

ที่	ชื่อหน่วย อ.ป.ต.	ที่ตั้งหน่วยอบรมประชาชนประจำตำบล		
		วัด	ตำบล	อำเภอ
๑๔	มะกอกเหนือ	บ้านสวน	มะกอกเหนือ	ควนขนุน
๑๕	โตนดด้วน	ป่าตอ	โตนดด้วน	ควนขนุน
๑๖	ปิ่นแต	สุนทรवास	ปิ่นแต	ควนขนุน
๑๗	นาขยาด	เขาโพรงเพลง	นาขยาด	ควนขนุน
๑๘	ทะเลน้อย	โคกศักดิ์	ทะเลน้อย	ควนขนุน
๑๙	ควนขนุน	สุวรรณวิชัย	ควนขนุน	ควนขนุน
๒๐	ตะแพน	ตะแพน	ตะแพน	ศรีบรรพต
๒๑	ป่าพะยอม	ป่าพะยอม	ป่าพะยอม	ป่าพะยอม
๒๒	ลานข่อย	ลานข่อย	ลานข่อย	ป่าพะยอม
๒๓	เกาะเต่า	คลองใหญ่	เกาะเต่า	ป่าพะยอม
๒๔	ป่าบอน	ป่าบอนบน	ป่าบอน	ป่าบอน
๒๕	ตะโหมด	ตะโหมด	ตะโหมด	ตะโหมด
๒๖	ควนขนุน	ท่าลาด	ควนขนุน	เขาชัยสน
๒๗	โคกม่วง	ควนยวน	โคกม่วง	เขาชัยสน
๒๘	จองถนน	พระบรมธาตุเจดีย์เขียนบางแก้ว	จองถนน	เขาชัยสน
๒๙	ห่านโพธิ์	ห่านโพธิ์	ห่านโพธิ์	เขาชัยสน

ที่	ชื่อหน่วย อ.ป.ต.	ที่ตั้งหน่วยอบรมประชาชนประจำตำบล		
		วัด	ตำบล	อำเภอ
๓๐	ดอนทราย	หัวเตย	ดอนทราย	ปากพะยูน
๓๑	ดอนประตู	ดอนประตู	ดอนประตู	ปากพะยูน
๓๒	ปากพะยูน	รัตนาราม	ปากพะยูน	ปากพะยูน
๓๓	เกาะหมาก	บางนาคราช	เกาะหมาก	ปากพะยูน
๓๔	หารเทา	หารเทา	หารเทา	ปากพะยูน
๓๕	นาปะขอ	นาปะขอ	นาปะขอ	บางแก้ว
๓๖	ท่ามะเดื่อ	รัตนวาราม	ท่ามะเดื่อ	บางแก้ว
๓๗	ร่มเมือง	กลาง	ร่มเมือง	เมืองพัทลุง
๓๘	ชัยบุรี	แจ้	ชัยบุรี	เมืองพัทลุง
๓๙	พญาขัน	เขาแดงตะวันออก	พญาขัน	เมืองพัทลุง
๔๐	บ้านนา	บ้านนา	บ้านนา	ศรีนครินทร์
๔๑	อ่างทอง	ขัน	อ่างทอง	ศรีนครินทร์
๔๒	เขาชัยสน	โพธิญาณวราราม	ควนขนุน	เขาชัยสน
๔๓	แหลมโตนด	แหลมโตนด	แหลมโตนด	ควนขนุน
๔๔	ดอนทราย	หรั่งแคบ	ดอนทราย	ควนขนุน
๔๕	พนมวัง	ทุ่งชิงหนัง	พนมวัง	ควนขนุน



ที่	ชื่อหน่วย อ.ป.ต.	ที่ตั้งหน่วยอบรมประชาชนประจำตำบล		
		วัด	ตำบล	อำเภอ
๔๖	แพรกกหา	ควนแพรกกหา	แพรกกหา	ควนขนุน
๔๗	ชะมวง	พิกุลทอง	ชะมวง	ควนขนุน
๔๘	เกาะนางคำ	สุภาชิตาราม	เกาะนางคำ	ปากพะยูน
๔๙	ฝาละมี	อัมพะวัน	ฝาละมี	ปากพะยูน
๕๐	คลองทรายขาว	ไร่เหนือ	คลองทรายขาว	งหรา
๕๑	สมหวัง	สมหวัง	สมหวัง	งหรา
๕๒	ชะร็ด	ควนขี้แรด	ชะร็ด	งหรา
๕๓	แม่ขรี	แม่ขรีประชาราม	แม่ขรี	ตะโหมด
๕๔	เขาปู่	ถ้ำ	เขาปู่	ศรีบรรพต
๕๕	โคกทราย	ควนแสวง	โคกทราย	ป่าบอน
๕๖	หนองธง	หนองนก	หนองธง	ป่าบอน
๕๗	ทุ่งนารี	ทุ่งนารี	ทุ่งนารี	ป่าบอน
๕๘	บ้านพร้าว	โดนคลาน	บ้านพร้าว	ป่าพะยอม
๕๙	โคกสีก	ห้วยเนียง	โคกสีก	บางแก้ว
๖๐	พนางตุง	ควนพนางตุง	พนางตุง	ควนขนุน
๖๑	ท่ามะเตี๋	ท่ามะเตี๋	ท่ามะเตี๋	บางแก้ว
๖๒	เขาชัยสน	อุดมวาราราม	เขาชัยสน	เขาชัยสน

\* ข้อมูลพระวิปัสสนาจารย์

มีจำนวน ๖๙ รูป

ที่	ชื่อ-ฉายา	วัด	อำเภอ
๑	พระครูวิจิตรคณานุกูล	หัวหมอน	เมืองพัทลุง
๒	พระครูประโชติสิริธรรม	หัวควนตก	ปากพะยูน
๓	พระใบฎีกาจตุพัฒน์ วณฺณธโร	ถ้ำ	ศรีบรรพต
๔	พระครูวิสุทธิปริยัติคุณ	ควนแพรกหา	ควนขนุน
๕	พระประสงค์ ปโมทีโต	ตะโหมด	ตะโหมด
๖	พระชัย อธิมุตโต	หัวเตย	ปากพะยูน
๗	พระอธิการจิตรกร ฐิริปญฺโญ	หน้าถ้ำเขาพังอิฐ	ควนขนุน
๘	พระครูประภัสร์ธรรมวาที	หัวเตย	ปากพะยูน
๙	พระครูอดุลธรรมโชติ	ห้วยเรือ	ปากพะยูน
๑๐	พระกฤษดา ธมฺมทีโป	หัวเตย	ปากพะยูน
๑๑	พระสมุห์ภูเมธ ฐุมิปญฺโญ	ห้วยลึก	ปากพะยูน
๑๒	พระจิริพทุธิ์ พลธมฺโม	ท่าลาด	เขาชัยสน
๑๓	พระทรงเกียรติ กิตฺติญาโณ	ตะโหมด	ตะโหมด
๑๔	พระมหาวรวิทย์ ตนฺติปาโล	วัง	เมืองพัทลุง
๑๕	พระอธิการอัศริษฏเดช รตฺนธโร	ปากสระ	เมืองพัทลุง
๑๖	พระครูใบฎีกาปรีชา อุปสนฺโต	โตนด	บางแก้ว

ที่	ชื่อ-ฉายา	วัด	อำเภอ
๑๗	พระครูกัลยาณพุทธิคุณ	บ้านนา	ศรีนครินทร์
๑๘	พระครูสถิตนรธรรม	ควนนางพิมพ์	ปากพะยูน
๑๙	พระสมุห์ปิยะ ปิยจิตโต	ควนถบ	เมืองพัทลุง
๒๐	พระอธิการเจียร โยโสโร	ชุมแสง	ปากพะยูน
๒๑	พระชัยมงคล ฐิตธมโม	ท่ายวัง	ควนขนุน
๒๒	พระสุชาติ ชาโคร	ศรีสุคนธาवास	ศรีบรรพต
๒๓	พระมหาชวลิต ชาติเมธี	ทุ่งยาว	ศรีนครินทร์
๒๔	พระสายัณ กนตธมโม	บ้านนา	ศรีนครินทร์
๒๕	พระสมุห์แสงนรินทร์ ติสโสโร	ไทรพอน	ปากพะยูน
๒๖	พระอ้วน โกสโล	สุนทรवास	ควนขนุน
๒๗	พระสรชัย กิตติสาโร	เขา	เมืองพัทลุง
๒๘	พระพนอง สุรตตโน	กุฎิภักดีสังวรณ	เมืองพัทลุง
๒๙	พระอำพล สุพล	ควนกรวด	เมืองพัทลุง
๓๐	พระสุริยัน สมุปโต	แจ้	เมืองพัทลุง
๓๑	พระปลัดถาวร ปวโร	ป่าบอนบน	ป่าบอน
๓๒	พระมหารัตนพร ทีฆายุโก	ห้วยทราย	ป่าบอน
๓๓	พระชลนราดร อุชุจาโร	โคกทราย	ป่าบอน

ที่	ชื่อ-ฉายา	วัด	อำเภอ
๓๔	พระอดิศักดิ์ อธิสกุโก	มะกอกเหนือ	ควนขนุน
๓๕	พระปรกรณ์ กิตติปญโญ	หน้าถ้ำเขาพังอิฐ	ควนขนุน
๓๖	พระพิเชียร ภูริญาโณ	ลานแซะ	ควนขนุน
๓๗	พระเฉลิม ติสาโร	ห้วยเนียง	บางแก้ว
๓๘	พระปลัดสำเร็จ ฐิตญาโณ	ปุณณवास	ศรีนครินทร์
๓๙	พระธนากร คุณวีโร	บ้านนา	ศรีนครินทร์
๔๐	พระสันติ ชาคโร	ท่าควาย	เขาชัยสน
๔๑	พระประสิทธิ์ ฉนุทธมโม	พรุพ้อ	ป่าบอน
๔๒	พระมหากิตติ จนุทสโร	ทุ่งนารี	ป่าบอน
๔๓	พระปลัดนวม กิววิโร	ควนเพ็ง	ป่าบอน
๔๔	พระครูสุตธรรมาภิรักษ์ อุชุกโก	ลำกะ	ศรีนครินทร์
๔๕	พระครูสังฆกิจจานุรักษ์ พุทฺธมโม	ควนปริง	ควนขนุน
๔๖	พระใบฎีกาเลื่อน ฉนุทสาโร	เกาะเต่า	ป่าพะยอม
๔๗	พระภักดี สุวีโร	เขาแดงตก	เมืองพัทลุง
๔๘	พระอธิการกษิตีศ ขนติพโล	ควนปรัง	เมืองพัทลุง
๔๙	พระใบฎีกาสมโชค สิริมงคล	สมสมัย	เมืองพัทลุง
๕๐	พระอธิเทพ วรทีโโก	บ้านสวน	เมืองพัทลุง

ที่	ชื่อ-ฉายา	วัด	อำเภอ
๕๑	พระมหาสมสุข ตีสารโ	นางลาด	เมืองพัทลุง
๕๒	พระครูสังฆรักษ์ไทรรัตน์ โชติญาโณ	ลำสินธุ์	ศรีนครินทร์
๕๓	พระกำธร ปสนโน	ป่าบอนบน	ป่าบอน
๕๔	พระสมุห์ศักดิ์ชัย ชยสกุโก	ประดู่ทอง	เมืองพัทลุง
๕๕	พระนิคม ปญญาวโร	เขาโพรกเพลง	ควนขนุน
๕๖	พระมหาทรงพล วิจิตโต	เขาโพรกเพลง	ควนขนุน
๕๗	พระสมุห์ธนภัทร ธนภทโท	โดนกลาง	ควนขนุน
๕๘	พระสุวิทย์ ฐานวุฑโฒ	หนองนก	ป่าบอน
๕๙	พระภิญโญ ภูริปญโญ	นางหลง	เขาชัยสน
๖๐	พระชัยชนะ ชวนปญโญ	ควนแพรกหา	ควนขนุน
๖๑	พระจิระ จิระมโ	ทุ่งสวนธรรม	ป่าพะยอม
๖๒	พระทิพย์วาทิ ธิรมโน	อินทราวาส	เมืองพัทลุง
๖๓	พระต่อพงศ์ สุทุธาโ	ควนผยอง	ปากพะยูน
๖๔	พระอธิการวิสุทธิ เตชวโร	ห่านโพธิ์	เขาชัยสน
๖๕	พระจุมพล โชติโก	ห้วยเนียง	บางแก้ว
๖๖	พระอารยันต์ อภินนโท	เขาโพรกเพลง	ควนขนุน
๖๗	พระทะนงศักดิ์ ทีปวิโส	เขาครามสันติธรรม	ศรีนครินทร์
๖๘	พระนภดล คุณสมปโน	ห่านโพธิ์	เขาชัยสน
๖๙	พระอภิเดช ธมมปญโญ	ท่ามะเตี้อ	บางแก้ว

\* ข้อมูลพระนักเทศน์

มีจำนวน ๒๓ รูป

ที่	ชื่อ-ฉายา	วัด	อำเภอ
๑	พระครูใบฎีกาโกวิท โกวิทโท	บ้านสวน	เมืองพัทลุง
๒	พระปลัดปรีชา อโนมปญโญ	หัวหมอน	เมืองพัทลุง
๓	พระมหาสมชาย อินทสุวณโณ	เขาแดงตะวันออก	เมืองพัทลุง
๔	พระมหาจเร ปญญาธโร	คูหาสวรรค์	เมืองพัทลุง
๕	พระอธิเทพ วรทีธิโก	บ้านสวน	เมืองพัทลุง
๖	พระมหาสหัส สิริวณโณ	ควนมะพร้าว	เมืองพัทลุง
๗	พระครูปลัดภาณุมาศ อธิปญโญ	โพธิ์ตำนาน	เมืองพัทลุง
๘	พระอธิการสนอง ธมมาวุธ	นาท่อม	เมืองพัทลุง
๙	พระครูวิจิตรกิจจาภรณ์ ฐานจาโร	โคกโดน	ควนขนุน
๑๐	พระครูประโชติปัญญาคม โชติปญโญ	ทุ่งชิงหรั่ง	ควนขนุน
๑๑	พระชัยมงคล ฐิตธมโม	ท้ายวัง	ควนขนุน
๑๒	พระปลัดสุรชัย โชติโก	พิกุลทอง	ควนขนุน
๑๓	พระเฉลิม คุณธโร	บ้านสวน	ควนขนุน
๑๔	พระสมุห์ไพบูลย์ กิตติโกโร	ควนพนางตุง (ธ)	ควนขนุน



ที่	ชื่อ-ฉายา	วัด	อำเภอ
๑๕	พระครูประภัสร์ธรรมวาที ปภสฺสโร	ห้วยเตย	ปากพะยูน
๑๖	พระครูปลัดประสาน ฐิตสโล	โรจนาราม (ธ)	ปากพะยูน
๑๗	พระมหาหรรตนาพร ทีฆายุโก	ห้วยทราย	ป่าบอน
๑๘	พระมหาชลนราดร อุกุจาโร	โคกทราย	ป่าบอน
๑๙	พระครูขันติธรรมานันท์	ห้วยเนียง	บางแก้ว
๒๐	พระปลัดจรัญ ชาตาสโก	คลองขุด	เขาชัยสน
๒๑	พระสมุห์ชัยวุฒิ ชยวุฑโฒ	ห้วยแตน	เขาชัยสน
๒๒	พระปลัดพงษ์ศักดิ์ ธีรวโส	ห้วยเขาชัยสน (ธ)	เขาชัยสน
๒๓	พระวินัยธรพงศกร	อุดมวาราราม (ธ)	เขาชัยสน

## ส่วนที่ ๔

สรุปผลการดำเนินงาน/กิจกรรม/โครงการสำคัญ  
ประจำปีงบประมาณ พ.ศ. ๒๕๖๖

# โครงการตรวจเยี่ยม นิเทศก์ ติดตาม ประเมินผลเพื่อการประกันคุณภาพ การศึกษาพระปริยัติธรรมแผนกธรรม-บาลี

สำนักงานพระพุทธศาสนาจังหวัดพัทลุง จัดโครงการนิเทศ ติดตาม ประเมินผล การจัดการ  
ศึกษาพระปริยัติธรรม แผนกธรรม-บาลี ประจำปีงบประมาณ พ.ศ.๒๕๖๖ เพื่อประชุมหารือ  
แลกเปลี่ยนความคิดเห็นและหาแนวทางพัฒนาการจัดการศึกษา ณ ศาลาการเปรียญ  
วัดคูหาสวรรค์ พระอารามหลวง อำเภอเมืองพัทลุง จังหวัดพัทลุง กลุ่มเป้าหมายที่เข้าร่วม  
ได้แก่ เจ้าสำนักศาสนศึกษาและบุคลากรทางการศึกษาพระปริยัติธรรม จำนวน ๑๐๕ รูป/คน



# โครงการเงินอุดหนุนการบูรณปฏิสังขรณ์วัดและการพัฒนาวัด

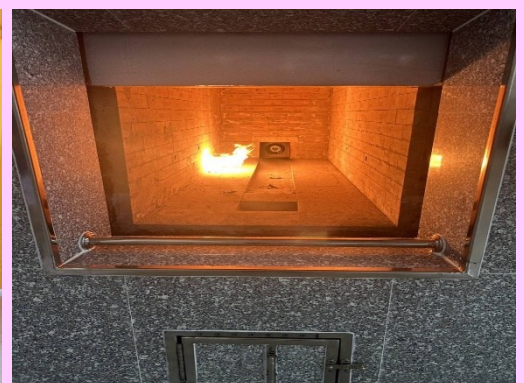
สำนักงานพระพุทธศาสนาจังหวัดพัทลุง ได้ดำเนินการจัดสรรเงินอุดหนุนบูรณปฏิสังขรณ์และ  
พัฒนาวัด ประจำปีงบประมาณ พ.ศ.๒๕๖๖ จำนวน ๘ วัด รวมเป็นเงิน ๔๗,๖๗,๐๐๐.-บาท





# โครงการเงินอุดหนุนสมทบการก่อสร้างปรับปรุงเตาเผาศพปลอดมลพิษ

สำนักงานพระพุทธศาสนาจังหวัดพัทลุง ได้ดำเนินการจัดสรรเงินอุดหนุนสมทบการก่อสร้างปรับปรุงเตาเผาศพปลอดมลพิษ ประจำปีงบประมาณ พ.ศ.๒๕๖๖ จำนวน ๔ วัด รวมเป็นเงิน ๔,๘๐๐,๐๐๐.-บาท



# โครงการเงินอุดหนุนวัดพัฒนาตัวอย่างที่มีผลงานดีเด่น วัดพัฒนาตัวอย่างและอุทยานการศึกษาในวัด

สำนักงานพระพุทธศาสนาจังหวัดพัทลุง ได้รับคัดเลือกจำนวน ๓ วัด

๑. วัดพัฒนาตัวอย่างที่มีผลงานดีเด่น วัดหัวเตย ตำบลอนทราय อำเภอปากพะยูน จังหวัดพัทลุง
๒. วัดพัฒนาตัวอย่าง วัดเขาแดงตะวันออก ตำบลพญาขัน อำเภอเมืองพัทลุง จังหวัดพัทลุง
๓. วัดอุทยานการศึกษาในวัด วัดชายคลอง ตำบลควนมะพร้าว อำเภอเมืองพัทลุง จังหวัดพัทลุง





## โครงการอบรมพระวิปัสสนาจารย์ของคณะสงฆ์ ภาค ๑๘ ณ สำนักปฏิบัติธรรม แห่งที่ ๑๒ (วัดลานแซะ)

คณะสงฆ์ ภาค ๑๘ กำหนดจัดขึ้นระหว่างวันที่ ๒๕-๓๐ พฤษภาคม ๒๕๖๖ ณ สำนักปฏิบัติธรรมประจำจังหวัดพัทลุง แห่งที่ ๑๒ (วัดลานแซะ) ตำบลนาขยาด อำเภอควนขนุน จังหวัดพัทลุง โดยได้รับความเมตตาจากพระธรรมวชิรเวที เจ้าคณะภาค ๑๘ เป็นประธาน พระครูศรีปริยัตยาภิรมณ์ เลขานุการเจ้าคณะภาค ๑๘ กล่าวรายงานสรุปโครงการฯ มีพระวิปัสสนาจารย์ ในเขตปกครองคณะสงฆ์ภาค ๑๘ จังหวัดสงขลา พัทลุง สตูล ปัตตานี ยะลา นราธิวาส เข้าร่วมอบรมฯ



## โครงการเงินอุดหนุนวัดกลางใจชุมชน (วัด ประชา รัฐ สร้างสุข ด้วยกิจกรรม ๕ ส)

สำนักงานพระพุทธศาสนาจังหวัดพัทลุง ได้คัดเลือกวัดบ้านสวน ตำบลควนมะพร้าว อำเภอเมืองพัทลุง จังหวัดพัทลุง เป็นวัดต้นแบบระดับจังหวัด ประจำปี พ.ศ.๒๕๖๖ โดยได้ร่วมประชุมและร่วมชี้แจงแนวทางการดำเนินการขับเคลื่อนโครงการวัด ประชา รัฐ สร้างสุข ประจำปีงบประมาณ พ.ศ. ๒๕๖๖ ให้องค์กรภาคีเครือข่ายที่ให้การสนับสนุน รับผิดชอบต่อแนวทางการดำเนินงาน





# พิธีเจริญพระพุทธมนต์ถวายพระพรชัยมงคลแด่พระบาทสมเด็จพระเจ้าอยู่หัวและพระบรมวงศานุวงศ์

สำนักงานพระพุทธศาสนาจังหวัดพัทลุง ร่วมกับคณะสงฆ์จังหวัดพัทลุง จัดพิธีเจริญพระพุทธมนต์เฉลิมพระเกียรติพระบาทสมเด็จพระเจ้าอยู่หัว สมเด็จพระนางเจ้าสิริกิติ์พระบรมราชินีนาถ พระบรมราชชนนีพันปีหลวงและสมเด็จพระนางเจ้าฯ พระบรมราชินี ประจำปีพุทธศักราช ๒๕๖๖ จำนวน ๑๑ ครั้ง ณ วัดศูนย์กลางของอำเภอทุกอำเภอ



# โครงการสร้างความปรองดองสมานฉันท์โดยใช้หลักธรรม ทางพระพุทธศาสนา ตามแผนยุทธศาสตร์ชาติ ๒๐ ปี ประจำปีงบประมาณ ๒๕๖๕

สำนักงานพระพุทธศาสนาจังหวัดพัทลุง ร่วมกับคณะสงฆ์จังหวัดพัทลุง คัดเลือก “บ้านศาลาต้นรัก” หมู่ที่ ๑ ตำบลนาขยาด อำเภอควนขนุน จังหวัดพัทลุง เข้าร่วมโครงการสร้างความปรองดองสมานฉันท์โดยใช้หลักธรรมทางพระพุทธศาสนา ตามแผนยุทธศาสตร์ชาติ ๒๐ ปี โดยได้ส่งเสริมให้ทุกภาคส่วนร่วมดำเนินการสนับสนุนให้เป็นคนดี มีคุณธรรม จริยธรรม เพื่อสร้างสังคมที่มีความสุขอย่างยั่งยืน ตามแนวทางของพระพุทธศาสนาโดยให้ประชาชนดำรงตนยึดมั่นและปฏิบัติตามหลักศีล ๕ ในทุกพื้นที่ของจังหวัดต่อเนื่องจนถึงปัจจุบัน มีนักเรียน สถานศึกษา หน่วยงานราชการ และประชาชนร่วมกิจกรรมเข้าวัดปฏิบัติธรรมในวันธรรมสวนะ กิจกรรมวันสำคัญทางพระพุทธศาสนา โดยใช้นำหลักธรรมเพื่อการพัฒนาองค์กรและการพัฒนาตน ผลการคัดเลือกได้อันดับที่ ๒ ระดับหน



# ส่วนที่ ๕

## รายงานการเงิน

### รายงานผลการเบิกจ่ายงบประมาณ

### ประจำปีงบประมาณ พ.ศ.๒๕๖๖



## รายงานผลการเบิกจ่ายงบประมาณ ประจำปีงบประมาณ พ.ศ.๒๕๖๖

รายงานผลการเบิกจ่ายงบประมาณ ประจำปีงบประมาณ พ.ศ.๒๕๖๖  
สำนักงานพระพุทธศาสนาจังหวัดพัทลุง ระหว่างวันที่ ๑ ตุลาคม ๒๕๖๕ ถึงวันที่ ๓๐ กันยายน  
๒๕๖๖

ลำดับที่	หมวดรายจ่าย	จำนวนเงินที่ได้รับจัดสรร	จำนวนเงินที่เบิกจ่าย	จำนวนเงินที่คงเหลือ
๑	ค่าตอบแทน ใช้สอย วัสดุ และค่าสาธารณูปโภค	๖๓๙,๐๓๔.๙๔	๖๓๙,๐๓๔.๙๔	๐
๒	ค่าครุภัณฑ์ที่ดินและ สิ่งก่อสร้าง	๒๒,๐๐๐.๐๐	๒๒,๐๐๐.๐๐	๐
๓	เงินอุดหนุน	๑๙,๓๙๖,๓๙๖.๐๐	๑๕,๖๑๖,๖๑๙.๐๐	๐
	<b>รวมทั้งสิ้น</b>	<b>๒๐,๐๕๗,๔๓๐.๙๔</b>	<b>๒๐,๐๕๗,๔๓๐.๙๔</b>	<b>๐</b>

## รายงานผลการเบิกจ่ายงบประมาณ ประจำปีงบประมาณ พ.ศ.๒๕๖๕ งบดำเนินงาน (ค่าตอบแทน ใช้สอย วัสดุ และค่าสาธารณูปโภค)

รายงานผลการเบิกจ่ายงบประมาณ ประจำปีงบประมาณ พ.ศ.๒๕๖๕ งบดำเนินงาน (ค่าตอบแทน ใช้สอย วัสดุ และค่าสาธารณูปโภค) สำนักงานพระพุทธศาสนาจังหวัดพัทลุง ระหว่างวันที่ ๑ ตุลาคม ๒๕๖๔ ถึงวันที่ ๓๐ กันยายน ๒๕๖๕

ลำดับที่	รายการ	จำนวนเงินที่ได้รับจัดสรร	จำนวนเงินที่เบิกจ่าย	จำนวนเงินที่คงเหลือ
๑	ค่าสาธารณูปโภค	๑๐๕,๗๖๓.๓๖	๑๐๖,๑๔๒.๖๘	-๓๗๙.๓๒
๒	ค่าจ้างพนักงานขับรถยนต์	๑๑๖,๔๐๐.๐๐	๑๑๑,๕๙๙.๗๗	๔,๘๐๐.๒๓
๓	ค่าจ้างพนักงานทำความสะอาด	๗๙,๒๐๐.๐๐	๗๘,๑๓๕.๔๐	๑,๐๖๔.๖๐
๔	ค่าใช้จ่ายในการเดินทางไปราชการ	๖๙,๗๐๖.๕๘	๙๗,๔๘๓.๗๙	-๒๗,๗๗๗.๒๑
๕	ค่าวัสดุสำนักงาน	๓๐,๒๒๐.๐๐	๑๘,๔๔๘.๐๐	๑๑,๗๗๒.๐๐
๖	ค่าวัสดุคอมพิวเตอร์	๘,๔๙๐.๐๐	๗,๔๒๐.๐๐	-๑,๐๗๐.๐๐
๗	ค่าวัสดุน้ำมันเชื้อเพลิง	๖๔,๙๑๐.๐๐	๗๕,๓๕๕.๓๐	-๑๐,๔๔๕.๓๐
๘	ค่าซ่อมแซมครุภัณฑ์	๔,๒๔๐.๐๐	๖๕๐.๐๐	๓,๕๙๐.๐๐
๙	ค่าบำรุงรักษาเครื่องปรับอากาศ	๔,๒๔๐.๐๐	๒,๘๕๐.๐๐	๑,๓๙๐.๐๐
๑๐	ค่าใช้จ่ายในการจัดทำรายงานประจำปี	๔,๑๘๐.๐๐	๒,๒๕๐.๐๐	๑,๙๓๐.๐๐
๑๑	ค่าตอบแทนทำการนอกเวลา	๑๐,๕๗๐.๐๐	๑๒,๙๗๐.๐๐	-๒,๔๐๐.๐๐



**รายงานผลการเบิกจ่ายงบประมาณ ประจำปีงบประมาณ พ.ศ.๒๕๖๕  
งบดำเนินงาน (ค่าตอบแทน ใช้สอย วัสดุ และค่าสาธารณูปโภค)**

ลำดับที่	รายการ	จำนวนเงินที่ได้รับ จัดสรร	จำนวนเงินที่ เบิกจ่าย	จำนวนเงินที่ คงเหลือ
๑๒	ค่าวัสดุโฆษณาและ เผยแพร่	๓,๖๔๐.๐๐	๐	๓,๖๔๐.๐๐
๑๓	อื่น ๆ	๑,๘๗๕.๐๐	๐	๑,๘๗๕.๐๐
รวม		๕๐๓,๔๓๔.๙๔	๕๐๓,๔๓๔.๙๔	๐
๑๔	ค่าเช่าบ้าน	๑๓๕,๖๐๐.๐๐	๑๓๕,๖๐๐.๐๐	๐
รวมทั้งสิ้น		๖๓๙,๐๓๔.๙๔	๖๓๙,๐๓๔.๙๔	๐

## รายงานผลการเบิกจ่ายงบประมาณ ประจำปีงบประมาณ พ.ศ.๒๕๖๖ งบลงทุน (ครุภัณฑ์ ที่ดินและสิ่งก่อสร้าง)

รายงานผลการเบิกจ่ายงบประมาณ ประจำปีงบประมาณ พ.ศ.๒๕๖๖ งบเงินอุดหนุน  
(ครุภัณฑ์ ที่ดินและสิ่งก่อสร้าง) สำนักงานพระพุทธศาสนาจังหวัดพัทลุง ระหว่างวันที่ ๑ ตุลาคม  
๒๕๖๕ ถึงวันที่ ๓๐ กันยายน ๒๕๖๖

ลำดับที่	รายการ	จำนวนเงินที่ ได้รับจัดสรร	จำนวนเงินที่ เบิกจ่าย	จำนวนเงินที่ คงเหลือ
๑	ครุภัณฑ์คอมพิวเตอร์สำหรับ ประมวลผล แบบที่ ๑	๒๒,๐๐๐.๐๐	๒๒,๐๐๐.๐๐	๐
	<b>รวมทั้งสิ้น</b>	๒๒,๐๐๐.๐๐	๒๒,๐๐๐.๐๐	๐

## รายงานผลการเบิกจ่ายงบประมาณ ประจำปีงบประมาณ พ.ศ.๒๕๖๖ งบเงินอุดหนุนทั่วไป

รายงานผลการเบิกจ่ายงบประมาณ ประจำปีงบประมาณ พ.ศ.๒๕๖๖ งบเงินอุดหนุน  
สำนักงานพระพุทธศาสนาจังหวัดพัทลุง ระหว่างวันที่ ๑ ตุลาคม ๒๕๖๕ ถึงวันที่ ๓๐ กันยายน  
๒๕๖๖

ลำดับที่	รายการ	จำนวนเงินที่ ได้รับจัดสรร	จำนวนเงินที่ เบิกจ่าย	จำนวนเงินที่ คงเหลือ
๑	เงินอุดหนุนอุปถัมภ์นิตยภัต พระสังฆาธิการฯ	๖,๙๙๓,๓๐๐.๐๐	๖,๙๙๓,๓๐๐.๐๐	๐
๒	เงินอุดหนุนเจริญพระพุทธ มนต์เฉลิมถวายพระพรชัย มงคลแด่พระบาทสมเด็จพระเจ้า	๕,๐๐๐.๐๐	๕,๐๐๐.๐๐	๐
๓	เงินอุดหนุนการศึกษาพระ ปริยัติธรรมแผนกธรรม-บาลี	๑,๐๒๕,๑๐๐.๐๐	๑,๐๒๕,๑๐๐.๐๐	๐
๔	เงินอุดหนุนพระจริยานิเทศก์	๗,๐๐๐.๐๐	๗,๐๐๐.๐๐	๐
๕	เงินอุดหนุนการจัดงานวัน สำคัญทางพระพุทธศาสนา	๙๐,๐๐๐.๐๐	๙๐,๐๐๐.๐๐	๐
๖	เงินอุดหนุนการดำเนินงาน สำนักปฏิบัติธรรม	๗,๐๐๐.๐๐	๗,๐๐๐.๐๐	๐
๗	เงินอุดหนุนส่งเสริมการ บริหารและการปกครองสงฆ์	๖๙,๕๙๖.๐๐	๖๙,๕๙๖.๐๐	๐
๘	โครงการนิเทศ ติดตาม ประเมินผลเพื่อการประกัน คุณภาพการศึกษาพระปริยัติ ธรรม แผนกธรรม-บาลี (งบ ดำเนินงาน)	๒๕,๐๐๐.๐๐	๒๕,๐๐๐.๐๐	๐

## รายงานผลการเบิกจ่ายงบประมาณ ประจำปีงบประมาณ พ.ศ.๒๕๖๕ งบเงินอุดหนุนทั่วไป

ลำดับที่	รายการ	จำนวนเงินที่ ได้รับจัดสรร	จำนวนเงินที่ เบิกจ่าย	จำนวนเงินที่ คงเหลือ
๙	เงินอุดหนุนการดำเนินงาน พระธรรมทูตและบุคลากร เผยแผ่	๔๒,๔๐๐.๐๐	๔๒,๔๐๐.๐๐	๐
๑๐	เงินอุดหนุนกิจกรรม ขับเคลื่อนโครงการสร้างความ ปรองดองสมานฉันท์ฯ	๙๐,๐๐๐.๐๐	๙๐,๐๐๐.๐๐	๐
๑๑	เงินอุดหนุนส่งเสริมการจัด กิจกรรมเผยแผ่ พระพุทธศาสนา	๔๘,๐๐๐.๐๐	๔๘,๐๐๐.๐๐	๐
๑๒	เงินอุดหนุนการดำเนินงาน เผยแผ่พระพุทธศาสนา	๒๐,๐๐๐.๐๐	๒๐,๐๐๐.๐๐	๐
๑๓	โครงการวัดประชารัฐสร้างสุข ด้วยกิจกรรม ๕ ส.	๑๐,๐๐๐.๐๐	๑๐,๐๐๐.๐๐	๐
๑๔	เงินอุดหนุนวัดพัฒนาตัวอย่าง ที่มีผลงานดีเด่น	๓๐,๐๐๐.๐๐	๓๐,๐๐๐.๐๐	๐
รวม		๘,๔๖๒,๓๙๖.๐๐	๘,๔๖๒,๓๙๖.๐๐	๐

## รายงานผลการเบิกจ่ายงบประมาณ ประจำปีงบประมาณ พ.ศ.๒๕๖๕ งบเงินอุดหนุนเฉพาะกิจ

ลำดับที่	รายการ	จำนวนเงินที่ได้รับจัดสรร	จำนวนเงินที่เบิกจ่าย	จำนวนเงินที่คงเหลือ
๑	เงินอุดหนุนสมทบการก่อสร้างปรับปรุงเตาเผาศพปลอดมลพิษ จำนวน ๔ วัด	๔,๘๐๐,๐๐๐.๐๐	๔,๘๐๐,๐๐๐.๐๐	๐
๒	เงินอุดหนุนสมทบการบูรณปฏิสังขรณ์วัด และการพัฒนาวัด จำนวน ๘ วัด	๔,๗๖๗,๐๐๐.๐๐	๔,๗๖๗,๐๐๐.๐๐	๐
๓	เงินอุดหนุนพระอารามหลวง	-	-	๐
๔	งบเหลือจ่ายปลายปี (เงินอุดหนุนสมทบการบูรณปฏิสังขรณ์วัด และการพัฒนาวัด) จำนวน ๙ วัด	๑,๓๖๗,๐๐๐.๐๐	๑,๓๖๗,๐๐๐.๐๐	
<b>รวม</b>		<b>๑๐,๓๓๔,๐๐๐.๐๐</b>	<b>๑๐,๓๓๔,๐๐๐.๐๐</b>	<b>๐</b>
<b>รวมทั้งสิ้น</b>		<b>๑๙,๓๙๖,๓๙๖.๐๐</b>	<b>๑๙,๓๙๖,๓๙๖.๐๐</b>	<b>๐</b>

